



# **Gminny Program Rewitalizacji dla Gminy Krzyżanowice na lata 2024-2030**

**Krzyżanowice 2024**



**Zamawiający:**

Urząd Gminy Krzyżanowice  
ul. Główna 5  
47-450 Krzyżanowice

**Wykonawca:**

Westmor Consulting Urszula Wódkowska  
Biuro: ul. Królewiecka 27, 87-800 Włocławek  
Siedziba: ul. 1 Maja 1A, 87-704 Bądkowo



**Zespół autorów:**

Kierownik Projektu: Karolina Drzewiecka  
Konsultant: Joanna Kaszubska  
Analityk: Zuzanna Ciska

## Spis treści

<b>WSTĘP</b> .....	<b>4</b>
<b>1. SZCZEGÓŁOWA DIAGNOZA OBSZARU REWITALIZACJI</b> .....	<b>4</b>
1.1. CHAŁUPKI.....	16
1.2. NOWA WIOSKA.....	22
1.3. RUDYSZWAŁD.....	28
1.4. PODSUMOWANIE.....	32
<b>2. POWIĄZANIA GMINNEGO PROGRAMU REWITALIZACJI Z DOKUMENTAMI STRATEGICZNYMI GMINY ...</b>	<b>36</b>
<b>3. WIZJA STANU OBSZARU PO PRZEPROWADZENIU REWITALIZACJI</b> .....	<b>37</b>
<b>4. CELE REWITALIZACJI ORAZ ODPOWIADAJĄCE IM KIERUNKI DZIAŁAŃ</b> .....	<b>38</b>
<b>5. PRZEDSIĘWZIĘCIA REWITALIZACYJNE</b> .....	<b>43</b>
5.1. LISTA PLANOWANYCH PODSTAWOWYCH PRZEDSIĘWZIĘĆ REWITALIZACYJNYCH.....	43
5.2. CHARAKTERYSTYKA POZOSTAŁYCH PRZEDSIĘWZIĘĆ REWITALIZACYJNYCH.....	51
<b>6. MECHANIZMY INTEGROWANIA DZIAŁAŃ ORAZ PRZEDSIĘWZIĘĆ REWITALIZACYJNYCH</b> .....	<b>52</b>
<b>7. MECHANIZM WŁĄCZENIA MIESZKAŃCÓW, PRZEDSIĘBIORCÓW I INNYCH PODMIOTÓW I GRUP AKTYWNYCH NA TERENIE GMINY W PROCES REWITALIZACJI</b> .....	<b>58</b>
7.1. PROCES PRZYGOTOWANIA GMINNEGO PROGRAMU REWITALIZACJI.....	61
7.2. SPOSÓB WŁĄCZANIA INTERESARIUSZY W PROCES ZARZĄDZANIA PROGRAMEM REWITALIZACJI NA OBSZARZE REWITALIZACJI.....	63
<b>8. SZACUNKOWE RAMY FINANSOWE GMINNEGO PROGRAMU REWITALIZACJI WRAZ Z SZACUNKOWYM WSKAZANIEM ŚRODKÓW FINANSOWYCH ZE ŹRÓDEŁ PUBLICZNYCH I PRYWATNYCH</b> .....	<b>64</b>
<b>9. STRUKTURA ZARZĄDZANIA REALIZACJĄ GMINNEGO PROGRAMU REWITALIZACJI, KOSZTY I HARMONOGRAM REALIZACJI PROGRAMU</b> .....	<b>67</b>
<b>10. SYSTEM MONITOROWANIA I OCENY GMINNEGO PROGRAMU REWITALIZACJI</b> .....	<b>72</b>
<b>11. OKREŚLENIE NIEZBĘDNYCH ZMIAN W UCHWAŁACH</b> .....	<b>78</b>
<b>12. SPECJALNA STREFA REWITALIZACJI</b> .....	<b>78</b>
<b>13. SPOSÓB REALIZACJI GMINNEGO PROGRAMU REWITALIZACJI W ZAKRESIE PLANOWANIA I ZAGOSPODAROWANIA PRZESTRZENNEGO</b> .....	<b>78</b>
<b>ZAŁĄCZNIK GRAFICZNY – MAPA OBSZARU ZDEGRADOWANEGO I OBSZARU REWITALIZACJI</b> .....	<b>80</b>
<b>SPIS TABEL I RYSUNKÓW</b> .....	<b>81</b>

## **Wstęp**

Zgodnie z ustawą o rewitalizacji z dnia 9 października 2015 r. (Dz. U. 2024 poz. 278), „rewitalizacja stanowi proces wyprowadzania ze stanu kryzysowego obszarów zdegradowanych, prowadzony w sposób kompleksowy, poprzez zintegrowane działania na rzecz lokalnej społeczności, przestrzeni i gospodarki, skoncentrowane terytorialnie, prowadzone przez interesariuszy rewitalizacji na podstawie gminnego programu rewitalizacji”.

Przed przystąpieniem do opracowania Gminnego Programu Rewitalizacji dla Gminy Krzyżanowice na lata 2024-2030 przeprowadzona została diagnoza służąca wyznaczeniu obszaru zdegradowanego i obszaru rewitalizacji na terenie gminy Krzyżanowice. W diagnozie przedstawiono szczegółową analizę problemów poprzez zestawienie wskaźników charakteryzujących poszczególne jednostki osadnicze ze średnią wartością wskaźnika dla gminy Krzyżanowice.

Obszar gminy Krzyżanowice podzielono na jednostki składające się z sołectw odpowiadających nazwą nazwie jednostki. Dla każdej jednostki osadniczej przeprowadzono analizę wskaźnikową w zakresie występowania problemów w 5 strefach: społecznej, gospodarczej, przestrzenno-funkcjonalnej, środowiskowej i technicznej. Jednostki osadnicze, na terenie których zidentyfikowano co najmniej 4 wskaźniki w sferze społecznej i co najmniej 1 wskaźnik z pozostałych stref zaliczono do obszaru zdegradowanego – jako takie jednostki zakwalifikowano: Bolesław, Chałupki, Krzyżanowice, Nowa Wioska, Rudyszwałd i Tworków. Następnie w celu wyznaczenia obszaru rewitalizacji, pod uwagę wzięto wartość sumarycznego wskaźnika syntetycznego obliczonego dla każdej jednostki osadniczej, wskazującego natężenie negatywnych zjawisk na danym obszarze. Za obszar rewitalizacji uznano jednostki: Chałupki, Nowa Wioska i Rudyszwałd, które na tle pozostałych obszarów zdegradowanych wypadły najgorzej pod względem skali zdiagnozowanych problemów.

Diagnoza służąca wyznaczeniu obszaru zdegradowanego i obszaru rewitalizacji dla Gminy Krzyżanowice stanowi odrębny raport. Granice obszaru zdegradowanego i obszaru rewitalizacji przedstawiającą mapy stanowiące załącznik do uchwały nr V/36/2024 Rady Gminy Krzyżanowice z dnia 29 sierpnia 2024 r. w sprawie wyznaczenia obszaru zdegradowanego i obszaru rewitalizacji dla Gminy Krzyżanowice.

### **1. Szczegółowa diagnoza obszaru rewitalizacji**

Początkiem procesu rewitalizacji Gminy Krzyżanowice było przeprowadzenie diagnozy w celu wyznaczenia obszaru zdegradowanego i obszaru rewitalizacji. Opracowując przedmiotową analizę, uwzględniono przede wszystkim zalecenia zawarte w Wytocznych Ministerstwa Infrastruktury i Rozwoju w zakresie rewitalizacji w programach operacyjnych na lata 2021-2027

zgodnie, z którymi sporządzono diagnozę opartą na mierzalnych wskaźnikach, opisując przede wszystkim zjawiska i problemy społeczne na terenie gminy Krzyżanowice.

W celu zobrazowania wyników analizy gminę Krzyżanowice podzielono na jednostki osadnicze – sołectwa.

**Rysunek 1. Podział gminy Krzyżanowice na jednostki**



Źródło: Opracowanie własne

Każda jednostka odpowiada jednemu sołectwu wchodzącemu w skład gminy Krzyżanowice.

W związku z tym, wyodrębniono następujące jednostki:

- Jednostka Bieńkowice (sołectwo Bieńkowice),
- Jednostka Bolesław (sołectwo Bolesław),
- Jednostka Chałupki (sołectwo Chałupki),
- Jednostka Krzyżanowice (sołectwo Krzyżanowice),
- Jednostka Nowa Wioska (sołectwo Nowa Wioska),

- Jednostka Owsiszcze (sołectwo Owsiszcze),
- Jednostka Roszków (sołectwo Roszków),
- Jednostka Rudyszwałd (sołectwo Rudyszwałd),
- Jednostka Tworków (sołectwo Tworków),
- Jednostka Zabełków (sołectwo Zabełków).

Dla wydzielonych jednostek pozyskano materiał statystyczny dostępny w zasobach Urzędu Gminy Krzyżanowice oraz Gminnego Ośrodka Pomocy Społecznej w Krzyżanowicach, jak i specjalnie wygenerowane przez instytucje zewnętrzne, m.in.: Powiatowy Urząd Pracy w Raciborzu, Komisariat Policji w Krzyżanowicach.

Analizę występowania negatywnych zjawisk zachodzących na obszarze gminy Krzyżanowice przeprowadzono w pięciu strefach: społecznej, gospodarczej, środowiskowej, przestrzenno-funkcjonalnej i technicznej. Do każdej ze stref zakwalifikowano następujące wskaźniki wyznaczone z uzyskanych danych.

**Tabela 1. Wykaz wskaźników wykorzystanych w analizie**

Obszar	Nazwa wskaźnika	Waga
<b>Sfera społeczna</b>		
Zaawansowanie procesu starzenia się ludności	Udział ludności w wieku 60 lat i więcej (kobiety) oraz w wieku 65 lat i więcej (mężczyźni) w ludności ogółem na danym obszarze	3
Spadek liczby ludności	Wskaźnik liczby osób wymeldowanych na 100 mieszkańców na danym obszarze	3
Rynek pracy	Udział liczby osób bezrobotnych z wykształceniem zasadniczym zawodowym w ogólnej liczbie osób bezrobotnych na danym obszarze	3
Edukacja	Udział liczby osób bezrobotnych z wykształceniem gimnazjalnym w ogólnej liczbie osób bezrobotnych na danym obszarze	1
Bezrobocie	Udział liczby osób bezrobotnych długotrwale w liczbie osób bezrobotnych ogółem na danym obszarze	3
Niepełnosprawność	Wskaźnik liczby osób z przesłanką o niepełnosprawności do korzystania z pomocy społecznej w ogólnej liczbie osób objętych pomocą społeczną na danym obszarze	3
Ubóstwo	Udział liczby osób z przesłanką o ubóstwie do korzystania z pomocy społecznej w ogólnej liczbie osób objętych pomocą społeczną na danym obszarze	1
Zagrożenie przestępczością	Wskaźnik liczby przestępstw popełnionych na 100 mieszkańców na danym obszarze	3
Bezpieczeństwo na drogach	Wskaźnik liczby kolizji i wypadków drogowych na 100 mieszkańców na danym obszarze	2
Bezpieczeństwo rodzin	Wskaźnik liczby Niebieskich Kart na 1 000 mieszkańców na danym obszarze	1
<b>Sfera gospodarcza</b>		
Niski stopień przedsiębiorczości	Wskaźnik liczby podmiotów gospodarczych na 100 mieszkańców na danym obszarze	1
<b>Sfera środowiskowa</b>		

Obszar	Nazwa wskaźnika	Waga
Przekroczenie standardów powietrza	Udział liczby źródeł ciepła wykorzystujących węgiel w ogólnej liczbie źródeł ciepła na danym obszarze	2
<b>Sfera przestrzenno-funkcjonalna</b>		
Niewystarczający stopień skanalizowania budynków mieszkalnych	Udział liczby budynków mieszkalnych korzystających z przydomowych oczyszczalni ścieków lub podłączonych do sieci kanalizacyjnej w ogólnej liczbie budynków mieszkalnych	1
Niewystarczający stopień skanalizowania budynków znajdujących się w mieszkaniowym zasobie gminy	Udział liczby budynków znajdujących się w mieszkaniowym zasobie gminy korzystających z szamba w ogólnej liczbie budynków znajdujących się w mieszkaniowym zasobie gminy	1
Niewystarczający stopień zwodociągowania budynków mieszkalnych	Udział budynków mieszkalnych podłączonych do sieci wodociągowej w ogólnej liczbie budynków mieszkalnych	1
<b>Sfera techniczna</b>		
Niewystarczający dostęp do obiektów dostosowanych dla osób z niepełnosprawnością	Udział liczby budynków użyteczności publicznej dostosowanych dla osób z niepełnosprawnością w ogólnej liczbie budynków użyteczności publicznej	1

Źródło: Opracowanie własne

Uzyskane dane przeanalizowano pod kątem wskaźników ilościowych, porównując wartości średnie, charakterystyczne dla poszczególnych jednostek i zestawiając je z przeciętnymi wartościami dla Gminy Krzyżanowice – o występowaniu zjawiska kryzysowego decydowało czy wartość wskaźnika dla jednostki osadniczej jest gorsza od średniej wartości dla całej Gminy.

Do obszaru zdegradowanego zaliczono jednostki osadnicze spełniające jednocześnie następujące kryteria:

- na terenie jednostki identyfikuje się co najmniej 4 wskaźniki w sferze społecznej, które wskazują na występowanie zjawiska kryzysowego (wartość gorsza niż średnia dla gminy Krzyżanowice),
- na terenie jednostki identyfikuje się co najmniej 1 wskaźnik z pozostałych sfer, tj.: gospodarczej, środowiskowej, technicznej lub przestrzenno-funkcjonalnej, który wskazuje na występowanie zjawiska kryzysowego (wartość gorsza niż średnia dla gminy Krzyżanowice).

Jednostki osadnicze, w których zdiagnozowano stan kryzysowy, czyli wartość wyliczonego wskaźnika była gorsza niż średnia dla gminy Krzyżanowice, oznaczono kolorem jasnopomarańczowym. Natomiast kolorem białym oznaczono jednostki, w których wyliczona wartość wskaźnika kształtowała się korzystnie na tle średniej dla gminy.

Tabela 2. Zbiorcze zestawienie wartości wskaźników syntetycznych osiągniętych przez poszczególne jednostki

Strefa	Społeczna				
Obszar	Starzenie się społeczeństwa	Spadek liczby ludności	Rynek pracy	Edukacja	Bezrobocie
Wskaźnik	Udział liczby osób wieku 60 lat i więcej (kobiety) oraz w wieku 65 lat i więcej (mężczyźni) w ogólnej liczbie ludności na danym obszarze	Wskaźnik liczby osób wymeldowanych na 100 mieszkańców na danym obszarze	Udział liczby osób bezrobotnych z wykształceniem zasadniczym zawodowym w ogólnej liczbie osób bezrobotnych na danym obszarze	Udział liczby osób bezrobotnych z wykształceniem gimnazjalnym w ogólnej liczbie osób bezrobotnych na danym obszarze	Udział liczby osób bezrobotnych długotrwale w liczbie osób bezrobotnych ogółem na danym obszarze
Bieńkowice	-2,6051	-1,5451	-7,2287	-2,5056	3,7916
Bolesław	0,2386	-4,6466	-3,5440	0,6165	3,0254
Chałupki	0,3922	2,4017	1,6378	0,4539	-0,2306
Krzyżanowice	0,6376	-1,3596	0,7761	-0,7472	-1,2014
Nowa Wioska	-7,6965	6,6184	-2,9298	-0,0773	2,0039
Owsiszczce	-0,5004	-2,8842	-1,2764	0,2963	-0,7462
Roszków	-2,9061	-1,8520	-4,3628	0,7321	-2,7630
Rudyszwałd	3,3897	-0,7317	2,4438	-0,6844	3,7916
Tworków	2,0060	1,6943	1,3691	0,4430	0,9825
Zabelków	-3,0588	-0,4606	-3,5440	-1,4649	-6,1680



Gminny Program Rewitalizacji dla Gminy Krzyżanowice na lata 2024-2030

<b>Strefa</b>	<b>Spoleczna</b>				
<b>Obszar</b>	<b>Niepełnosprawność</b>	<b>Ubóstwo</b>	<b>Zagrożenie przestępczością</b>	<b>Bezpieczeństwo na drogach</b>	<b>Bezpieczeństwo rodzin</b>
<b>Wskaźnik</b>	<b>Wskaźnik liczby osób z przesłanką o niepełnosprawności do korzystania z pomocy społecznej w ogólnej liczbie osób objętych pomocą społeczną na danym obszarze</b>	<b>Udział liczby osób z przesłanką o ubóstwie do korzystania z pomocy społecznej w ogólnej liczbie osób objętych pomocą społeczną na danym obszarze</b>	<b>Wskaźnik liczby przestępstw popełnionych na 100 mieszkańców na danym obszarze</b>	<b>Wskaźnik liczby kolizji i wypadków drogowych na 100 mieszkańców na danym obszarze</b>	<b>Wskaźnik liczby Niebieskich Kart na 1 000 mieszkańców na danym obszarze</b>
Bieńkowice	-2,3374	-1,4961	-3,0482	0,3375	-0,3819
Bolesław	0,1458	-1,4961	-2,6486	-3,2441	-0,9235
Chałupki	-0,2957	-0,2881	7,2062	3,4438	-0,1405
Krzyżanowice	0,8368	0,9855	-0,3743	-0,7569	-0,2787
Nowa Wioska	2,1324	-1,4961	-0,0997	-3,2441	2,9576
Owsiszczce	4,6865	0,8336	-2,7394	-1,3710	-0,0737
Roszków	8,0920	-1,4961	-3,5734	-0,7387	0,5921
Rudyszwałd	-0,8475	-0,4769	1,5029	-1,8100	-0,0560
Tworków	-1,8407	0,5423	-1,3344	-0,3542	0,2684
Zabelków	0,9404	-1,4961	-0,0942	1,9747	-0,1950

Gminny Program Rewitalizacji dla Gminy Krzyżanowice na lata 2024-2030

Strefa	Gospodarcza	Środowiskowa	Przestrzenno-funkcjonalna			Techniczna
Obszar	Niski stopień przedsiębiorczości	Przekroczenie standardów powietrza	Niewystarczający stopień skanalizowania budynków mieszkalnych	Niewystarczający stopień skanalizowania budynków znajdujących się w mieszkaniowym zasobie gminy	Niewystarczający stopień zwodociągowanie budynków mieszkalnych	Niewystarczający dostęp do obiektów dostosowanych dla osób z niepełnosprawnością
Wskaźnik	Wskaźnik liczby podmiotów gospodarczych na 100 mieszkańców na danym obszarze	Udział liczby źródeł ciepła wykorzystujących węgiel w ogólnej liczbie źródeł ciepła na danym obszarze	Udział liczby budynków mieszkalnych korzystających z przydomowych oczyszczalni ścieków lub podłączonych do sieci kanalizacyjnej w ogólnej liczbie budynków mieszkalnych	Udział liczby budynków znajdujących się w mieszkaniowym zasobie gminy korzystających z szamba w ogólnej liczbie budynków znajdujących się w mieszkaniowym zasobie gminy	Udział budynków mieszkalnych podłączonych do sieci wodociągowej w ogólnej liczbie budynków mieszkalnych	Udział liczby budynków użyteczności publicznej dostosowanych dla osób z niepełnosprawnością w ogólnej liczbie budynków użyteczności publicznej
Bieńkowice	-0,3908	-1,1466	0,7161	0,0000	0,9040	0,9307
Bolesław	0,8850	4,5515	0,7161	0,0000	1,4915	0,9307
Chałupki	0,5696	-2,8848	0,7161	0,7318	1,5598	-0,9773
Krzyżanowice	-0,6112	-0,0791	-0,9539	-1,9515	0,0664	-0,2618
Nowa Wioska	0,7188	1,5542	0,7161	0,0000	-1,0871	0,2493
Owsiszczce	0,0172	0,2461	0,7161	0,7318	-0,8836	0,9307
Roszków	-0,3249	3,2265	0,7161	0,7318	0,5642	0,9307
Rudyszwałd	1,6598	0,4618	-2,4708	0,7318	-0,6940	-1,7950
Tworków	0,3457	0,0129	0,0522	0,7318	-0,7595	-0,8864
Zabelków	-2,2162	1,3792	0,0756	0,0000	-1,0871	1,2714

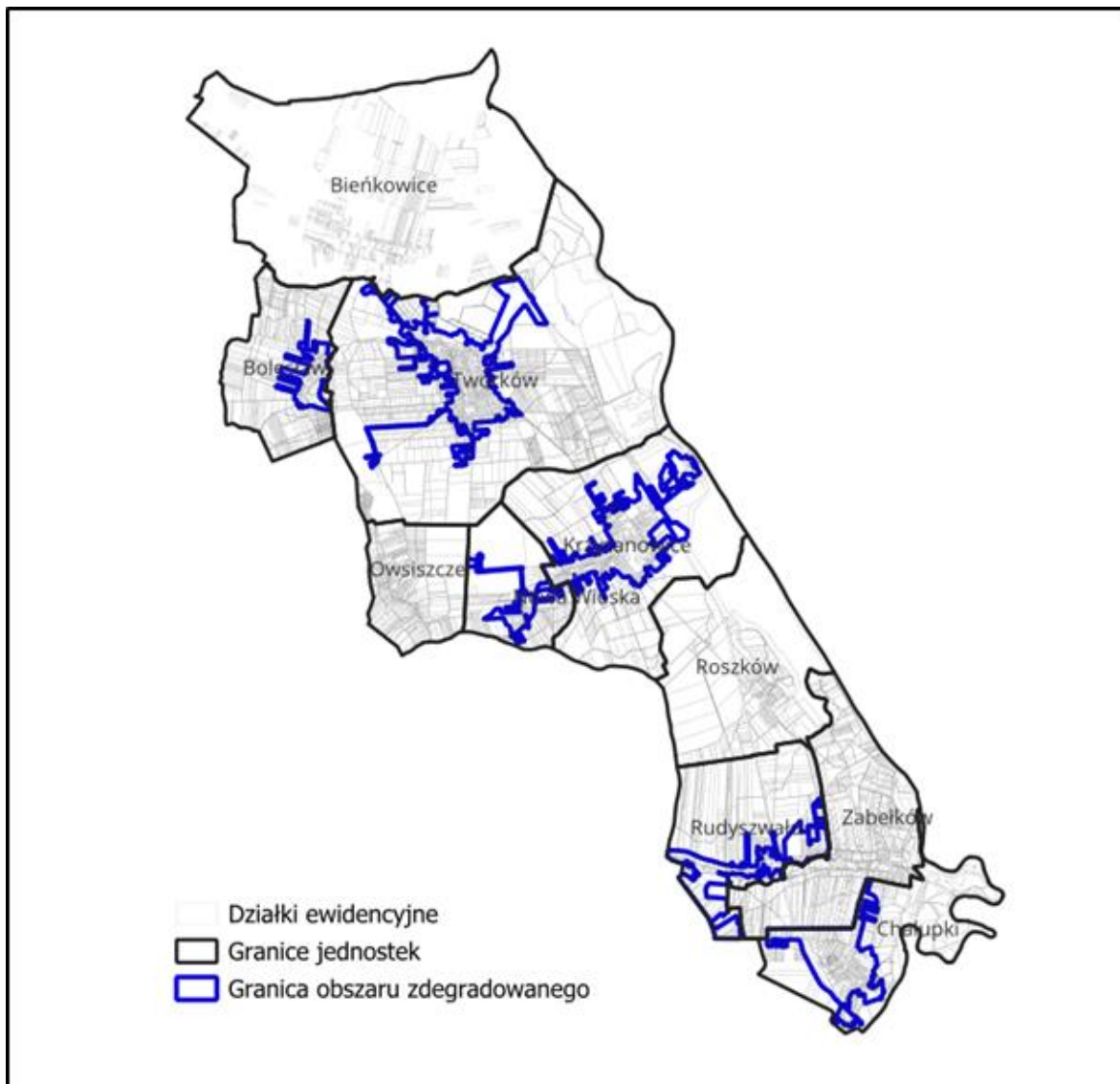
Źródło: Opracowanie własne

**Tabela 3. Wykaz jednostek, które spełniają warunki obszaru zdegradowanego**

Wyszczególnienie	Liczba wskaźników poniżej średniej gminy w sferze społecznej	Liczba wskaźników z negatywną sytuacją w strefach pozaspołecznych	Czy spełnia warunki obszaru zdegradowanego?	
Bieńkowice	2	3	0	NIE
Bolesław	4	5	1	TAK
Chałupki	6	4	1	TAK
Krzyżanowice	4	1	1	TAK
Nowa Wioska	4	4	1	TAK
Owsiszcze	3	5	0	NIE
Roszków	3	5	0	NIE
Rudyszwałd	4	3	1	TAK
Tworków	7	4	1	TAK
Zabełków	2	4	0	NIE

Źródło: Opracowanie własne

Rysunek 2. Wyznaczony obszar zdegradowany na terenie gminy Krzyżanowice



Źródło: Opracowanie własne

W celu wyznaczenia obszaru rewitalizacji przeprowadzono standaryzację każdego wskaźnika ilościowego, według następującego wzoru, w zależności od charakteru badanego zjawiska:

$$z = \frac{x - \mu}{\sigma}$$

lub

$$z = -\frac{x - \mu}{\sigma}$$

gdzie:

$x$  – nieustandaryzowana wartość wskaźnika dla danej,

$\mu$  – średnia wartość wskaźnika dla obszaru gminy,

$\sigma$  – odchylenie standardowe.

Następnie dla każdej jednostki obliczono wskaźnik syntetyczny, tj. średnią ważoną arytmetyczną ustandaryzowanych wskaźników ilościowych, którym przyporządkowano poszczególne wagi, wg następującego wzoru:

$$\bar{s} = \frac{\sum_{i=1}^n z_i t_i}{\sum_{i=1}^n t_i}$$

gdzie:

z – ustandaryzowana wartość wskaźnika dla jednostki,

t – waga wskaźnika,

n – liczba wskaźników.

Wskaźnik syntetyczny przyjmuje wartości dodatnie lub ujemne i pokazuje, o ile dany wynik jest odległy od średniej wartości dla całej gminy, która ma wartość 0. Wartości dodatnie wskazują, które jednostki odznaczają się wysokim natężeniem negatywnych zjawisk, natomiast wartości ujemne świadczą o stosunkowo dobrej sytuacji w danej jednostce. Ponadto im większa wartość wskaźnika tym jednostka charakteryzuje się większym natężeniem negatywnych zjawisk i analogicznie, im mniejsza wartość wskaźnika tym jednostka charakteryzuje się mniejszym natężeniem negatywnych zjawisk.

Proces delimitacji obszaru rewitalizacji w gminie Krzyżanowice polegał na obliczeniu wskaźnika syntetycznego dla każdego obszaru zdegradowanego, a następnie wybraniu trzech obszarów z największymi wartościami.

**Tabela 4. Wyznaczanie obszaru rewitalizacji z obszaru zdegradowanego na terenie gminy Krzyżanowice**

Wyszczególnienie	Sumaryczny wskaźnik syntetyczny dla obszaru zdegradowanego	Czy jednostka klasyfikowana jest jako podobszar rewitalizacji?
Bolesław	-0,1301	NIE
Chałupki	0,4765	TAK
Krzyżanowice	-0,1758	NIE
Nowa Wioska	0,1700	TAK
Rudyszwałd	0,1472	TAK
Tworków	0,1091	NIE

Źródło: Opracowanie własne

Powyższa analiza pozwoliła na wyłonienie jednostek: Chałupki, Nowa Wioska oraz Rudyszwałd jako obszaru rewitalizacji, gdyż wypadają one najgorzej pod względem skali zdiagnozowanych problemów na tle pozostałych obszarów zdegradowanych.

Należy pamiętać, iż obszar rewitalizacji nie powinien być wyznaczany jedynie na podstawie danych ilościowych, pokazujących najbardziej intensywną degradację. Bardzo ważne jest uchwycenie wskaźników jakościowych oraz powiązań funkcjonalnych obszarów. Do obszaru rewitalizacji włączono zatem jednostki, w których zdiagnozowano najwięcej problemów oraz wzięto pod uwagę ich potencjał pod względem możliwości przeprowadzenia skutecznej interwencji w ramach procesu rewitalizacji. W analizie jakościowej wyznaczenia obszaru rewitalizacji wzięto pod uwagę lokalizację danej jednostki, dostęp do infrastruktury i bazy lokalowej, w której będą mogły zostać przeprowadzone działania, liczbę mieszkańców, w tym liczbę osób dotkniętych różnymi problemami, którzy zostaną objęci wsparciem w ramach planowanych działań.

Ponadto przy wyznaczaniu obszaru rewitalizacji kierowano się występowaniem na danym terenie istotnych cech wskazujących na duży potencjał dla rozwoju lokalnego w ramach rewitalizacji.

W poniższej tabeli przedstawiono liczbę ludności i powierzchnię obszaru rewitalizacji na tle całej gminy Krzyżanowice.

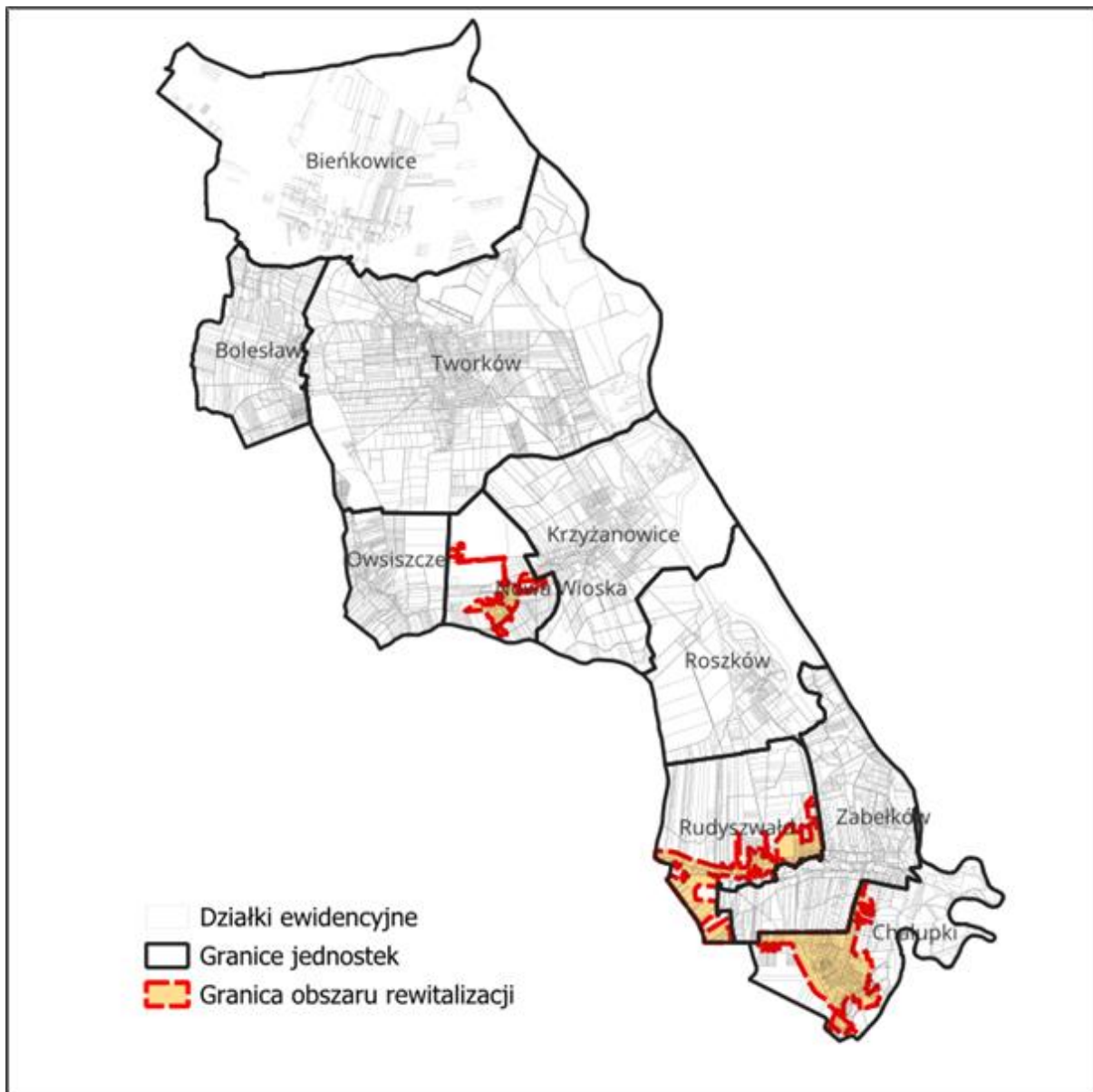
**Tabela 5. Powierzchnia oraz liczba ludności obszaru rewitalizacji na tle gminy Krzyżanowice**

Wyszczególnienie	Powierzchnia obszaru rewitalizacji	Udział powierzchni obszaru rewitalizacji w powierzchni całkowitej gminy	Liczba ludności obszaru rewitalizacji	Udział liczby ludności obszaru rewitalizacji w liczbie ludności ogółem na terenie gminy
Chałupki	129,33	2,08%	1 591	14,74%
Nowa Wioska	30,14	0,49%	321	2,97%
Rudyszwałd	109,27	1,76%	718	6,65%
<b>Razem obszar rewitalizacji</b>	<b>268,74</b>	<b>4,33%</b>	<b>2 630</b>	<b>24,36%</b>

Źródło: Opracowanie własne

Udział powierzchni obszaru rewitalizacji w powierzchni gminy Krzyżanowice wynosi 4,33%, natomiast udział liczby ludności obszaru rewitalizacji w liczbie ludności gminy wynosi 24,36%.

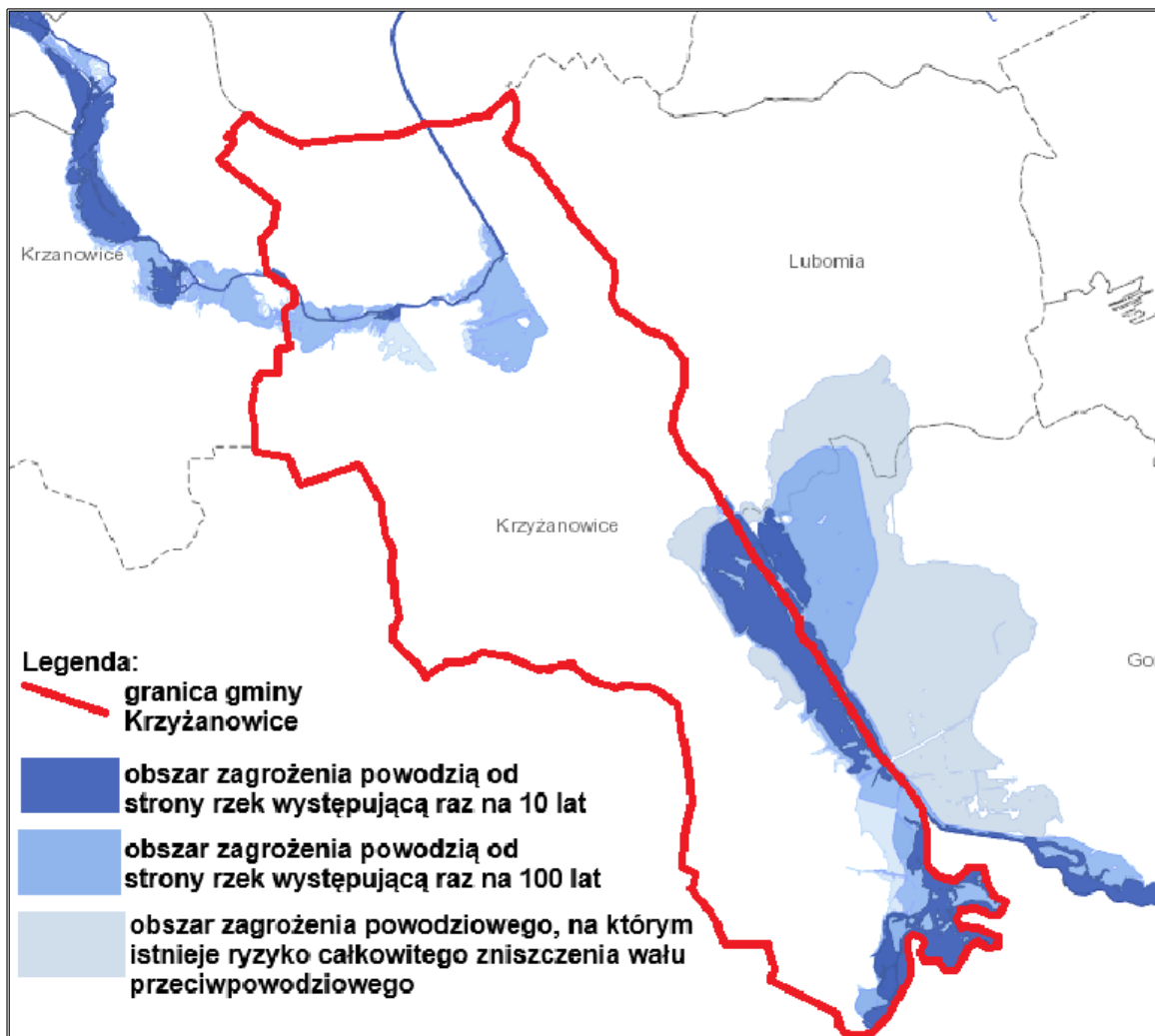
Rysunek 3. Wyznaczony obszar rewitalizacji na terenie gminy Krzyżanowice



Źródło: Opracowanie własne

Na terenie gminy Krzyżanowice znajdują się obszary zagrożenia powodzią od strony rzek występującą raz na 10 lat i raz na 100 lat oraz obszary zagrożenia powodziowego, na których istnieje ryzyko całkowitego zniszczenia wału przeciwpowodziowego. Jednakże wyznaczony obszar rewitalizacji znajduje się poza zasięgiem tych zagrożeń. Mapa obszarów zagrożonych powodzią na terenie gminy Krzyżanowice została przedstawiona poniżej.

**Rysunek 4. Mapa zagrożenia powodziowego na terenie gminy Krzyżanowice**



Źródło: Opracowanie własne na podstawie [https://wody.isok.gov.pl/imap\\_kzgw/?gmap=gpMZP](https://wody.isok.gov.pl/imap_kzgw/?gmap=gpMZP)

Na obszarze rewitalizacji wyznaczonym dla Gminy Krzyżanowice znajduje się jeden obiekt zabytkowy – pałac, ob. hotel „Zamek” w Chałupkach.

Szczegółowe informacje w zakresie zdiagnozowanych czynników i zjawisk kryzysowych oraz skali i charakteru potrzeb rewitalizacyjnych znajdują się w diagnozie opracowanej w celu wyznaczenia obszaru zdegradowanego i obszaru rewitalizacji: Diagnoza służąca wyznaczeniu obszaru zdegradowanego i obszaru rewitalizacji Gminy Krzyżanowice.

W dalszej części rozdziału dokonano diagnozy obszaru rewitalizacji w sferze społecznej oraz gospodarczej, środowiskowej, przestrzenno-funkcjonalnej i technicznej.

### **1.1. Chałupki**

Powierzchnia obszaru rewitalizacji Chałupki jest równa 129,33 ha, co stanowi 2,08% powierzchni całkowitej gminy. Jednostka ta zamieszkiwana jest przez 1 591 osób, co stanowi 14,74% liczby ludności w Gminie Krzyżanowice.



Rysunek 5. Podobszar rewitalizacji Chałupki



Źródło: Opracowanie własne

### **Strefa społeczna**

Istotnym problemem demograficznym zidentyfikowanym na terenie jednostki Chałupki jest starzenie się społeczeństwa. Zjawisko to wiąże się z problemem zapewnienia w najbliższej przyszłości osób aktywnych na rynku pracy. Utrzymujący się trend związany ze spadkiem ludności w wieku przedprodukcyjnym i produkcyjnym, przy jednoczesnym wzroście liczby ludności w wieku poprodukcyjnym, wpływa niekorzystnie na obecną i przyszłą sytuację demograficzną jednostki Chałupki.

W celu określenia stopnia zaawansowania starzenia się społeczeństwa na poszczególnych obszarach obliczono udział osób w wieku 60 lat i więcej (kobiety) oraz w wieku 65 lat i więcej (mężczyźni) w ogólnej liczbie ludności na danym obszarze. Wartość tego wskaźnika dla jednostki Chałupki wyniosła 21,87%, co świadczy o tym, że wypada ona gorzej niż średnia dla całej gminy.

**Tabela 6. Udział liczby osób w wieku 60 lat i więcej (kobiety) oraz w wieku 65 lat i więcej (mężczyźni) w ogólnej liczbie ludności na terenie jednostki Chałupki i całej gminy Krzyżanowice**

Wyszczególnienie	2022
Udział liczby osób w wieku 60 lat i więcej (kobiety) oraz w wieku 65 lat i więcej (mężczyźni) w ogólnej liczbie ludności na terenie jednostki	21,87%
Udział liczby osób w wieku 60 lat i więcej (kobiety) oraz w wieku 65 lat i więcej (mężczyźni) w ogólnej liczbie ludności na terenie gminy	21,67%

Źródło: Opracowanie własne

Ważnym aspektem jest także spadek liczby ludności, co jest spowodowane pogłębiającym się procesem migracji. Spadek liczby ludności może prowadzić do destabilizacji społeczności lokalnej, związanej z osłabieniem życia społecznego, zmniejszeniem aktywności społecznej oraz zanikiem lokalnych tradycji i tożsamości kulturowej. Aby ocenić, czy na terenie danej jednostki występuje problem związany ze spadkiem liczby ludności, obliczono wskaźnik liczby osób wymeldowanych na 100 mieszkańców na danym obszarze. W związku z tym, iż wartość tego wskaźnika dla jednostki Chałupki wynosi 4,15 i jest ona większa niż średnia dla gminy, sytuacja jednostki w tym zakresie została określona jako gorsza niż na terenie całej gminy.

**Tabela 7. Wskaźnik liczby osób wymeldowanych na 100 mieszkańców na terenie jednostki Chałupki i całej gminy Krzyżanowice**

Wyszczególnienie	2022
Wskaźnik liczby osób wymeldowanych na 100 mieszkańców na terenie jednostki	4,15
Wskaźnik liczby osób wymeldowanych na 100 mieszkańców na terenie gminy	3,32

Źródło: Opracowanie własne

Kolejnym elementem, który został poddany ocenie w celu określenia sytuacji społecznej, jest rynek pracy, a dokładnie udział liczby osób bezrobotnych z wykształceniem zasadniczym zawodowym w ogólnej liczbie osób bezrobotnych na danym obszarze. Wartość tego wskaźnika dla jednostki Chałupki wyniósł 34,38%, co stanowi wartość większą niż średnia dla gminy. Niski poziom wykształcenia osób bezrobotnych jest barierą w znalezieniu pracy.

**Tabela 8. Udział liczby ludności osób bezrobotnych z wykształceniem zasadniczym zawodowym w ogólnej liczbie osób bezrobotnych na terenie jednostki Chałupki i całej gminy Krzyżanowice**

Wyszczególnienie	2022
Udział liczby osób bezrobotnych z wykształceniem zasadniczym zawodowym w ogólnej liczbie osób bezrobotnych na terenie jednostki	34,38%
Udział liczby osób bezrobotnych z wykształceniem zasadniczym zawodowym w ogólnej liczbie osób bezrobotnych na terenie gminy	28,03%

Źródło: Opracowanie własne

Ważne dla określenia sytuacji społecznej na terenie jednostki jest również określenie poziomu wykształcenia mieszkańców. W tym celu obliczono udział liczby osób bezrobotnych

z wykształceniem gimnazjalnym w ogólnej liczbie osób bezrobotnych na danym obszarze. Wartość tego wskaźnika dla jednostki Chałupki wynosi 40,63%, w związku z czym wypada ona gorzej niż średnia dla gminy. Wysoka liczba osób z wykształceniem gimnazjalnym lub niższym przyczynia się do pogłębienia problemu ze znalezieniem pracy, stąd wysoki udział osób bezrobotnych z niskim wykształceniem może skutkować wzrostem ubóstwa, pogorszeniem stanu zdrowia psychicznego oraz wzrostem przestępczości.

**Tabela 9. Udział liczby osób bezrobotnych z wykształceniem gimnazjalnym w ogólnej liczbie osób bezrobotnych na terenie jednostki Chałupki i całej gminy Krzyżanowice**

Wyszczególnienie	2022
Udział liczby osób bezrobotnych z wykształceniem gimnazjalnym w ogólnej liczbie osób bezrobotnych na terenie jednostki	40,63%
Udział liczby osób bezrobotnych z wykształceniem gimnazjalnym w ogólnej liczbie osób bezrobotnych na terenie gminy	34,39%

Źródło: Opracowanie własne

Na opisywanym obszarze zdiagnozowano również wyższy niż na terenie całej gminy poziom przestępczości. Zagrożenie przestępczością było weryfikowane na podstawie wskaźnika, jakim jest wskaźnik liczby przestępstw popełnionych na 100 mieszkańców na danym obszarze. Wartość tego wskaźnika dla jednostki Chałupki jest równa 2,39, natomiast średnia dla gminy to 0,95. Występowanie zjawiska przestępczości może prowadzić do wzrostu poczucia niebezpieczeństwa, obniżenie jakości życia oraz zwiększenia napięć społecznych. Ponadto, może wpłynąć na ograniczenie aktywności społecznej i ekonomicznej, prowadząc do marginalizacji niektórych grup społecznych oraz destabilizacji lokalnej społeczności.

**Tabela 10. Wskaźnik liczby przestępstw popełnionych na 100 mieszkańców na terenie jednostki Chałupki i całej gminy Krzyżanowice**

Wyszczególnienie	2022
Wskaźnik liczby przestępstw popełnionych na 100 mieszkańców na terenie jednostki	2,39
Wskaźnik liczby przestępstw popełnionych na 100 mieszkańców na terenie gminy	0,95

Źródło: Opracowanie własne

Ostatnim problemem w sferze społecznej występującej na terenie jednostki Chałupki jest bezpieczeństwo na drogach. Kolizje i wypadki drogowe mogą prowadzić do zwiększenia zagrożenia dla mieszkańców oraz spadku zaufania do bezpieczeństwa na drogach. Konsekwencje obejmują wzrost liczby ofiar oraz urazów, a także obniżenie jakości życia społeczności lokalnej. Aby wskazać czy na terenie jednostki występuje problem z tym związany obliczono wskaźnik liczby kolizji i wypadków drogowych na 100 mieszkańców na danym obszarze. Na terenie jednostki Chałupki wskaźnik ten osiągnął wartość 1,95, czyli więcej niż średnia dla gminy.

**Tabela 11. Wskaźnik liczby kolizji i wypadków drogowych na 100 mieszkańców na terenie jednostki Chałupki i całej gminy Krzyżanowice**

Wyszczególnienie	2022
Wskaźnik liczby kolizji i wypadków drogowych na 100 mieszkańców na terenie jednostki	1,95
Wskaźnik liczby kolizji i wypadków drogowych na 100 mieszkańców na terenie gminy	0,95

Źródło: Opracowanie własne

Na terenie jednostki Chałupki nie zidentyfikowano problemu bezrobocia, niepełnosprawności, ubóstwa i bezpieczeństwa rodzin.

### Sfera gospodarcza

W celu oceny sytuacji gospodarczej na terenie poszczególnych jednostek obliczono wskaźnik liczby podmiotów gospodarczych na 100 mieszkańców na danym obszarze. Wskaźnik ten osiągnął wartość 4,84, co stanowi mniej niż średnia dla gminy, dlatego też dla jednostki Chałupki określono sytuację kryzysową w tym zakresie. Niski stopień przedsiębiorczości może prowadzić do ograniczenia aktywności gospodarczej oraz wzrostu bezrobocia.

**Tabela 12. Wskaźnik liczby podmiotów gospodarczych na 100 mieszkańców na terenie jednostki Chałupki i całej gminy Krzyżanowice**

Wyszczególnienie	2022
Wskaźnik liczby podmiotów gospodarczych na 100 mieszkańców na terenie jednostki	4,84
Wskaźnik liczby podmiotów gospodarczych na 100 mieszkańców na terenie gminy	5,48

Źródło: Opracowanie własne

### Sfera środowiskowa

W ramach oceny sfery środowiskowej obliczono wskaźnik udziału liczby źródeł ciepła wykorzystujących węgiel w ogólnej liczbie źródeł ciepła na danym obszarze. Pozwoliło to na wskazanie jednostek z przekroczeniem standardów powietrza. Na terenie jednostki Chałupki wartość wskaźnika (46,22%) była niższa niż średnia dla gminy (53,32%), przez co nie występuje tutaj sytuacja kryzysowa w tym zakresie.

### Sfera przestrzenno-funkcjonalna

Pierwszym elementem przeanalizowanym w celu oceny sfery przestrzenno-funkcjonalnej był wskaźnik udziału budynków mieszkalnych korzystających z przydomowych oczyszczalni ścieków lub podłączonych do sieci kanalizacyjnej w ogólnej liczbie budynków mieszkalnych. Na jego podstawie stwierdzono, że stopień skanalizowania budynków mieszkalnych na terenie jednostki Chałupki jest niewystarczający. Wynika to z faktu, iż żaden z budynków znajdujących się na terenie jednostki Chałupki nie jest podłączony do sieci kanalizacyjnej ani nie korzysta z przydomowych oczyszczalni ścieków.

Gmina posiada koncepcję skanalizowania budynków mieszkalnych, jednak dotychczasowe starania nie doprowadziły do uzyskania odpowiedniego dofinansowania na rozwój zbiorczej infrastruktury kanalizacyjnej. Niewystarczający stopień skanalizowania może prowadzić do zanieczyszczenia środowiska naturalnego, zwiększenia ryzyka chorób zakaźnych oraz obniżenia atrakcyjności terenów mieszkaniowych.

**Tabela 13. Udział liczby budynków mieszkalnych korzystających z przydomowych oczyszczalni ścieków lub podłączonych do sieci kanalizacyjnej w ogólnej liczbie budynków mieszkalnych na terenie jednostki Chałupki i całej gminy Krzyżanowice**

Wyszczególnienie	2022
Udział liczby budynków mieszkalnych korzystających z przydomowych oczyszczalni ścieków lub podłączonych do sieci kanalizacyjnej w ogólnej liczbie budynków mieszkalnych na terenie jednostki	0,00%
Udział budynków mieszkalnych korzystających z przydomowych oczyszczalni ścieków podłączonych do sieci kanalizacyjnej w ogólnej liczbie budynków mieszkalnych na terenie gminy	0,44%

Źródło: Opracowanie własne

Kolejnym wskaźnikiem w celu oceny sfery przestrzenno-funkcjonalnej jest udział liczby budynków znajdujących się w mieszkaniowym zasobie gminy korzystających z szamba w ogólnej liczbie budynków znajdujących się w mieszkaniowym zasobie gminy. W przypadku jednostki Chałupki, wszystkie budynki znajdujące się w mieszkaniowym zasobie gminy korzystają z szamba, w związku z czym występuje tam sytuacja kryzysowa. Niewystarczający stopień skanalizowania budynków w zasobie mieszkaniowym gminy może prowadzić do zanieczyszczenia środowiska, zagrożenia dla zdrowia publicznego oraz ograniczenia możliwości rozwoju infrastruktury.

**Tabela 14. Udział liczby budynków znajdujących się w mieszkaniowym zasobie gminy korzystających z szamba w ogólnej liczbie budynków znajdujących się w mieszkaniowym zasobie gminy na terenie jednostki Chałupki i całej gminy Krzyżanowice**

Wyszczególnienie	2022
Udział liczby budynków znajdujących się w mieszkaniowym zasobie gminy korzystających z szamba w ogólnej liczbie budynków znajdujących się w mieszkaniowym zasobie gminy na terenie jednostki	100,00%
Udział liczby budynków znajdujących się w mieszkaniowym zasobie gminy korzystających z szamba w ogólnej liczbie budynków znajdujących się w mieszkaniowym zasobie gminy na terenie gminy	90,91%

Źródło: Opracowanie własne

W celu oceny stopnia zwodociągowania budynków mieszkalnych obliczono wskaźnik, jakim jest udział budynków mieszkalnych podłączonych do sieci wodociągowej w ogólnej liczbie budynków mieszkalnych. Dla jednostki Chałupki wartość tego wskaźnika równa się 93,43%, czyli mniej niż średnia dla gminy, przez co jednostka znajduje się w sytuacji kryzysowej. Niewystarczający stopień zwodociągowania budynków mieszkalnych może prowadzić

do ograniczeń w dostępie do czystej wody pitnej, ryzyka wystąpienia chorób związanych z brakiem higieny oraz utrudnienia w codziennym funkcjonowaniu mieszkańców.

**Tabela 15. Udział budynków mieszkalnych podłączonych do sieci wodociągowej w ogólnej liczbie budynków mieszkalnych na terenie jednostki Chałupki i całej gminy Krzyżanowice**

Wyszczególnienie	2022
Udział budynków mieszkalnych podłączonych do sieci wodociągowej w ogólnej liczbie budynków mieszkalnych na terenie jednostki	93,43%
Udział budynków mieszkalnych podłączonych do sieci wodociągowej w ogólnej liczbie budynków mieszkalnych na terenie gminy	97,30%

Źródło: Opracowanie własne

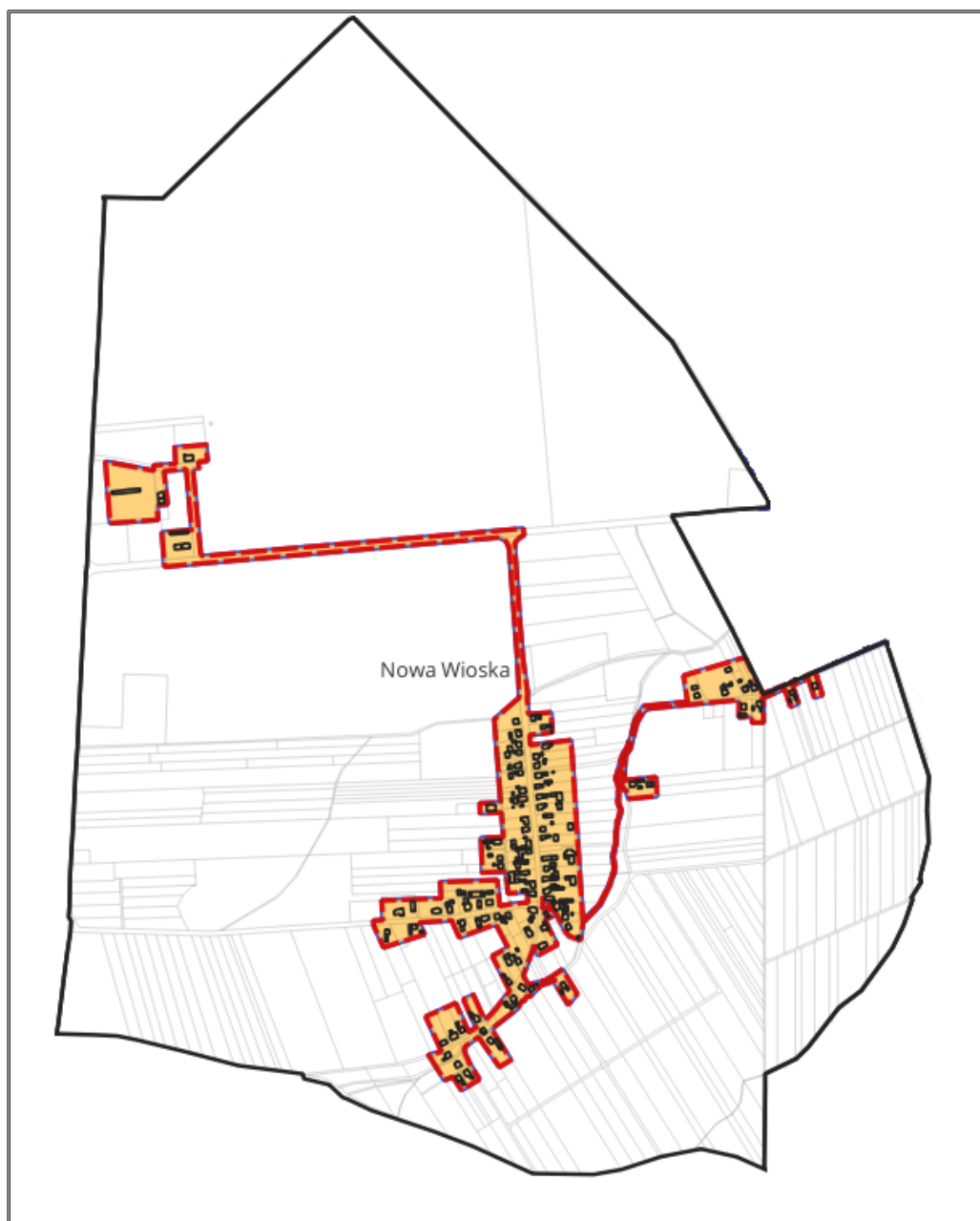
### Sfera techniczna

W zakresie oceny sfery technicznej zbadano obszar, jakim jest niewystarczający dostęp do obiektów dostosowanych dla osób z niepełnosprawnością. W związku z tym, że na jednostkę Chałupki 80,00% budynków użyteczności publicznej jest dostosowana do takich potrzeb, a średnia tego wskaźnika dla gminy wynosi 56,10%, na terenie jednostki nie zidentyfikowano sytuacji kryzysowej w tym zakresie.

### 1.2. Nowa Wioska

Powierzchnia obszaru rewitalizacji Nowa Wioska jest równa 30,14 ha, co stanowi 0,49% powierzchni całkowitej gminy. Jednostka ta zamieszkiwana jest przez 321 osób, co stanowi 2,97% liczby ludności w Gminie Krzyżanowice.

**Rysunek 6. Podobszar rewitalizacji Nowa Wioska**



Źródło: Opracowanie własne

### **Sfera społeczna**

Istotnym problemem w sferze społecznej jest spadek liczby ludności, który jest spowodowany pogłębiającym się procesem migracji. Spadek liczby ludności może prowadzić do destabilizacji społeczności lokalnej, związanej z osłabieniem życia społecznego, zmniejszeniem aktywności społecznej oraz zanikiem lokalnych tradycji i tożsamości kulturowej. Aby ocenić czy na terenie danej jednostki występuje problem związany ze spadkiem liczby ludności obliczono wskaźnik liczby osób wymeldowanych na 100 mieszkańców na danym obszarze. W związku z tym, iż wartość tego wskaźnika dla jednostki Nowa Wioska wynosi 5,61 i jest ona większa niż

średnia dla gminy, sytuacja jednostki w tym zakresie została określona jako sytuacja kryzysowa.

**Tabela 16. Wskaźnik liczby osób wymeldowanych na 100 mieszkańców na terenie jednostki Nowa Wioska i całej gminy Krzyżanowice**

Wyszczególnienie	2022
Wskaźnik liczby osób wymeldowanych na 100 mieszkańców na terenie jednostki	5,61
Wskaźnik liczby osób wymeldowanych na 100 mieszkańców na terenie gminy	3,32

Źródło: Opracowanie własne

Kolejnym problemem, który zaobserwowano na terenie jednostki Nowa Wioska, jest bezrobocie. Do określania tego problemu wykorzystano wskaźnik, jakim jest udział liczby osób bezrobotnych długotrwale w liczbie osób bezrobotnych ogółem na danym obszarze. Wartość wskaźnika dla jednostki Nowa Wioska wynosi 66,67% i jest to wartość większa niż wartość średnia dla gminy. Wysoki udział bezrobocia może prowadzić do wzrostu ubóstwa, spadku jakości życia oraz pogorszenia się stanu zdrowia psychicznego mieszkańców. Ponadto, może to prowadzić do wzrostu przestępczości oraz destabilizacji społeczności lokalnej.

**Tabela 17. Udział liczby osób bezrobotnych długotrwale w liczbie osób bezrobotnych ogółem na terenie jednostki Nowa Wioska i całej gminy Krzyżanowice**

Wyszczególnienie	2022
Udział liczby osób bezrobotnych długotrwale w liczbie osób bezrobotnych ogółem na terenie jednostki	66,67%
Udział liczby osób bezrobotnych długotrwale w liczbie osób bezrobotnych ogółem na terenie gminy	57,32%

Źródło: Opracowanie własne

Ważnym problemem zidentyfikowanym na terenie jednostki Nowa Wioska jest niepełnosprawność wśród mieszkańców. Problem ten określono na podstawie wskaźnika, jakim jest wysoka liczba osób z przesłanką o niepełnosprawności do korzystania z pomocy społecznej w ogólnej liczbie osób objętych pomocą społeczną na danym obszarze.

Analiza wykazała, że 50,00% osób objętych pomocą społeczną na terenie jednostki Nowa Wioska otrzymuje wsparcie z tego tytułu. Jest to wartość wyższa niż wartość średnia dla gminy. Na terenie jednostki powinny zostać podjęte działania, które poprawią jakość życia osób z niepełnosprawnościami i zapobiegą ich wykluczeniu społecznemu.



**Tabela 18. Wskaźnik liczby osób z przesłanką o niepełnosprawności do korzystania z pomocy społecznej w ogólnej liczbie osób objętych pomocą społeczną na terenie jednostki Nowa Wioska i całej gminy Krzyżanowice**

Wyszczególnienie	2022
Wskaźnik liczby osób z przesłanką o niepełnosprawności do korzystania z pomocy społecznej w ogólnej liczbie osób objętych pomocą społeczną na terenie jednostki	50,00%
Wskaźnik liczby osób z przesłanką o niepełnosprawności do korzystania z pomocy społecznej w ogólnej liczbie osób objętych pomocą społeczną na terenie gminy	32,11%

Źródło: Opracowanie własne

Ostatnim problemem w sferze społecznej na terenie jednostki Nowa Wioska jest bezpieczeństwo rodzin – problem ten został określony na podstawie wskaźnika liczby Niebieskich Kart na 1 000 mieszkańców na danym obszarze. Dla ww. jednostki wartość wskaźnika wyniosła 6,23, a średnia dla gminy to 1,48. W związku z tym, jednostka znalazła się w sytuacji kryzysowej w tym zakresie. Wysoki udział Niebieskich Kart na terenie jednostki może powodować wzrost niepokoju w społeczności oraz obniżenie zaufania do lokalnych instytucji odpowiedzialnych za utrzymanie porządku publicznego.

**Tabela 19. Wskaźnik liczby Niebieskich Kart na 1 000 mieszkańców na terenie jednostki Nowa Wioska i całej gminy Krzyżanowice**

Wyszczególnienie	2022
Wskaźnik liczby Niebieskich Kart na 1 000 mieszkańców na terenie jednostki	6,23
Wskaźnik liczby Niebieskich Kart na 1 000 mieszkańców na terenie gminy	1,48

Źródło: Opracowanie własne

W zakresie takich problemów, jak: starzenie się społeczeństwa, rynek pracy, edukacja, ubóstwo, zagrożenie przestępczością oraz bezpieczeństwo na drogach, nie określono sytuacji kryzysowej dla jednostki Nowa Wioska.

### Sfera gospodarcza

W celu oceny sytuacji gospodarczej na terenie poszczególnych jednostek obliczono wskaźnik liczby podmiotów gospodarczych na 100 mieszkańców na danym obszarze. Wskaźnik ten osiągnął wartość 4,67, co stanowi mniej niż średnia dla gminy, dlatego też dla jednostki Nowa Wioska określono sytuację kryzysową w tym zakresie. Niski stopień przedsiębiorczości może prowadzić do ograniczenia aktywności gospodarczej oraz wzrostu bezrobocia.

**Tabela 20. Wskaźnik liczby podmiotów gospodarczych na 100 mieszkańców na terenie jednostki Nowa Wioska i całej gminy Krzyżanowice**

Wyszczególnienie	2022
Wskaźnik liczby podmiotów gospodarczych na 100 mieszkańców na terenie jednostki	4,67
Wskaźnik liczby podmiotów gospodarczych na 100 mieszkańców na terenie gminy	5,48

Źródło: Opracowanie własne

## Sfera środowiskowa

Analizie w zakresie oceny sfery środowiskowej poddano przekroczenia standardów jakości powietrza. Wskaźnikiem, który pozwolił określić czy dana jednostka znalazła się w sytuacji kryzysowej, był udział liczby źródeł ciepła wykorzystujących węgiel w ogólnej liczbie źródeł ciepła na danym obszarze.

W jednostce Nowa Wioska aż 57,14% budynków mieszkalnych wykorzystuje do produkcji ciepła węgiel. W związku z tym, jednostka ta znalazła się w sytuacji kryzysowej. Wysoki udział budynków mieszkalnych wykorzystujących węgiel jako źródło ciepła może prowadzić do zanieczyszczenia powietrza, emisji szkodliwych substancji oraz negatywnego wpływu na środowisko naturalne, w tym na jakość powietrza i zdrowie mieszkańców.

**Tabela 21. Udział liczby źródeł ciepła wykorzystujących węgiel w ogólnej liczbie źródeł ciepła na terenie jednostki Nowa Wioska i całej gminy Krzyżanowice**

Wyszczególnienie	2022
Udział liczby źródeł ciepła wykorzystujących węgiel w ogólnej liczbie źródeł ciepła na terenie jednostki	57,14%
Udział liczby źródeł ciepła wykorzystujących węgiel w ogólnej liczbie źródeł ciepła na terenie gminy	53,32%

Źródło: Opracowanie własne

## Sfera przestrzenno-funkcjonalna

W celu oceny sfery przestrzenno-funkcjonalnej przeanalizowano wskaźnik udziału budynków mieszkalnych korzystających z przydomowych oczyszczalni ścieków lub podłączonych do sieci kanalizacyjnej w ogólnej liczbie budynków mieszkalnych. Na podstawie tego wskaźnika stwierdzono, że jednostka Nowa Wioska charakteryzuje się niewystarczającym stopniem skanalizowania budynków mieszkalnych. Wynika to z faktu, iż żaden z budynków znajdujących się na terenie jednostki Nowa Wioska nie jest podłączony do sieci kanalizacyjnej ani nie korzysta z przydomowych oczyszczalni ścieków.

Gmina opracowała koncepcję skanalizowania budynków mieszkalnych, jednak mimo dotychczasowych starań nie udało się uzyskać odpowiedniego dofinansowania na rozwój infrastruktury kanalizacyjnej. Niewystarczający poziom skanalizowania może prowadzić do zanieczyszczenia środowiska naturalnego, zwiększenia ryzyka chorób zakaźnych oraz obniżenia atrakcyjności terenów mieszkaniowych.

**Tabela 22. Udział liczby budynków mieszkalnych korzystających z przydomowych oczyszczalni ścieków lub podłączonych do sieci kanalizacyjnej w ogólnej liczbie budynków mieszkalnych na terenie jednostki Nowa Wioska i całej gminy Krzyżanowice**

Wyszczególnienie	2022
Udział liczby budynków mieszkalnych korzystających z przydomowych oczyszczalni ścieków lub podłączonych do sieci kanalizacyjnej w ogólnej liczbie budynków mieszkalnych na terenie jednostki	0,00%
Udział budynków mieszkalnych korzystających z przydomowych oczyszczalni ścieków podłączonych do sieci kanalizacyjnej w ogólnej liczbie budynków mieszkalnych na terenie gminy	0,44%

Źródło: Opracowanie własne

W związku z tym, iż na terenie jednostki Nowa Wioska nie występuje żaden budynek znajdujący się w zasobie gminy, zaniechano obliczenia wskaźnika, jakim jest udział liczby budynków znajdujących się w mieszkaniowym zasobie gminy korzystających z szamba w ogólnej liczbie budynków znajdujących się w mieszkaniowym zasobie gminy.

Ponadto po przeanalizowaniu wskaźnika, jakim jest udział budynków mieszkalnych podłączonych do sieci wodociągowej w ogólnej liczbie budynków mieszkalnych, nie stwierdzono sytuacji kryzysowej dla jednostki Nowa Wioska.

### Sfera techniczna

Do analizy sfery technicznej wykorzystano wskaźnik, jakim jest udział liczby budynków użyteczności publicznej dostosowanych dla osób z niepełnosprawnością w ogólnej liczbie budynków użyteczności publicznej. W przypadku jednostki Nowa Wioska połowa budynków użyteczności publicznej jest dostosowana do potrzeb osób z niepełnosprawnościami, co stanowi mniej niż średnia dla gminy, w związku z czym jednostka ta znalazła się w sytuacji kryzysowej. Niewystarczający dostęp do obiektów dostosowanych dla osób z niepełnosprawnościami na terenie jednostki może prowadzić do ograniczenia mobilności oraz utrudnienia codziennego funkcjonowania osób z niepełnosprawnościami. Konsekwencje obejmują wykluczenie społeczne oraz brak równych szans w życiu społecznym i zawodowym dla tych osób.

**Tabela 23. Udział liczby budynków użyteczności publicznej dostosowanych dla osób z niepełnosprawnością w ogólnej liczbie budynków użyteczności publicznej na terenie jednostki Nowa Wioska i całej gminy Krzyżanowice**

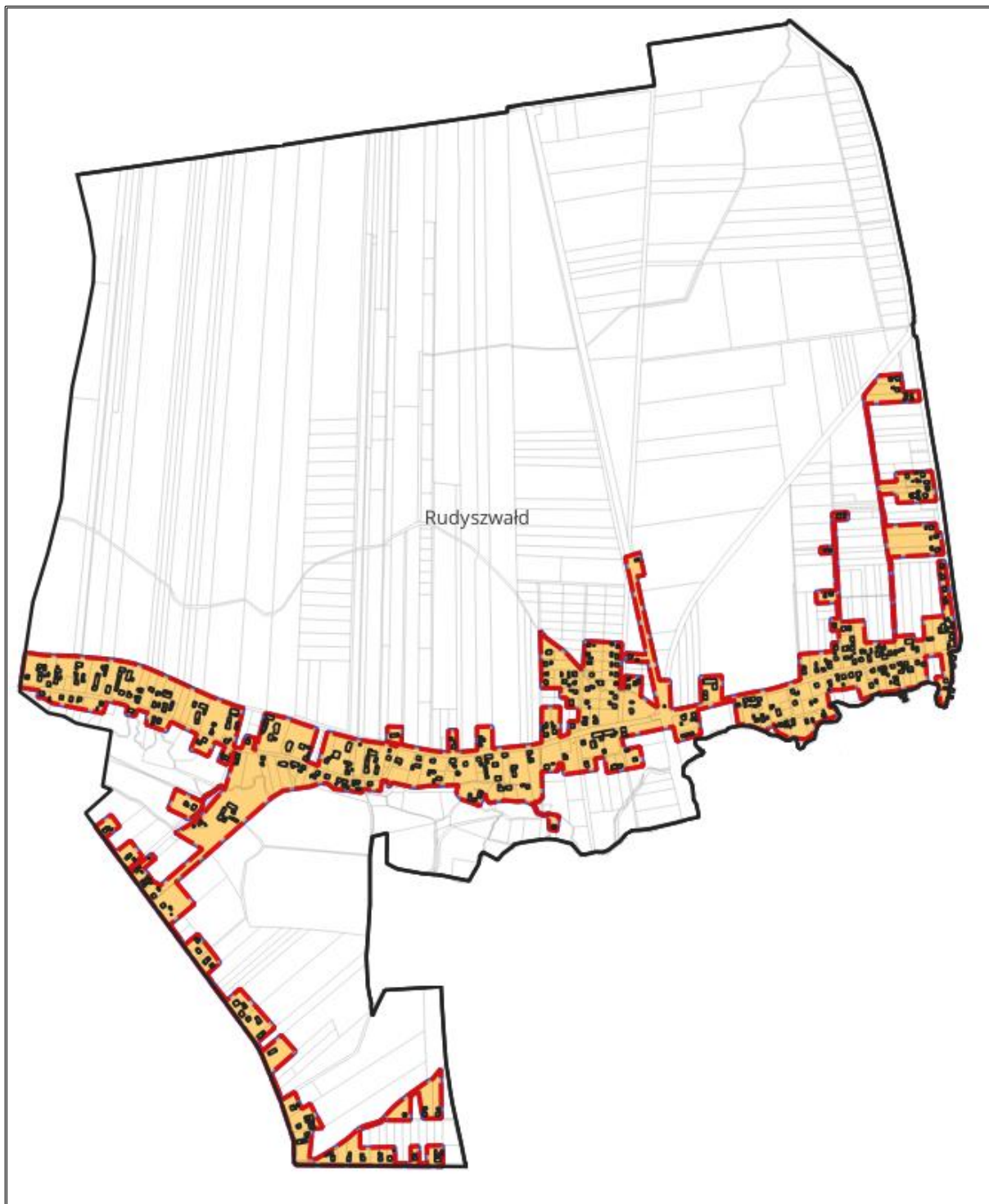
Wyszczególnienie	2022
Udział liczby budynków użyteczności publicznej dostosowanych dla osób z niepełnosprawnością w ogólnej liczbie budynków użyteczności publicznej na terenie jednostki	50,00%
Udział liczby budynków użyteczności publicznej dostosowanych dla osób z niepełnosprawnością w ogólnej liczbie budynków użyteczności publicznej na terenie gminy	56,10%

Źródło: Opracowanie własne

### 1.3. Rudyszwałd

Powierzchnia obszaru rewitalizacji Rudyszwałd jest równa 109,27 ha, co stanowi 1,76% powierzchni całkowitej gminy. Jednostka ta zamieszkiwana jest przez 718 osób, co stanowi 6,65% liczby ludności w Gminie Krzyżanowice.

Rysunek 7. Podobszar rewitalizacji Rudyszwałd



Źródło: Opracowanie własne

## Sfera społeczna

Istotnym problemem demograficznym zidentyfikowanym na terenie jednostki Rudyszwałd jest starzenie się społeczeństwa. Sytuacja ta wiąże się z problemem zapewnienia w najbliższej przyszłości osób aktywnych na rynku pracy zasobów ludzkich. Utrzymujący się trend związany ze spadkiem ludności w wieku przedprodukcyjnym i produkcyjnym, przy jednoczesnym wzroście liczby ludności w wieku poprodukcyjnym, niekorzystnie wpływają na obecną i przyszłą sytuację demograficzną jednostki Rudyszwałd. W celu określenia stopnia zaawansowania starzenia się społeczeństwa w poszczególnych jednostkach obliczono wskaźnik, jakim jest udział liczby osób w wieku 60 lat i więcej (kobiety) oraz w wieku 65 lat i więcej (mężczyźni) w ogólnej liczbie ludności na danym obszarze. Wartość tego wskaźnika dla jednostki Rudyszwałd wyniosła 23,40%, co świadczy o tym, że wypada ona gorzej niż średnia dla całej gminy.

**Tabela 24. Udział liczby osób w wieku 60 lat i więcej (kobiety) oraz w wieku 65 lat i więcej (mężczyźni) w ogólnej liczbie ludności na terenie jednostki Rudyszwałd i całej gminy Krzyżanowice**

Wyszczególnienie	2022
Udział liczby osób w wieku 60 lat i więcej (kobiety) oraz w wieku 65 lat i więcej (mężczyźni) w ogólnej liczbie ludności na terenie jednostki	23,40%
Udział liczby osób w wieku 60 lat i więcej (kobiety) oraz w wieku 65 lat i więcej (mężczyźni) w ogólnej liczbie ludności na terenie gminy	21,67%

Źródło: Opracowanie własne

Elementem, który został poddany ocenie w celu określenia sytuacji społecznej jest także rynek pracy, a dokładnie udział liczby osób bezrobotnych z wykształceniem zasadniczym zawodowym w ogólnej liczbie osób bezrobotnych na danym obszarze. Wartość tego wskaźnika dla jednostki Rudyszwałd wyniósł 37,50%, co stanowi wartość większą niż średnia dla gminy – świadczy to o sytuacji kryzysowej zidentyfikowanej w zakresie rynku pracy na terenie jednostki Rudyszwałd. Niski poziom wykształcenia osób bezrobotnych jest barierą w znalezieniu pracy.

**Tabela 25. Udział liczby ludności osób bezrobotnych z wykształceniem zasadniczym zawodowym w ogólnej liczbie osób bezrobotnych na terenie jednostki Rudyszwałd i całej gminy Krzyżanowice**

Wyszczególnienie	2022
Udział liczby osób bezrobotnych z wykształceniem zasadniczym zawodowym w ogólnej liczbie osób bezrobotnych na terenie jednostki	37,50%
Udział liczby osób bezrobotnych z wykształceniem zasadniczym zawodowym w ogólnej liczbie osób bezrobotnych na terenie gminy	28,03%

Źródło: Opracowanie własne

Kolejnym problemem, który zaobserwowano na terenie jednostki Rudyszwałd jest bezrobocie. Do określania tego problemu wykorzystano wskaźnik, jakim jest udział liczby osób

bezrobotnych długotrwale w liczbie osób bezrobotnych ogółem na danym obszarze. Wartość wskaźnika dla jednostki Rudyszwałd wynosi 75,00% i jest to wartość większa niż wartość średnia dla gminy. Wysoki udział bezrobocia może prowadzić do wzrostu ubóstwa, spadku jakości życia oraz pogorszenia się stanu zdrowia psychicznego mieszkańców. Ponadto, może to prowadzić do wzrostu przestępczości oraz destabilizacji społeczności lokalnej.

**Tabela 26. Udział liczby osób bezrobotnych długotrwale w liczbie osób bezrobotnych ogółem na terenie jednostki Rudyszwałd i całej gminy Krzyżanowice**

Wyszczególnienie	2022
Udział liczby osób bezrobotnych długotrwale w liczbie osób bezrobotnych ogółem na terenie jednostki	75,00%
Udział liczby osób bezrobotnych długotrwale w liczbie osób bezrobotnych ogółem na terenie gminy	57,32%

Źródło: Opracowanie własne

Po przeprowadzonej analizie zdiagnozowano wysoki poziom przestępczości. Zagrożenie przestępczością było weryfikowane na podstawie wskaźnika, jakim jest wskaźnik liczby przestępstw popełnionych na 100 mieszkańców na danym obszarze. Wartość tego wskaźnika dla jednostki Rudyszwałd jest równa 1,25, natomiast średnia dla gminy to 0,95. Występowanie zjawiska przestępczości może prowadzić do wzrostu poczucia niebezpieczeństwa, obniżenie jakości życia oraz zwiększenia napięć społecznych. Ponadto, może wpłynąć na ograniczenie aktywności społecznej i ekonomicznej, prowadząc do marginalizacji niektórych grup społecznych oraz destabilizacji lokalnej społeczności.

**Tabela 27. Wskaźnik liczby przestępstw popełnionych na 100 mieszkańców na terenie jednostki Rudyszwałd i całej gminy Krzyżanowice**

Wyszczególnienie	2022
Wskaźnik liczby przestępstw popełnionych na 100 mieszkańców na terenie jednostki	1,25
Wskaźnik liczby przestępstw popełnionych na 100 mieszkańców na terenie gminy	0,95

Źródło: Opracowanie własne

Na terenie jednostki Rudyszwałd nie zidentyfikowano sytuacji kryzysowej w zakresie następujących problemów: spadek liczby ludności, edukacja, niepełnosprawność, ubóstwo, bezpieczeństwo na drogach i bezpieczeństwo rodzin.

### **Sfera gospodarcza**

W celu oceny sytuacji gospodarczej na terenie poszczególnych jednostek obliczono wskaźnik liczby podmiotów gospodarczych na 100 mieszkańców na danym obszarze. Wskaźnik ten osiągnął wartość 3,62, co stanowi mniej niż średnia dla gminy, dlatego też dla jednostki Rudyszwałd określono sytuację kryzysową w tym zakresie. Niski stopień przedsiębiorczości może prowadzić do ograniczenia aktywności gospodarczej oraz wzrostu bezrobocia.

**Tabela 28. Wskaźnik liczby podmiotów gospodarczych na 100 mieszkańców na terenie jednostki Rudyszwałd i całej gminy Krzyżanowice**

Wyszczególnienie	2022
Wskaźnik liczby podmiotów gospodarczych na 100 mieszkańców na terenie jednostki	3,62
Wskaźnik liczby podmiotów gospodarczych na 100 mieszkańców na terenie gminy	5,48

Źródło: Opracowanie własne

**Sfera środowiskowa**

Obszarem, który poddano analizie w zakresie oceny sfery środowiskowej było przekroczenie standardów powietrza. Wskaźnik, który pozwolił określić, czy dana jednostka znalazła się w sytuacji kryzysowej, to udział liczby źródeł ciepła wykorzystujących węgiel w ogólnej liczbie źródeł ciepła na danym obszarze. W związku z tym, iż w jednostce Rudyszwałd aż 54,46% budynków mieszkalnych do produkcji ciepła wykorzystuje węgiel, jednostka ta znalazła się w sytuacji kryzysowej. Wysoki udział budynków mieszkalnych wykorzystujących węgiel jako źródło ciepła może prowadzić do zanieczyszczenia powietrza, emisji szkodliwych substancji oraz negatywnego wpływu na środowisko naturalne, w tym na jakość powietrza i zdrowie mieszkańców.

**Tabela 29. Udział liczby źródeł ciepła wykorzystujących węgiel w ogólnej liczbie źródeł ciepła na terenie jednostki Rudyszwałd i całej gminy Krzyżanowice**

Wyszczególnienie	2022
Udział liczby źródeł ciepła wykorzystujących węgiel w ogólnej liczbie źródeł ciepła na terenie jednostki	54,46%
Udział liczby źródeł ciepła wykorzystujących węgiel w ogólnej liczbie źródeł ciepła na terenie gminy	53,32%

Źródło: Opracowanie własne

**Sfera przestrzenno-funkcjonalna**

W celu oceny sfery przestrzenno-funkcjonalnej obliczono wskaźnik, jakim jest udział liczby budynków znajdujących się w mieszkaniowym zasobie gminy korzystających z szamba w ogólnej liczbie budynków znajdujących się w mieszkaniowym zasobie gminy. W przypadku jednostki Rudyszwałd, wszystkie budynki znajdujące się w mieszkaniowym zasobie gminy korzystają z szamba, w związku z czym występuje tam sytuacja kryzysowa. Niewystarczający stopień skanalizowania budynków w zasobie mieszkaniowym gminy może prowadzić do zanieczyszczenia środowiska, zagrożenia dla zdrowia publicznego oraz ograniczenia możliwości rozwoju infrastruktury.

**Tabela 30. Udział liczby budynków znajdujących się w mieszkaniowym zasobie gminy korzystających z szamba w ogólnej liczbie budynków znajdujących się w mieszkaniowym zasobie gminy na terenie jednostki Rudyszwałd i całej gminy Krzyżanowice**

Wyszczególnienie	2022
Udział liczby budynków znajdujących się w mieszkaniowym zasobie gminy korzystających z szamba w ogólnej liczbie budynków znajdujących się w mieszkaniowym zasobie gminy na terenie jednostki	100,00%
Udział liczby budynków znajdujących się w mieszkaniowym zasobie gminy korzystających z szamba w ogólnej liczbie budynków znajdujących się w mieszkaniowym zasobie gminy na terenie gminy	90,91%

Źródło: Opracowanie własne

Dla jednostki Rudyszwałd nie określono sytuacji kryzysowej w zakresie niewystarczającego stopnia skanalizowania budynków mieszkalnych oraz niewystarczający stopień zwodociągowania budynków mieszkalnych.

### Sfera techniczna

W zakresie oceny sfery technicznej zbadano obszar, jakim jest niewystarczający dostęp do obiektów dostosowanych dla osób z niepełnosprawnością. W związku z tym, że na jednostkę Rudyszwałd 100,00% budynków użyteczności publicznej jest dostosowana do takich potrzeb, a średnia tego wskaźnika dla gminy wynosi 56,10%, na terenie jednostki nie zidentyfikowano sytuacji kryzysowej.

### 1.4. Podsumowanie

Poniżej przedstawiono poszczególne sfery wraz z analizowanymi wskaźnikami ze wskazaniem jednostek, na obszarze których odnotowano sytuację kryzysową:

#### Sfera społeczna:

— Obszar: Starzenie się społeczeństwa:

- Wskaźnik: Udział liczby osób w wieku 60 lat i więcej (kobiety) oraz w wieku 65 lat i więcej (mężczyźni) w ogólnej liczbie ludności na danym obszarze:
  - Chałupki,
  - Rudyszwałd.

— Obszar: Spadek liczby ludności:

- Wskaźnik: Wskaźnik liczby osób wymeldowanych na 100 mieszkańców na danym obszarze:
  - Chałupki,
  - Nowa Wioska.

— Obszar: Rynek pracy:

- Wskaźnik: Udział liczby osób bezrobotnych z wykształceniem zasadniczym zawodowym w ogólnej liczbie osób bezrobotnych na danym obszarze:



- Chałupki,
  - Rudyszwałd.
- Obszar: Edukacja:
- Wskaźnik: Udział liczby osób bezrobotnych z wykształceniem gimnazjalnym w ogólnej liczbie osób bezrobotnych na danym obszarze:
    - Chałupki.
- Obszar: Bezrobocie:
- Wskaźnik: Udział liczby osób bezrobotnych długotrwale w liczbie osób bezrobotnych ogółem na danym obszarze:
    - Nowa Wioska,
    - Rudyszwałd.
- Obszar: Niepełnosprawność:
- Wskaźnik: Wskaźnik liczby osób z przesłanką o niepełnosprawności do korzystania z pomocy społecznej w ogólnej liczbie osób objętych pomocą społeczną na danym obszarze:
    - Nowa Wioska.
- Obszar: Zagrożenie przestępczością:
- Wskaźnik: Wskaźnik przestępstw popełnionych na 100 mieszkańców na danym obszarze:
    - Chałupki,
    - Rudyszwałd.
- Obszar: Bezpieczeństwo na drogach:
- Wskaźnik: Wskaźnik liczby kolizji i wypadków drogowych na 100 mieszkańców na danym obszarze:
    - Chałupki.
- Obszar: Bezpieczeństwo rodzin:
- Wskaźnik: Wskaźnik liczby Niebieskich Kart na 1 000 mieszkańców na danym obszarze:
    - Nowa Wioska.

#### Sfera gospodarcza:

- Obszar: Niski stopień przedsiębiorczości:
- Wskaźnik: Wskaźnik liczby podmiotów gospodarczych na 100 mieszkańców na danym obszarze:
    - Chałupki,
    - Nowa Wioska,

- Rudyszwałd.

Sfera środowiskowa:

— Obszar: Przekroczenie standardów powietrza:

- Wskaźnik: Udział liczby źródeł ciepła wykorzystujących węgiel w ogólnej liczbie źródeł ciepła na danym obszarze:
  - Nowa Wioska,
  - Rudyszwałd.

Sfera przestrzenno-funkcjonalna:

— Obszar: Niewystarczający stopień skanalizowania budynków mieszkalnych:

- Wskaźnik: Udział liczby budynków mieszkalnych korzystających z przydomowych oczyszczalni ścieków lub podłączonych do sieci kanalizacyjnej w ogólnej liczbie budynków mieszkalnych:
  - Chałupki,
  - Nowa Wioska.

— Obszar: Niewystarczający stopień skanalizowania budynków znajdujących się w mieszkaniowym zasobie gminy:

- Wskaźnik: Udział liczby budynków znajdujących się w mieszkaniowym zasobie gminy korzystających z szamba w ogólnej liczbie budynków znajdujących się w mieszkaniowym zasobie gminy,
  - Chałupki,
  - Rudyszwałd.

— Obszar: Niewystarczający stopień zwodociągowania budynków mieszkalnych:

- Wskaźnik: Udział budynków mieszkalnych podłączonych do sieci wodociągowej w ogólnej liczbie budynków mieszkalnych:
  - Chałupki.

Sfera techniczna:

— Obszar: Niewystarczający dostęp do obiektów dostosowanych dla osób z niepełnosprawnością:

- Wskaźnik: Udział liczby budynków użyteczności publicznej dostosowanych dla osób z niepełnosprawnością w ogólnej liczbie budynków użyteczności publicznej:
  - Nowa Wioska.

### **Lokalne potencjały występujące na terenie obszaru rewitalizacji**

Pomijając zdiagnozowane problemy, jednostki osadnicze wyznaczone jako obszar rewitalizacji gminy Krzyżanowice charakteryzują się potencjałem rozwoju, co stanowi istotny element dla realizacji przedsięwzięć rewitalizacyjnych. Na wyznaczonym obszarze rewitalizacji znajdują się obiekty, w których świadczone są różnego rodzaju usługi, m.in. edukacyjne i kulturalne, a także zapewniające dostęp do bazy sportowo-rekreacyjnej, w oparciu o którą będą organizowane działania aktywizujące lokalną społeczność.

Na obszarze rewitalizacji funkcjonują zarówno szkoły, jak i przedszkola, co zapewnia szeroki dostęp do edukacji dla mieszkańców, w tym dzieci i młodzieży. Ważnym elementem wspierającym rozwój życia kulturalnego jest Gminny Ośrodek Kultury w Krzyżanowicach. Ośrodek ten pełni kluczową rolę w organizacji wydarzeń kulturalnych, warsztatów, spotkań społecznych i aktywności integrujących społeczność lokalną. Dzięki jego działalności mieszkańcy mają możliwość uczestniczenia w wydarzeniach artystycznych, edukacyjnych oraz rozwijających umiejętności w różnych dziedzinach.

Dodatkowo, obszar rewitalizacji obejmuje tereny wiejskie otoczone naturą, co stwarza doskonałe warunki do rozwoju infrastruktury rekreacyjnej, w tym ścieżek spacerowych i rowerowych oraz przestrzeni do organizowania wydarzeń plenerowych. Bliskość przyrody można również wykorzystać w celach terapeutycznych, tworząc programy zdrowotne i społeczne oparte na terapiach przyrodniczych, takich jak terapia ogrodowa czy spacerowanie, co może pozytywnie wpływać na zdrowie psychiczne i fizyczne mieszkańców.

Wszystkie jednostki obszaru rewitalizacji znajdują się tuż przy granicy z Czechami, co czyni je miejscowościami o dużym znaczeniu dla transgranicznej współpracy i wymiany gospodarczej. Bliskość czeskiego Bohumina oraz dogodny dojazd do większych miast w Polsce, takich jak Racibórz i Wodzisław Śląski, sprzyja rozwojowi handlu, współpracy biznesowej oraz napływowi turystów.

Na terenie objętym rewitalizacją znajdują się również obiekty i miejsca o wartości historycznej i kulturowej, które stanowią dziedzictwo lokalne. Potencjał ten można wykorzystać do wzmocnienia tożsamości i więzi społecznych poprzez działania edukacyjne, wystawy i wydarzenia promujące lokalne dziedzictwo kulturowe. Dzięki temu obszar rewitalizacji może nie tylko poprawić jakość życia mieszkańców, ale także stać się atrakcyjnym miejscem do życia i rozwoju lokalnej społeczności. Ponadto na obszarze rewitalizacji wyznaczonym dla Gminy Krzyżanowice znajduje się jeden obiekt zabytkowy „Zamek” w Chałupkach. Renesansowy obiekt, pełni obecnie funkcję hotelowo-gastronomiczną. Jest to jedno z kluczowych miejsc przyciągających turystów i gości z Polski oraz Czech. Zamek ten dzięki

swojej historii i atrakcyjnej lokalizacji jest doskonałym punktem na organizację różnego rodzaju wydarzeń.

Ponadto potencjałem na obszarze rewitalizacji są mieszkańcy i lokalne inicjatywy, które mogą sprzyjać rozwojowi miejscowości. Organizacja lokalnych festynów, jarmarków oraz wydarzeń kulturalnych pozwala na promowanie kultury oraz tradycji regionu, przyciągając osoby z okolic i z zagranicy.

## **2. Powiązania gminnego programu rewitalizacji z dokumentami strategicznymi gminy**

W niniejszym rozdziale przedstawiono powiązania Gminnego Programu Rewitalizacji dla Gminy Krzyżanowice na lata 2024-2030 ze Studium uwarunkowań i kierunków zagospodarowania przestrzennego Gminy Krzyżanowice oraz Programem Ochrony Środowiska dla Gminy Krzyżanowice na lata 2021-2024.

### **Studium uwarunkowań i kierunków zagospodarowania przestrzennego Gminy Krzyżanowice**

Zmiana dokumentu została przyjęta uchwałą nr XLIX/70/2022 Rady Gminy Krzyżanowice z dnia 24 listopada 2022 r.

Studium uwarunkowań i kierunków zagospodarowania przestrzennego dla gminy jest opracowywane w celu określenia ogólnych kierunków rozwoju przestrzennego gminy, uwzględniając jej specyficzne uwarunkowania społeczne, ekonomiczne, przyrodnicze i kulturowe. Dokument ten stanowi podstawę do tworzenia miejscowych planów zagospodarowania przestrzennego, co umożliwi zrównoważony rozwój gminy, koordynację działań inwestycyjnych oraz ochronę wartości przyrodniczych i kulturowych.

Gminny Program Rewitalizacji dla Gminy Krzyżanowice uwzględnia w swoich założeniach kierunki rozwoju określone w studium. W związku z powyższym, zarówno jeden, jak i drugi dokument pozwala na skuteczną realizację procesu rewitalizacji na obszarze gminy.

Założenia Gminnego Programu Rewitalizacji dla Gminy Krzyżanowice są również zgodne z zapisami miejscowych planów zagospodarowania przestrzennego. Dzięki temu program rewitalizacji nie tylko przyczyni się do odnowienia obszarów, które najbardziej tego potrzebują, ale także będzie wspierał długoterminowe cele rozwoju gminy, zgodne z założeniami miejscowych planów zagospodarowania przestrzennego.

### **Program Ochrony Środowiska dla Gminy Krzyżanowice na lata 2021-2024**

Dokument został przyjęty uchwałą nr XXX/28/2021 Rady Gminy Krzyżanowice z dnia 27 kwietnia 2021 r.

W Programie wyznaczono obszary interwencji, dla których określono następujące cele:

1. Ochrona klimatu i jakości powietrza:
  - cel: zmniejszenie emisji gazów cieplarnianych, pyłów i innych zanieczyszczeń emitowanych do powietrza z obszaru gminy,
2. Gospodarowanie wodami:
  - cel: właściwa gospodarka wodami powierzchniowymi i podziemnymi,
3. Gospodarka wodno-ściekowa:
  - cel: optymalne zaopatrzenie gminy w wodę i ekologiczna gospodarka ściekami,
4. Gospodarka odpadami i zapobieganie powstawaniu odpadów:
  - cel: optymalizowanie i rozbudowa systemów gospodarowania odpadami powstającymi na terenie gminy,
5. Zasoby przyrodnicze:
  - cel: racjonalna ochrona walorów przyrodniczych gminy i zrównoważona gospodarka leśna,
6. Zasoby geologiczne:
  - cel: efektywne wykorzystywanie zasobów geologicznych,
7. Gleby:
  - cel: ochrona gleb i właściwe użytkowanie powierzchni ziemi,
8. Pola elektromagnetyczne:
  - cel: wykluczenie ponadnormatywnego promieniowania elektromagnetycznego na terenach zurbanizowanych (związanych z przebywaniem ludzi),
9. Zagrożenia hałasem:
  - cel: minimalizacja uciążliwości akustycznych,
10. Zagrożenia poważnymi awariami:
  - cel: zminimalizowanie możliwości powstania poważnych awarii.

W związku z tym, iż w niniejszym Programie przewiduje się budowę sieci kanalizacyjnej i wodociągowej oraz działania wpływające na poprawę jakości powietrza, tj. działania termomodernizacyjne oraz wymianę źródła ciepła, jest on spójny z celem obszaru interwencji 1 i 3 Programu Ochrony Środowiska dla Gminy Krzyżanowice na lata 2021-2024.

### **3. Wizja stanu obszaru po przeprowadzeniu rewitalizacji**

Wizja zawiera opis stanu docelowego w wyniku przeprowadzenia rewitalizacji w wyznaczonym obszarze rewitalizacji w aspekcie społecznym, gospodarczym, środowiskowym, przestrzenno-funkcyjnym oraz technicznym. Wizja stanowi podstawę określenia celów i kierunków działań, w ramach których realizowane będą przedsięwzięcia rewitalizacyjne.

Wizja obszaru rewitalizacji po realizacji Gminnego Programu Rewitalizacji:

*„Gmina Krzyżanowice jest miejscem zapewniającym wysoką jakość życia swoim mieszkańcom. Społeczność lokalna aktywnie uczestniczy w działaniach sprzyjających jej rozwojowi, zdobywając nowe umiejętności i perspektywy zawodowe. Przestrzeń publiczna została dostosowana do potrzeb wszystkich użytkowników, oferując przyjazne otoczenie sprzyjające wypoczynkowi i rekreacji na świeżym powietrzu.*

*Innowacyjne rozwiązania architektoniczne, jak odnowa zabytkowego mostu granicznego oraz rozwój infrastruktury ścieżek pieszo-rowerowych, zapewniają komfort, bezpieczeństwo i wspierają integrację mieszkańców. Mieszkańcy o szczególnych potrzebach, w tym osoby zagrożone wykluczeniem społecznym, są traktowani na równi, a wszystkie udogodnienia i usługi są dostępne i dostosowane do ich potrzeb. Dzięki skutecznym działaniom rewitalizacyjnym wyzwania społeczne w gminie uległy zmniejszeniu, co przyczynia się do podniesienia jakości życia.*

*Gmina Krzyżanowice oferuje atrakcyjną i estetycznie przyjemną przestrzeń dla swoich mieszkańców. Wprowadzono szeroką ofertę kulturalną, sportową i rekreacyjną, skierowaną do wszystkich grup wiekowych. Dzięki tym rozwiązaniom społeczność lokalna buduje silne więzi i każdy czuje się częścią wspólnoty.*

*Miejscowości Chałupki, Rudyszwałd i Nowa Wioska rozwijają się zarówno społecznie, jak i gospodarczo. Infrastruktura drogowa oraz rozbudowana sieć kanalizacyjna i wodociągowa na obszarze rewitalizacji zostały zaprojektowane z myślą o bezpieczeństwie i ochronie środowiska. Władze lokalne podejmują działania zmierzające do redukcji emisji gazów cieplarnianych poprzez modernizację budynków użyteczności publicznej i wdrażanie ekologicznych źródeł energii. Wszystkie te działania sprzyjają zrównoważonemu rozwojowi gminy, przyczyniają się do poprawy jej wizerunku, a także przyciągają inwestycje i wspierają rozwój lokalnej gospodarki oraz tworzenie nowych miejsc pracy”.*

#### **4. Cele rewitalizacji oraz odpowiadające im kierunki działań**

Sformułowana w rozdziale powyżej wizja stanu obszaru rewitalizacji będzie możliwa do osiągnięcia dzięki realizacji celów oraz odpowiadających im kierunków działań. Głównym zamierzeniem rewitalizacji jest ograniczenie zdiagnozowanych problemów przy jednoczesnym wykorzystaniu potencjału obszaru rewitalizacji, co wpłynie na poprawę jakości życia mieszkańców w sferze społecznej, gospodarczej, środowiskowej, przestrzenno-funkcjonalnej i technicznej.

W ramach celów rewitalizacji określono kierunki działań, jakie należy podjąć, aby wyprowadzić obszar rewitalizacji ze stanu kryzysowego. Każdemu z celów przypisano zjawiska problemowe, którym odpowiada dany cel oraz jednostki osadnicze w ramach obszaru rewitalizacji, dla których cel ma priorytetowe znaczenie. Ponadto określono mierniki

osiągnięcia celu, które powinny być mierzone podczas okresowej oceny realizacji Gminnego Programu Rewitalizacji dla Gminy Krzyżanowice oraz po zakończeniu wdrażania Programu.

Przedsięwzięcia rewitalizacyjne będą realizowane w ramach 2 celów rewitalizacji:

**Cel 1. Wzrost integracji i aktywności społecznej mieszkańców dzięki rozwojowi przestrzeni wspólnej i wsparcie lokalnych inicjatyw społeczno-kulturalnych**

Osiągnięcie celu zapewniają działania zmierzające do zwiększenia zaangażowania społeczności lokalnej oraz wsparcia grup zagrożonych wykluczeniem społecznym. Działania obejmą organizację warsztatów, kursów i spotkań integracyjnych w obiektach znajdujących się na obszarze rewitalizacji. Stworzenie przestrzeni do rozwoju kompetencji społecznych i zawodowych sprzyjać będzie integracji różnych grup wiekowych i społecznych, a także wspierać młodzież i seniorów w aktywnej roli w społeczności. Ponadto, dzięki programom rekreacyjnym oraz klubom zainteresowań, dzieci i młodzież będą miały możliwość rozwijania pasji i spędzania czasu wolnego w sposób konstruktywny i bezpieczny.

**Cel 2. Poprawa infrastruktury technicznej i bezpieczeństwa ekologicznego**

Osiągnięcie celu obejmuje modernizację i dostosowanie obiektów użyteczności publicznej dla osób ze szczególnymi potrzebami, aby mogły się w nich odbywać działania aktywizujące i integrujące wszystkich mieszkańców bez względu na ich pochodzenie. Tego typu działania stworzą bezpieczne i estetyczne miejsca spotkań oraz przyczynią się do polepszenia jakości życia mieszkańców, wspierając zrównoważony rozwój i integrację społeczności lokalnej. Ponadto osiągnięcie celu obejmuje prace nad budową sieci kanalizacyjnej i wodociągowej, co przyczyni się do poprawy warunków sanitarnych i ochrony środowiska. Dodatkowo planuje się także remont lokali socjalnych w celu poprawy jakości mieszkalnictwa na obszarze rewitalizacji. Cel ten jest odpowiedzią na zdiagnozowane problemy w sferze technicznej i funkcjonalno-przestrzennej na obszarze rewitalizacji.

Tabela 31. Cele rewitalizacji

Cel	Kierunek działania	Zdiagnozowany problem, któremu odpowiada cel	Jednostka osadnicza w obszarze rewitalizacji, dla której cel ma priorytetowe znaczenie	Mierniki osiągnięcia celu
<p>Wzrost integracji i aktywności społecznej mieszkańców dzięki rozwojowi przestrzeni wspólnej i wsparcie lokalnych inicjatyw społeczno-kulturalnych</p>	<p>Ożywienie społeczne mieszkańców Gminy Krzyżanowice, w tym osób ze szczególnymi potrzebami</p>	<p>Starzenie się społeczeństwa, Spadek liczby ludności, Rynek pracy, Edukacja, Bezrobocie, Niepełnosprawność, Ubóstwo, Zagrożenie przestępczością, Bezpieczeństwo rodzin, Niski stopień przedsiębiorczości</p>	<p>Chałupki, Rudyszwałd, Nowa Wioska</p>	<p>Udział liczby osób wieku 60 lat i więcej (kobiety) oraz w wieku 65 lat i więcej (mężczyźni) w ogólnej liczbie ludności na danym obszarze, Wskaźnik liczby osób wymeldowanych na 100 mieszkańców na danym obszarze, Udział liczby osób bezrobotnych z wykształceniem zasadniczym zawodowym w ogólnej liczbie osób bezrobotnych na danym obszarze, Udział liczby osób bezrobotnych z wykształceniem gimnazjalnym w ogólnej liczbie osób bezrobotnych na danym obszarze, Udział liczby osób bezrobotnych długotrwale w liczbie osób bezrobotnych ogółem na danym obszarze, Wskaźnik liczby osób z przesłanką o niepełnosprawności do korzystania z pomocy społecznej w ogólnej liczbie osób objętych pomocą społeczną na danym obszarze, Udział liczby osób z przesłanką o ubóstwie do korzystania z pomocy społecznej w ogólnej</p>



Gminny Program Rewitalizacji dla Gminy Krzyżanowice na lata 2024-2030

Cel	Kierunek działania	Zdiagnozowany problem, któremu odpowiada cel	Jednostka osadnicza w obszarze rewitalizacji, dla której cel ma priorytetowe znaczenie	Mierniki osiągnięcia celu
				liczbie osób objętych pomocą społeczną na danym obszarze, Wskaźnik liczby przestępstw popełnionych na 100 mieszkańców na danym obszarze, Wskaźnik liczby Niebieskich Kart na 1 000 mieszkańców na danym obszarze, Wskaźnik liczby podmiotów gospodarczych na 100 mieszkańców na danym obszarze

Gminny Program Rewitalizacji dla Gminy Krzyżanowice na lata 2024-2030

Cel	Kierunek działania	Zdiagnozowany problem, któremu odpowiada cel	Jednostka osadnicza w obszarze rewitalizacji, dla której cel ma priorytetowe znaczenie	Mierniki osiągnięcia celu
Poprawa infrastruktury technicznej i bezpieczeństwa ekologicznego	Dostosowanie obiektów i przestrzeni do prowadzenia działań społecznych	<p>Niewystarczający dostęp do obiektów dostosowanych dla osób z niepełnosprawnością,</p> <p>Przekroczenie standardów powietrza,</p> <p>Niewystarczający stopień skanalizowania budynków mieszkalnych,</p> <p>Niewystarczający stopień skanalizowania budynków znajdujących się w mieszkaniowym zasobie gminy,</p> <p>Niewystarczający stopień zwodociągowania budynków mieszkalnych</p>	Chałupki, Rudyszwałd, Nowa Wioska	<p>Udział liczby budynków użyteczności publicznej dostosowanych dla osób z niepełnosprawnością w ogólnej liczbie budynków użyteczności publicznej,</p> <p>Udział liczby źródeł ciepła wykorzystujących węgiel w ogólnej liczbie źródeł ciepła na danym obszarze,</p> <p>Udział liczby budynków mieszkalnych korzystających z przydomowych oczyszczalni ścieków lub podłączonych do sieci kanalizacyjnej w ogólnej liczbie budynków,</p> <p>Udział liczby budynków znajdujących się w mieszkaniowym zasobie gminy korzystających z szamba w ogólnej liczbie budynków znajdujących się w mieszkaniowym zasobie gminy,</p> <p>Udział budynków mieszkalnych podłączonych do sieci wodociągowej w ogólnej liczbie budynków mieszkalnych</p>

Źródło: Opracowanie własne

## **5. Przedsięwzięcia rewitalizacyjne**

Przedsięwzięcia rewitalizacyjne podejmowane będą bezpośrednio w celu eliminacji lub ograniczenia niepożądanych zjawisk zdiagnozowanych w obszarze rewitalizacji. Działania mogą być realizowane przez Gminę Krzyżanowice, ale także przez innych interesariuszy procesu rewitalizacji, niezależnie lub w porozumieniu z Gminą Krzyżanowice.

W ramach planowanych przedsięwzięć rewitalizacyjnych uwzględniono działania, które będą realizowane głównie przez Gminę Krzyżanowice lub jej jednostki organizacyjne.

### **5.1. Lista planowanych podstawowych przedsięwzięć rewitalizacyjnych**

Podstawowe przedsięwzięcia rewitalizacyjne w ramach Gminnego Programu Rewitalizacji dla Gminy Krzyżanowice na lata 2024-2030 są odpowiedzią na zdiagnozowane problemy i określone cele rewitalizacji. Bez ich realizacji nie będzie możliwe osiągnięcie zakładanych celów i poprawa sytuacji w obszarze rewitalizacji. Część przedsięwzięć dedykowana jest wybranym jednostkom osadniczym, które stanowią obszar rewitalizacji, a część realizowana będzie z uwzględnieniem całego obszaru rewitalizacji i skierowana jest do wszystkich jego mieszkańców.

Szczegółowe powiązania i komplementarność pomiędzy poszczególnymi przedsięwzięciami omówiono w rozdziale 6. Mechanizmy integrowania działań oraz przedsięwzięć rewitalizacyjnych.

Tabela 32. Planowane podstawowe przedsięwzięcia rewitalizacyjne

Nazwa	Podmiot realizujący	Zakres realizowanych zadań	Lokalizacja	Szacowana wartość [zł]	Prognozowane rezultaty wraz ze sposobem ich oceny	Działania zapewniające dostępność osobom ze szczególnymi potrzebami	Termin realizacji	Ewentualne zagrożenia spowodowane realizacją przedsięwzięcia dla procesu rewitalizacji
1	2	3	4	5	6	7	8	9
<b>Cel rewitalizacji: Wzrost integracji i aktywności społecznej mieszkańców dzięki rozwojowi przestrzeni wspólnej i wsparcie lokalnych inicjatyw społeczno-kulturalnych</b>								
<b>Kierunek działania: Ożywienie społeczne mieszkańców Gminy Krzyżanowice, w tym osób ze szczególnymi potrzebami</b>								
1. Integracja i aktywizacja społeczno-zawodowa osób zamieszkujących podobszary rewitalizacji	Gmina Krzyżanowice i jej jednostki organizacyjne	<p>Zajęcia integrujące dla osób starszych i ze szczególnymi problemami na terenie gminy Krzyżanowice będą prowadzone przez specjalistów w zakresie organizacji tego typu spotkań. Będą to zajęcia zapewniające równość wszystkim uczestnikom pozwalające nabyć nowe umiejętności i kompetencje osobom starszym i ze szczególnymi potrzebami.</p> <p>Celem wdrożenia niniejszych działań jest zwiększenie udziału osób zagrożonych wykluczeniem społecznym i zawodowym poprzez udzielenie im wsparcia w postaci szkoleń, warsztatów, doradztwa oraz wydarzeń integracyjnych. Dzięki tym działaniom osoby mieszkające w Gminie Krzyżanowice będą mogły nabyć nowe umiejętności, poprawić sytuację życiową i zawodową, a także zacieśnić więzi z lokalną społecznością, co przyczynia się do skuteczniejszej</p>	<p>Chałupki (Wiejskie Centrum Wypoczynku i Rekreacji, świetlica wiejska, Centrum Górnej Odry),</p> <p>Rudyszwałd (świetlica wiejska),</p> <p>Nowa Wioska (świetlica wiejska)</p>	250 000,00	<p><b>Rezultaty:</b></p> <p>Zwiększenie poziomu aktywności i integracji mieszkańców obszaru rewitalizacji,</p> <p>Ożywienie społeczne mieszkańców,</p> <p>Nabycie nowych kompetencji przez osoby zamieszkujące obszar rewitalizacji</p> <p><b>Wskaźniki:</b></p> <p>Liczba ludności biorącej udział w działaniach integracyjnych,</p> <p>Liczba osób posiadających nowe umiejętności,</p> <p>Liczba nowych działalności gospodarczych,</p> <p>Liczba osób bezrobotnych</p> <p><b>Sposób oceny:</b></p> <p>Listy obecności,</p>	<p>Działania w swoim zamierzeniu skierowane są do osób ze szczególnymi potrzebami,</p> <p>Przygotowanie materiałów edukacyjnych dla osób ze szczególnymi problemami,</p> <p>Organizacja działań w obiektach dostosowanych do osób ze szczególnymi potrzebami</p>	2024-2030	<p>Konflikty i napięcia między różnymi grupami lub mieszkańcami,</p> <p>Brak chętnych do uczestnictwa w zajęciach</p>

Gminny Program Rewitalizacji dla Gminy Krzyżanowice na lata 2024-2030

Nazwa	Podmiot realizujący	Zakres realizowanych zadań	Lokalizacja	Szacowana wartość [zł]	Prognozowane rezultaty wraz ze sposobem ich oceny	Działania zapewniające dostępność osobom ze szczególnymi potrzebami	Termin realizacji	Ewentualne zagrożenia spowodowane realizacją przedsięwzięcia dla procesu rewitalizacji
		integracji i zmniejszenia ryzyka marginalizacji.			Sprawozdanie z realizacji Gminnego Programu Rewitalizacji dla Gminy Krzyżanowice			
2. Działania aktywizujące i integrujące dzieci i młodzież	Gmina Krzyżanowice i jej jednostki organizacyjne	<p>W ramach zadania przewidziano szeroki program zajęć, mających na celu zapewnienie młodym mieszkańcom możliwości rozwijania swoich pasji i integracji z rówieśnikami w bezpiecznym, inspirującym środowisku. Planowane aktywności obejmą różne formy spędzania czasu, w tym zajęcia na świeżym powietrzu, takie jak gry zespołowe, treningi sportowe i zabawy ruchowe, które promują zdrowy styl życia i aktywność fizyczną. Dodatkowo organizowane będą spotkania klubowe, w tym np. klub sportowy czy klub młodego piosenkarza, które pozwolą dzieciom i młodzieży rozwijać swoje talenty artystyczne i sportowe.</p> <p>Każda z tych inicjatyw będzie dostosowana do różnych grup wiekowych, aby odpowiedzieć na specyficzne potrzeby uczestników oraz wspierać ich indywidualny rozwój. Celem tego projektu jest nie tylko zapewnienie ciekawego</p>	<p>Chałupki (Wiejskie Centrum Wypoczynku i Rekreacji, świetlica wiejska, Centrum Górnej Odry),</p> <p>Rudyszwałd (świetlica wiejska),</p> <p>Nowa Wioska (świetlica wiejska)</p>	250 000,00	<p><b>Rezultaty:</b></p> <p>Zwiększenie poziomu aktywności i integracji mieszkańców obszaru rewitalizacji,</p> <p>Ożywienie społeczne mieszkańców,</p> <p>Zapewnienie ciekawych i rozwijających zajęć dzieciom i młodzieży zamieszkującej obszar rewitalizacji</p> <p><b>Wskaźniki:</b></p> <p>Liczba dzieci i młodzieży biorącej udział w działaniach aktywizujących integracyjnych,</p> <p>Liczba zajęć zorganizowanych dla dzieci i młodzieży</p> <p><b>Sposób oceny:</b></p> <p>Listy obecności,</p> <p>Sprawozdanie z realizacji Gminnego Programu Rewitalizacji dla</p>	<p>Działania w swoim zamierzeniu skierowane są do osób ze szczególnymi potrzebami,</p> <p>Przygotowanie materiałów edukacyjnych dla osób ze szczególnymi problemami,</p> <p>Organizacja działań w obiektach dostosowanych do osób ze szczególnymi potrzebami</p>	2024-2030	<p>Konflikty i napięcia między różnymi grupami lub mieszkańcami,</p> <p>Brak chętnych do uczestnictwa w zajęciach</p>

Gminny Program Rewitalizacji dla Gminy Krzyżanowice na lata 2024-2030

Nazwa	Podmiot realizujący	Zakres realizowanych zadań	Lokalizacja	Szacowana wartość [zł]	Prognozowane rezultaty wraz ze sposobem ich oceny	Działania zapewniające dostępność osobom ze szczególnymi potrzebami	Termin realizacji	Ewentualne zagrożenia spowodowane realizacją przedsięwzięcia dla procesu rewitalizacji
		<p>sposobu spędzania wolnego czasu, ale również wzmacnianie poczucia wspólnoty i przynależności do lokalnego środowiska.</p> <p>Działania mają na celu integrowanie młodych ludzi, pomaganie im w budowaniu przyjaźni, rozwijaniu pewności siebie oraz nauce współpracy. Projekt wspiera rozwój umiejętności społecznych i emocjonalnych, kładąc fundament pod dalsze działania rewitalizacyjne i tworząc bardziej zjednoczoną, aktywną społeczność.</p>			Gminy Krzyżanowice			
<b>Cel rewitalizacji: Poprawa infrastruktury technicznej i bezpieczeństwa ekologicznego</b>								
<b>Kierunek działań: Dostosowanie obiektów i przestrzeni do prowadzenia działań społecznych</b>								
3. Zagospodarowanie terenów i obiektów wraz z otoczeniem	Gmina Krzyżanowice i jej jednostki organizacyjne	<p>Zadanie obejmuje zagospodarowanie parku przypałacowego w Chałupkach, budowę ścieżek rowerowych na Meandry rzeki Odry oraz wzdłuż ul. Raciborskiej oraz rewitalizację mostu zabytkowego granicznego Chałupki-Bohumin.</p> <p>Zadanie ma na celu ożywienie obszaru rewitalizacji, zwiększając jego atrakcyjność turystyczną i rekreacyjną oraz poprawiając dostępność terenów przygranicznych. Zagospodarowanie parku</p>	Chałupki (park przypałacowy, ścieżka na Meandry rzeki Odry, ścieżka wzdłuż ul. Raciborskiej, most zabytkowy graniczny Chałupki-Bohumin)	4 500 000,00	<p><b>Rezultaty:</b></p> <p>Poprawa estetyki i funkcjonalności przestrzeni publicznej,</p> <p>Zwiększenie liczby ścieżek rowerowych,</p> <p>Poprawa dostępności obiektów użyteczności publicznej</p> <p><b>Wskaźniki:</b></p> <p>Liczba powstałych ścieżek rowerowych,</p>	Uniwersalne projektowanie	2024-2030	Zakłócenia w codziennym życiu mieszkańców związane z pracami budowlanymi

Gminny Program Rewitalizacji dla Gminy Krzyżanowice na lata 2024-2030

Nazwa	Podmiot realizujący	Zakres realizowanych zadań	Lokalizacja	Szacowana wartość [zł]	Prognozowane rezultaty wraz ze sposobem ich oceny	Działania zapewniające dostępność osobom ze szczególnymi potrzebami	Termin realizacji	Ewentualne zagrożenia spowodowane realizacją przedsięwzięcia dla procesu rewitalizacji
		<p>przypałacowego w Chałupkach stworzy nowe miejsce wypoczynku dla mieszkańców i odwiedzających, natomiast budowa ścieżek rowerowych pozwoli na wygodne przemieszczanie się i podziwianie przyrody Meandrów Odry. Rewitalizacja zabytkowego mostu Chałupki-Bohumin podkreśli historyczne znaczenie miejsca, łącząc społeczności po obu stronach granicy i wspierając rozwój turystyki w regionie.</p>			<p>Powierzchnia zagospodarowanego obszaru</p> <p><b>Sposób oceny:</b> Protokół odbioru, Sprawozdanie z realizacji Gminnego Programu Rewitalizacji dla Gminy Krzyżanowice</p>			
4. Przeprowadzenie robót budowlanych w lokalach socjalnych zapewniających wysoką jakość życia	Gmina Krzyżanowice i jej jednostki organizacyjne	<p>Zadanie polega na przeprowadzeniu robót budowlanych w lokalach socjalnych przy ul. Granicznej na terenie jednostki Rudyszwałd, wraz z zakupem niezbędnego wyposażenia. Realizacja tego zadania wiąże się z rozwojem mieszkalnictwa treningowego i wspomaganego, powiązanego z procesem integracji społecznej i aktywizacji społeczno-zawodowej.</p>	Rudyszwałd (lokale socjalne przy ul. Granicznej)	2 500 000,00	<p><b>Rezultaty:</b> Poprawa estetyki i funkcjonalności przestrzeni publicznej, Zapewnienie wysokiej jakości mieszkalnictwa</p> <p><b>Wskaźniki:</b> Liczba wyremontowanych lokali socjalnych</p> <p><b>Sposób oceny:</b> Protokół odbioru, Sprawozdanie z realizacji Gminnego Programu Rewitalizacji dla Gminy Krzyżanowice</p>	Uniwersalne projektowanie	2024-2030	Zakłócenia w codziennym życiu mieszkańców związane z pracami budowlanymi

Gminny Program Rewitalizacji dla Gminy Krzyżanowice na lata 2024-2030

Nazwa	Podmiot realizujący	Zakres realizowanych zadań	Lokalizacja	Szacowana wartość [zł]	Prognozowane rezultaty wraz ze sposobem ich oceny	Działania zapewniające dostępność osobom ze szczególnymi potrzebami	Termin realizacji	Ewentualne zagrożenia spowodowane realizacją przedsięwzięcia dla procesu rewitalizacji
5. Dopuszczenie i modernizacja obiektów użyteczności publicznej	Gmina Krzyżanowice i jej jednostki organizacyjne	<p>Realizacja zadania polega na przystosowaniu obiektów na terenie gminy Krzyżanowice i zakupu wyposażenia w celu ich przystosowania do organizacji działań integracyjnych i aktywizujących społeczność lokalną. Budynki, które zostaną doposażone to Wiejskie Centrum Wypoczynku i Rekreacji w Chałupkach, świetlica wiejska w Chałupkach, Centrum Górnej Odry w Chałupkach, świetlica wiejska w Rudyszwałdzie i świetlica wiejska w Nowej Wiosce. Natomiast modernizacji zostanie poddana świetlica wiejska w Nowej Wiosce. Planowanie w jej obrębie działania to przeprowadzenie termomodernizacji i wymiana źródła ciepła. Celem tego zadania jest stworzenie przestrzeni sprzyjających integracji i aktywizacji mieszkańców, co wzmocni więzi społeczne i podniesie jakość życia na obszarze rewitalizacji. Dopuszczenie obiektów, takich jak świetlice wiejskie i centra rekreacyjne, umożliwi organizację spotkań, warsztatów i wydarzeń kulturalnych, odpowiadając na potrzeby lokalnej społeczności.</p> <p>Termomodernizacja świetlicy</p>	<p>Chałupki (Wiejskie Centrum Wypoczynku i Rekreacji, świetlica wiejska, Centrum Górnej Odry), Rudyszwałd (świetlica wiejska), Nowa Wioska (świetlica wiejska)</p>	10 000 000,00	<p><b>Rezultaty:</b> Poprawa estetyki i funkcjonalności przestrzeni publicznej, Poprawa jakości powietrza</p> <p><b>Wskaźniki:</b> Liczba budynków użyteczności publicznej poddanych modernizacji, Liczba doposażonych budynków użyteczności publicznej, Liczba budynków poddanych termomodernizacji, Liczba wymienionych źródeł ciepła</p> <p><b>Sposób oceny:</b> Protokół odbioru, Sprawozdanie z realizacji Gminnego Programu Rewitalizacji dla Gminy Krzyżanowice</p>	Uniwersalne projektowanie	2024-2030	Zakłócenia w codziennym życiu mieszkańców związane z pracami budowlanymi



Gminny Program Rewitalizacji dla Gminy Krzyżanowice na lata 2024-2030

Nazwa	Podmiot realizujący	Zakres realizowanych zadań	Lokalizacja	Szacowana wartość [zł]	Prognozowane rezultaty wraz ze sposobem ich oceny	Działania zapewniające dostępność osobom ze szczególnymi potrzebami	Termin realizacji	Ewentualne zagrożenia spowodowane realizacją przedsięwzięcia dla procesu rewitalizacji
		w Nowej Wiosce dodatkowo poprawi jej efektywność energetyczną, zapewniając komfortowe warunki użytkowania przez cały rok. Inwestycja wspiera rozwój społeczny i wzmacnia poczucie wspólnoty, tworząc miejsca przyjazne mieszkańcom w różnym wieku.						
6. Rewitalizacja budynku byłego Dworca PKP w Chałupkach	Gmina Krzyżanowice i jej jednostki organizacyjne	Zadanie rewitalizacji budynku byłego dworca PKP w Chałupkach obejmuje odnowienie i przekształcenie obiektu w Centrum Turystyczne Pogranicza Morawsko-Śląskiego. Inicjatywa ma na celu przywrócenie funkcji obsługi ruchu pasażerskiego oraz stworzenie miejsca, które będzie przyciągać turystów i promować historię kolejnictwa oraz atrakcje regionu. Centrum zaoferuje interaktywne wystawy, makiety kolejowe i multimedialne prezentacje, które przybliżą rozwój kolei oraz atrakcje turystyczne Krainy Górnej Odry. Projekt ma służyć zarówno mieszkańcom, jak i odwiedzającym, wspierając rozwój społeczny i ekonomiczny przygranicznego obszaru Chałupek oraz budując	Chałupki (ul. Powstańców Śląskich)	7 350 000,00	<p><b>Rezultaty:</b> Poprawa estetyki i funkcjonalności przestrzeni publicznej, Przywrócenie obsługi ruchu pasażerskiego, Wprowadzenie nowych funkcji budynku</p> <p><b>Wskaźniki:</b> Liczba budynków poddanych rewitalizacji</p> <p><b>Sposób oceny:</b> Protokół odbioru, Sprawozdanie z realizacji Gminnego Programu Rewitalizacji dla Gminy Krzyżanowice</p>	Uniwersalne projektowanie	2025-2028	Zakłócenia w codziennym życiu mieszkańców związane z pracami budowlanymi

Gminny Program Rewitalizacji dla Gminy Krzyżanowice na lata 2024-2030

Nazwa	Podmiot realizujący	Zakres realizowanych zadań	Lokalizacja	Szacowana wartość [zł]	Prognozowane rezultaty wraz ze sposobem ich oceny	Działania zapewniające dostępność osobom ze szczególnymi potrzebami	Termin realizacji	Ewentualne zagrożenia spowodowane realizacją przedsięwzięcia dla procesu rewitalizacji
		atrakcyjny punkt na mapie turystycznej regionu.						
7. Tworzenie i rozwój placówek dziennego pobytu	Gmina Krzyżanowice i jej jednostki organizacyjne	Zadanie obejmuje utworzenie placówki dziennego pobytu w budynku po posterunku Policji, przy ul. Bogumińskiej w Chałupkach. Działanie to przyczyni się do rozwoju usług świadczonych w społeczności lokalnej, w tym opieki wytnieniowej (opieka zastępcza na czas odpoczynku/nieobecności opiekuna faktycznego) w formie dziennej lub krótkookresowego pobytu całodobowego świadczonych na rzecz osób wymagających wsparcia w codziennym funkcjonowaniu ze względu na wiek, niepełnosprawność lub chorobę. Zadanie to obejmuje także zagospodarowanie przestrzeni wokół budynku.	Chałupki (budynek byłego posterunku Policji przy ul. Bogumińskiej)	2 300 000,00		Uniwersalne projektowanie	2024-2030	Zakłócenia w codziennym życiu mieszkańców związane z pracami budowlanymi

Źródło: Opracowanie własne

## 5.2. Charakterystyka pozostałych przedsięwzięć rewitalizacyjnych

W ramach Gminnego Programu Rewitalizacji dla Gminy Krzyżanowice na lata 2024-2030, poza podstawowymi przedsięwzięciami rewitalizacyjnymi, planowane są także działania, których realizacja wzmocni efekty procesu rewitalizacji. W ramach konsultacji społecznych zgłoszono do realizacji następujące zadania:

- P.1. Budowa sieci kanalizacyjnej lub przydomowych oczyszczalni ścieków,
- P.2. Budowa sieci wodociągowej.

**Tabela 33. Planowane pozostałe przedsięwzięcie rewitalizacyjne**

<b>Nazwa</b>	<b>Budowa sieci kanalizacyjnej lub przydomowych oczyszczalni ścieków</b>
<b>Miejsce realizacji</b>	Chałupki, Rudyszwałd, Nowa Wioska
<b>Termin realizacji</b>	2024-2030
<b>Szacowany koszt [zł]</b>	10 000 000,00
<b>Podmiot realizujący</b>	Gmina Krzyżanowice i jej jednostki organizacyjne
<b>Opis działań</b>	Zadanie polega na budowie sieci kanalizacyjnej lub przydomowych oczyszczalni ścieków w jednostkach Chałupki, Rudyszwałd i Nowa Wioska. Budowa sieci kanalizacyjnej lub przydomowych oczyszczalni ścieków na obszarze rewitalizacji ma na celu poprawę jakości życia mieszkańców oraz ochronę środowiska naturalnego. Dzięki nowoczesnej infrastrukturze sanitarno-kanalizacyjnej ogranicza się problem zanieczyszczenia wód gruntowych i powierzchniowych, co wpływa korzystnie na zdrowie ludzi oraz lokalną przyrodę. Ponadto inwestycja w kanalizację sprzyja rozwojowi gospodarczemu, czyniąc tereny rewitalizowane bardziej atrakcyjnymi do zamieszkania i inwestowania, a także podnosi ich estetykę i funkcjonalność.
<b>Prognozowane rezultaty wraz ze sposobem ich oceny</b>	<b>Rezultaty:</b> Poprawa jakości życia mieszkańców, Poprawa estetyki i funkcjonalności przestrzeni publicznej <b>Wskaźniki:</b> Długość wybudowanej sieci kanalizacyjnej, Liczba przydomowych oczyszczalni ścieków, Liczba budynków podłączonych do sieci kanalizacyjnej lub przydomowych oczyszczalni ścieków <b>Sposób oceny:</b> Protokół odbioru, Sprawozdanie z realizacji Gminnego Programu Rewitalizacji dla Gminy Krzyżanowice
<b>Powiązanie z celami i kierunkami działania GPR</b>	<b>Cel rewitalizacji:</b> Poprawa infrastruktury technicznej i bezpieczeństwa ekologicznego <b>Kierunek działań:</b> Dostosowanie obiektów i przestrzeni do prowadzenia działań społecznych

<b>Nazwa</b>	<b>Budowa sieci wodociągowej</b>
<b>Miejsce realizacji</b>	Chałupki, Rudyszwałd, Nowa Wioska
<b>Termin realizacji</b>	2024-2030
<b>Szacowany koszt [zł]</b>	5 000 000,00
<b>Podmiot realizujący</b>	Gmina Krzyżanowice i jej jednostki organizacyjne
<b>Opis działań</b>	Zadanie obejmuje budowę sieci wodociągowej na terenie jednostek Chałupki, Rudyszwałd i Nowa Wioska. Budowa sieci wodociągowej na obszarze rewitalizacji ma na celu zapewnienie mieszkańcom stałego dostępu do czystej i bezpiecznej wody pitnej, co jest podstawą poprawy warunków życia i zdrowia. Inwestycja w wodociągi przyczynia się także do wzrostu atrakcyjności tego obszaru, wspierając rozwój gospodarczy i umożliwiając planowanie nowych inwestycji. Dzięki nowoczesnej infrastrukturze wodociągowej mieszkańcy zyskują wygodę i niezawodność dostaw wody, co sprzyja tworzeniu przyjaznego i bezpiecznego miejsca do życia.
<b>Prognozowane rezultaty wraz ze sposobem ich oceny</b>	<b>Rezultaty:</b> Poprawa jakości życia mieszkańców, Poprawa estetyki i funkcjonalności przestrzeni publicznej <b>Wskaźniki:</b> Długość wybudowanej sieci wodociągowej, Liczba budynków podłączonych do sieci wodociągowej <b>Sposób oceny:</b> Protokół odbioru, Sprawozdanie z realizacji Gminnego Programu Rewitalizacji dla Gminy Krzyżanowice
<b>Powiązanie z celami i kierunkami działania GPR</b>	<b>Cel rewitalizacji:</b> Poprawa infrastruktury technicznej i bezpieczeństwa ekologicznego <b>Kierunek działań:</b> Dostosowanie obiektów i przestrzeni do prowadzenia działań społecznych

Źródło: Opracowanie własne

Wskazane działania realizować będą ogólny kierunek działań Gminy Krzyżanowice, który ma służyć eliminacji i ograniczeniu negatywnych zjawisk społecznych, gospodarczych, środowiskowych, przestrzenno-funkcjonalnych i technicznych.

## 6. Mechanizmy integrowania działań oraz przedsięwzięć rewitalizacyjnych

Przedsięwzięcia rewitalizacyjne zostały zaplanowane tak, aby realizować cele oraz kierunki działań rewitalizacyjnych i przyczynić się do osiągnięcia założonej wizji. Przedsięwzięcia zawarte w niniejszym Programie zaplanowane zostały z uwzględnieniem wzajemnych powiązań.

W tabeli poniżej przedstawiono przedsięwzięcia rewitalizacyjne w podziale na cele i kierunki działań, które będą w sposób bezpośredni realizować.

**Tabela 34. Powiązanie przedsięwzięć rewitalizacyjnych**

Zintegrowanie projektów		Wzajemny wpływ projektów	Strefa oddziaływania projektu
Projekt społeczny	Projekt infrastrukturalny		
<p>1. Integracja i aktywizacja społeczno-zawodowa osób zamieszkujących podobszary rewitalizacji</p>	<p>3. Zagospodarowanie terenów i obiektów wraz z otoczeniem</p> <p>4. Przeprowadzenie robót budowlanych w lokalach socjalnych zapewniających wysoką jakość życia,</p> <p>5. Dopuszczenie i modernizacja obiektów użyteczności publicznej,</p> <p>6. Rewitalizacja budynku byłego Dworca PKP w Chałupkach,</p> <p>7. Tworzenie i rozwój placówek dziennego pobytu</p> <p>P.1. Budowa sieci kanalizacyjnej lub przydomowych oczyszczalni ścieków,</p> <p>P.2. Budowa sieci wodociągowej</p>	<p>Zaplanowane przedsięwzięcia rewitalizacyjne są ze sobą komplementarne pod względem przestrzennym. Obiekty i obszary objęte projektami infrastrukturalnymi stanowią miejsca organizacji działań integrujących i aktywizujących społeczność zamieszkującą obszar rewitalizacji.</p> <p>Atrakcyjnie zagospodarowane przestrzenie publiczne, takie jak parki, place zabaw czy tereny rekreacyjne, sprzyjają integracji mieszkańców, tworząc przestrzeń do wspólnych spotkań i aktywności. To może również wspierać tworzenie relacji międzypokoleniowych i budowanie lokalnej tożsamości. Ponadto atrakcyjna infrastruktura publiczna może przyciągać inwestycje, takie jak organizacja warsztatów, wydarzeń kulturalnych czy targów, co daje okazje do zatrudnienia oraz aktywizacji społecznej i zawodowej.</p> <p>Lepsze warunki mieszkaniowe zwiększają szanse na integrację społeczną, poprawiają samopoczucie mieszkańców oraz motywują do korzystania z pozostałych inicjatyw (np. programów aktywizacyjnych).</p> <p>Nowoczesne, dobrze wyposażone obiekty umożliwiają organizację różnorodnych działań edukacyjnych, kulturalnych i zawodowych, które są istotne dla integracji i aktywizacji społecznej. Dobrze zorganizowana przestrzeń publiczna przyciąga uczestników programów aktywizacyjnych.</p> <p>Rewitalizacja budynku byłego dworca PKP w Chałupkach i przekształcenie go w Centrum Turystyczne Pogranicza Morawsko-Sląskiego to inicjatywa o dużym potencjale wpływu na integrację i aktywizację społeczno-zawodową mieszkańców obszaru rewitalizacji. Centrum Turystyczne będzie potrzebować personelu do obsługi wystaw, prowadzenia warsztatów i organizacji wydarzeń kulturalnych, co stworzy miejsca pracy dla mieszkańców. Dla lokalnych osób bezrobotnych lub zagrożonych wykluczeniem społecznym to szansa na zatrudnienie i zdobycie doświadczenia zawodowego. Ponadto w Centrum będzie miejscem, w którym odbywają się lokalne wydarzenia kulturalne i edukacyjne, takie jak wystawy, spotkania, warsztaty tematyczne oraz festiwale. Takie inicjatywy wspierają budowanie więzi społecznych i pozwalają mieszkańcom angażować się w życie kulturalne regionu. Ekspozycje i wystawy, które przybliżają historię kolejnictwa oraz rozwój regionu, mogą budować poczucie dumy z lokalnego dziedzictwa wśród mieszkańców, szczególnie młodzieży. Aktywne zaangażowanie mieszkańców w takie inicjatywy wzmacnia ich tożsamość i poczucie przynależności do regionu.</p> <p>Placówki dziennego pobytu wspierają osoby starsze, dzieci, osoby niepełnosprawne i inne grupy wymagające szczególnego wsparcia, a także umożliwiają większą aktywność społeczną i zawodową ich rodzin. Wzrost zapotrzebowania na personel takich placówek tworzy miejsca pracy i sprzyja rozwijaniu kwalifikacji w zakresie opieki i wsparcia społecznego.</p> <p>W przypadku zadań zaplanowanych w ramach poprawy sfery przestrzenno-funkcjonalnej, tj. budowy sieci wodociągowej i kanalizacyjnej przyczynią się one do rozwoju sfery gospodarczej.</p>	<p>Społeczna, Gospodarcza, Przestrzenno-Funkcjonalna, Środowiskowa, Techniczna</p>

Gminny Program Rewitalizacji dla Gminy Krzyżanowice na lata 2024-2030

Zintegrowanie projektów		Wzajemny wpływ projektów	Strefa oddziaływania projektu
Projekt społeczny	Projekt infrastrukturalny		
		Wybudowane sieci stwarzają możliwość bezpośredniego podłączenia nowych budynków gospodarczych do potrzebnej infrastruktury, co ułatwia przedsiębiorcom rozpoczęcie działalności gospodarczej w zakresie odpowiednich warunków infrastrukturalnych.	
2. Działania aktywizujące i integrujące dzieci i młodzież	<p>3. Zagospodarowanie terenów i obiektów wraz z otoczeniem</p> <p>4. Przeprowadzenie robót budowlanych w lokalach socjalnych zapewniających wysoką jakość życia,</p> <p>5. Doposażenie i modernizacja obiektów użyteczności publicznej</p> <p>6. Rewitalizacja budynku byłego Dworca PKP w Chałupkach</p>	<p>Zaplanowane przedsięwzięcia rewitalizacyjne są ze sobą komplementarne pod względem przestrzennym. Obiekty i obszary objęte projektami infrastrukturalnymi stanowią miejsca organizacji działań integrujących i aktywizujących dzieci i młodzież zamieszkującą obszar rewitalizacji.</p> <p>Atrakcyjne i dobrze zagospodarowane przestrzenie publiczne sprzyjają spotkaniom oraz wspólnej zabawie i nauce, co może przyczynić się do tworzenia grup rówieśniczych i integracji z innymi mieszkańcami. Organizacja spotkań integracyjnych pozwala dzieciom i młodzieży uczestniczyć w lokalnym życiu społecznym.</p> <p>Ponadto poprawa standardów mieszkaniowych może również zmniejszać poczucie wykluczenia społecznego, co ma bezpośredni wpływ na dzieci i młodzież z takich rodzin, ułatwiając im integrację z rówieśnikami oraz zachęcając do udziału w zajęciach aktywizujących organizowanych przez społeczność.</p> <p>Zmodernizowane obiekty mogą pełnić funkcję miejsc spotkań dla młodzieży, gdzie odbywać się będą zajęcia pozaszkolne, kluby zainteresowań oraz kursy, co ułatwi młodzieży budowanie umiejętności społecznych i współpracy w grupie. Dzięki doposażeniu obiektów, zajęcia będą mogły być bardziej zróżnicowane i dostosowane do potrzeb młodych ludzi.</p> <p>Centrum Turystyczne może organizować warsztaty edukacyjne, pokazy i dni otwarte specjalnie dla dzieci i młodzieży. Takie wydarzenia pozwalają na integrację młodych mieszkańców i są okazją do wspólnego poznawania historii oraz kultury regionu.</p> <p>Współpraca projektów rewitalizacyjnych, związanych zarówno z infrastrukturą, jak i aktywizacją społeczną, tworzy warunki sprzyjające działaniom integracyjnym i aktywizującym dla dzieci i młodzieży. Dzięki rozbudowie przestrzeni publicznych, poprawie jakości lokali socjalnych, doposażeniu obiektów użyteczności publicznej i stworzeniu Centrum Turystycznego, region może zaoferować młodzieży szeroką gamę atrakcyjnych zajęć edukacyjnych i integracyjnych.</p> <p>To długofalowa inwestycja w rozwój lokalny, wspierająca zarówno młode pokolenie, jak i społeczność jako całość.</p>	Spoleczna, Środowiskowa, Techniczna

Źródło: Opracowanie własne

Projekty rewitalizacyjne uzupełniają się wzajemnie pod względem przestrzennym. W ramach obszaru rewitalizacji realizowane będą projekty infrastrukturalne, które będą obejmować również działania społeczne. Celem rewitalizacji jest poprawa dostępności przestrzeni publicznych, co sprawi, że staną się one bardziej atrakcyjne. Będą one miejscem spotkań nie tylko dla mieszkańców terenów rewitalizowanych, którzy są zagrożeni wykluczeniem społecznym, ale także dla osób z pozostałych części gminy, które nie zostały objęte procesem rewitalizacji. Dzięki temu lokalna społeczność będzie miała odpowiednie warunki do integracji.

Projekty społeczne skoncentrowane na grupach narażonych na wykluczenie społeczne pomogą ożywić życie społeczne w zdegradowanych obszarach oraz zmniejszyć liczbę osób zagrożonych wykluczeniem społecznym. Organizacja działań integrujących i aktywizujących mieszkańców obszaru rewitalizacji przyczyni się do zwiększenia ich pewności siebie oraz zapobieżenia problemowi jakim jest wykluczenie społeczne. Organizacja warsztatów i szkoleń zwiększy szanse bezrobotnych i biernych zawodowo osób na zdobycie pracy, co w efekcie przyczyni się do obniżenia stopy bezrobocia na obszarze rewitalizacji. Ponadto poruszane zostaną także takie kwestie, jak bezpieczeństwo na drogach czy też bezpieczeństwo rodzin. Te pozytywne zmiany będą miały wpływ na całą gminę, bez względu na to, że będą realizowane tylko na obszarze rewitalizacji – zmniejszenie liczby wypadków drogowych, wzrost estetyki przestrzeni publicznej oraz wiele innych działań wpływa na wizerunek całej gminy Krzyżanowice.

Każde z przedsięwzięć wpłynie na realizację innego celu, ale należy podkreślić, że pośrednie efekty wpłyną także na realizację więcej niż jednego celu. Przedsięwzięcia infrastrukturalne zaplanowane w ramach celu „Poprawa infrastruktury technicznej i bezpieczeństwa ekologicznego” są niezbędne do zorganizowania działań z zakresu aktywizacji i integracji społecznej, a także stworzenia nowych miejsc rekreacji, zatem wpłyną na realizację celu: „Wzrost integracji i aktywności społecznej mieszkańców dzięki rozwojowi przestrzeni wspólnej i wsparcie lokalnych inicjatyw społeczno-kulturalnych”.

### **Komplementarność przestrzenna**

Zaplanowane do realizacji projekty w Gminnym Programie Rewitalizacji dla Gminy Krzyżanowice na lata 2024-2030 wzajemnie się dopełniają pod względem przestrzennym, nie powodując przenoszenia problemów na inne tereny. Ponadto, w wyniku ciągu analizy następstw podejmowania decyzji dla polityki przestrzennej gminy, realizacja założeń Programu nie prowadzi do niepożądanych efektów. Uzupełniający projekt rewitalizacyjny spowoduje wzmocnienie efektów osiąganych w wyniku realizacji głównych projektów rewitalizacyjnych i tym samym spowodują tzw. efekt synergii. Należy zauważyć, że wdrożenie zaplanowanych zadań zapewni efektywne oddziaływanie na cały obszar dotknięty kryzysem, nie tylko w pojedynczych miejscach.

Komplementarność przestrzenna w niniejszym GPR polega na realizacji zarówno działań miękkich, jak i infrastrukturalnych na tych samych podobszarach – np. na terenach, na których zidentyfikowano problem z wysokim udziałem osób bezrobotnych, zaplanowano organizację warsztatów i szkoleń w celu podnoszenia kwalifikacji zawodowych. Takie podejście pozwala na równoczesne wsparcie rozwoju umiejętności mieszkańców oraz poprawę infrastruktury, co przyczynia się do zwiększenia atrakcyjności i funkcjonalności tego obszaru, a także do

skuteczniejszego rozwiązywania problemów zarówno społecznych, jak i zidentyfikowanych na innych płaszczyznach.

### **Komplementarność problemowa**

W kontekście GPR, kluczowym elementem jest jego komplementarność problemowa, która polega na integracji działań społecznych i infrastrukturalnych w celu rozwiązania złożonych problemów danej społeczności. Program ten opiera się na spójności tematycznej, łącząc inicjatywy miękkie, takie jak edukacja i wsparcie społeczne, z przedsięwzięciami infrastrukturalnymi. Działania miękkie są starannie zaplanowane, aby zminimalizować problemy społeczne na obszarze rewitalizacji. Ich głównym celem jest zapobieganie wykluczeniu społecznemu, które może wynikać z różnych przyczyn, takich jak wiek, niepełnosprawność czy bezrobocie. Przykładowo, działania edukacyjne i warsztaty mają na celu wzmocnienie umiejętności i wiedzy mieszkańców, co zwiększa ich szanse na rynku pracy oraz przyczynia się do poprawy jakości życia. Dzięki takim działaniom ludzie są lepiej przygotowani do radzenia sobie z wyzwaniami, jakie niesie ze sobą współczesne życie. Równoległe do działań miękkich, program obejmuje konkretne zadania infrastrukturalne, które mają wspierać społeczność borykającą się z problemami. Takie działania są niezbędne, aby poprawić jakość życia mieszkańców i stworzyć przyjazne warunki do rozwoju społecznego.

Działania, zarówno miękkie, jak i infrastrukturalne, są ze sobą ściśle powiązane, co zapewnia kompleksowe podejście do rozwiązywania problemów społeczno-ekonomicznych i technicznych. Dzięki temu programowi, społeczność gminy może liczyć na wsparcie w pokonywaniu trudności oraz na stworzenie lepszych warunków do życia i pracy.

### **Komplementarność proceduralno-instytucjonalna**

Struktura i system zarządzania Gminnym Programem Rewitalizacji pozwala na efektywne współdziałanie ze sobą różnych instytucji, co wpływa na skuteczniejsze rozwiązanie występujących na terenie gminy Krzyżanowice negatywnych zjawisk i zagrożeń.

Komplementarność proceduralno-instytucjonalna opierać się będzie na:

- efektywnym systemie zarządzania rewitalizacją (w oparciu o system terytorialny),
- spójności działań proceduralnych (monitorowanie, czy proceduralność działań nie wpływa na ich skuteczność),
- wypracowaniu trwałych standardów.

Osobami odpowiedzialnymi za monitorowanie oraz koordynowanie działań określonych w Gminnym Programie Rewitalizacji, a także za sprawozdawczość i ocenę będą pracownicy Urzędu Gminy Krzyżanowice oraz jednostki organizacyjne gminy, posiadające wiedzę



i doświadczenie w zakresie zagadnień istotnych z punktu widzenia rewitalizacji. Poszczególne zadania będą wykonywane przez pracowników Urzędu Gminy zgodnie z kompetencjami i ich zakresem obowiązków. Ponadto utworzony zostanie Komitet Rewitalizacji pełniący funkcję opiniodawczo-doradczą w ramach prowadzenia procesu rewitalizacji na terenie gminy.

### Komplementarność międzyokresowa

Dotychczas obowiązującym Programem Rewitalizacji na terenie gminy Krzyżanowice był Program Rewitalizacji Gminy Krzyżanowice na lata 2016-2023. Zadania zaplanowane w Gminnym Programie Rewitalizacji mają na celu poprawę jakości życia mieszkańców Gminy Krzyżanowice, podobnie jak dotychczas zrealizowane projekty dofinansowane ze środków unijnych. Gminny Program Rewitalizacji dla Gminy Krzyżanowice w części swoich działań jest uzupełnieniem przedsięwzięć realizowanych w ramach perspektywy finansowej 2014-2020. W związku z tym, nawiązuje do zachowania ciągłości programowej. Doświadczenie z poprzednich okresów finansowania wpłynęło na wsparcie planowanych projektów w ramach obecnej perspektywy finansowej.

Komplementarność międzyokresowa opierać się będzie na:

- analizie dotychczasowych działań gminy, ocenie skuteczności osiągnięć, efektywności,
- wykorzystaniu wniosków z dotychczasowych działań ewaluacyjnych.

W poniższej tabeli zaprezentowano szczegółową listę projektów komplementarnych, zrealizowanych na terenie gminy Krzyżanowice zrealizowanych w ramach dofinansowanych działań rewitalizacyjnych

**Tabela 35. Projekty realizowane w ramach dofinansowanych działań rewitalizacyjnych**

Lp.	Beneficjent	Program	Nazwa projektu	Status projektu	Całkowita wartość projektu	Kwota dofinansowania
1.	Gmina Krzyżanowice	Regionalny Program Operacyjny Województwa Śląskiego na lata 2014-2020	Rewitalizacja budynku dawnej wozowni przy ruinach zamku w Tworkowie	zrealizowany	2 203 353,45 zł	2 034 285,77 zł
2.	Gmina Krzyżanowice	Restrukturyzacja i modernizacja sektora żywnościowego oraz rozwój obszarów wiejskich	Centrum Turystyki, Rekreacji, Wypoczynku i Sportu w Tworkowie	zrealizowany	279 056,96 zł	182 985,60 zł

Źródło: <https://mapadotacji.gov.pl/>

Reasumując, część przedsięwzięć realizowanych na terenie gminy Krzyżanowice ma swoją kontynuację tematyczną. Ponadto niektóre z projektów są komplementarne z zadaniami zaplanowanymi w ramach Gminnego Programu Rewitalizacji pod względem:

- przedmiotowym – przyczyniają się do skuteczniejszej i efektywniejszej realizacji zadań własnych gminy i jej jednostek organizacyjnych,
- geograficznym – realizowane były, są i będą na terenie gminy,
- funkcjonalnym – przyczyniają się do poprawy życia społecznego mieszkańców oraz jakości infrastruktury technicznej na terenie gminy, zwiększenia komfortu zamieszkania oraz poprawy skuteczności zarządzania gminy w zakresie wykorzystania środków pozabudżetowych.

### **Komplementarność źródeł finansowania**

Źródłem finansowania projektów rewitalizacyjnych będą środki pochodzące z funduszy unijnych. Przedsięwzięcia rewitalizacyjne opierać się będą na uzupełnianiu i łączeniu wsparcia środków pochodzących z EFRR, EFS i FS. Ponadto projekty uzupełniane będą wkładem własnym – publicznym i prywatnym oraz innymi środkami zewnętrznymi. Dzięki zapewnieniu komplementarności z zakresu źródeł finansowania uzyskane zostaną korzystniejsze efekty dla obszarów podlegających rewitalizacji.

Komplementarność źródeł finansowania opierać się będzie na:

- uzupełnianiu i łączeniu form wsparcia (EFRR, EFS, FS, publicznych środków krajowych),
- tworzeniu warunków do włączenia środków prywatnych w finansowanie procesów rewitalizacji.

Za większość działań odpowiedzialna będzie Gmina Krzyżanowice, jednak zaplanowane zostały też zadania, do realizacji których wymagana będzie współpraca z pozostałymi interesariuszami, np. instytucjami kultury czy jednostkami organizacyjnymi Gminy. W związku z tym, że działania podejmowane będą przez różne podmioty, będą one zdywersyfikowane pod kątem źródeł finansowania. Najwyższy wkład w realizację procesu rewitalizacji wniesie Gmina Krzyżanowice, przy czym szacowane środki finansowe będą pochodziły nie tylko z budżetu własnego, ale i ze źródeł zewnętrznych, w tym środków krajowych i europejskich. Pozostałe podmioty uczestniczące w realizacji przedsięwzięć rewitalizacyjnych również będą mogły ubiegać się o dofinansowanie zewnętrzne na podstawie Gminnego Programu Rewitalizacji dla Gminy Krzyżanowice na lata 2024-2030.

## **7. Mechanizm włączenia mieszkańców, przedsiębiorców i innych podmiotów i grup aktywnych na terenie gminy w proces rewitalizacji**

Program Rewitalizacji jest dokumentem o charakterze strategicznym. Skutki jego wdrożenia obejmują podmioty zlokalizowane na obszarze rewitalizowanym. W związku z tym konieczne jest zaangażowanie przedstawicieli różnych grup interesariuszy do prac zarówno w proces przygotowania Programu Rewitalizacji, jak i w proces jego zarządzania. Aktywny udział

interesariuszy jest koniecznym warunkiem powodzenia długofalowego rozwoju obszarów znajdujących się w sytuacji kryzysowej.

Prace nad przygotowaniem Programu bądź jego aktualizacją jak również wdrażanie programu opierają się na współpracy z różnymi grupami interesariuszy.

Interesariuszami rewitalizacji są w szczególności:

- obecni mieszkańcy gminy,
- pracownicy Urzędu Gminy Krzyżanowice i jednostek podległych Gminie,
- mieszkańcy spoza obszaru gminy, którzy ją odwiedzają i planują się na jej terenie osiedlić,
- obecni przedsiębiorcy z terenu gminy,
- przedsiębiorcy spoza terenu gminy, którzy mogą rozpocząć swoją działalność na istniejących terenach inwestycyjnych,
- powiatowy urząd pracy,
- inne podmioty zainteresowane realizacją Programu Rewitalizacji.

Zapewnienie udziału interesariuszy w proces tworzenia dokumentu polega na realizacji wśród interesariuszy następujących działań, tj.:

- poznaniu potrzeb i oczekiwań interesariuszy oraz dążenia do spójności planowanych z nimi działań,
- prowadzeniu działań edukacyjnych i informacyjnych o procesie rewitalizacji, skierowanych do interesariuszy (o zasadach, celach, istocie prowadzenia rewitalizacji oraz jej przebiegu),
- inicjowaniu, umożliwianiu i wspieraniu działań służących rozwijaniu dialogu między interesariuszami oraz ich integracji wokół rewitalizacji,
- zapewnieniu udziału interesariuszy w przygotowaniu dokumentów dotyczących rewitalizacji,
- wspieraniu inicjatyw zmierzających do zwiększenia udziału interesariuszy w przygotowaniu i realizacji Programów Rewitalizacji,
- zapewnieniu w czasie przygotowania, prowadzenia i oceny rewitalizacji możliwości wypowiedzenia się przez interesariuszy.

Rewitalizacja jest procesem, który bezpośrednio skierowany jest do społeczeństwa lokalnego, gdyż w wyniku nasilenia na danym obszarze negatywnych zjawisk, część mieszkańców może być wykluczona z życia społecznego Gminy.

W związku z tym zaplanowane działania rewitalizacyjne mają również na celu pobudzenie lokalnej społeczności oraz aktywne zaangażowanie mieszkańców gminy i pozostałych interesariuszy w tworzeniu i realizacji GPR, który uwzględni w swoich założeniach istotne dla tych grup elementy. Współdziałanie jednostki samorządu terytorialnego z interesariuszami

przy podejmowaniu istotnych decyzji jest niezwykle ważne dla efektywności wdrażanych założeń.

Zgodnie z ustawą z dnia 28 kwietnia 2022 r. o zasadach realizacji zadań finansowanych ze środków europejskich w perspektywie finansowej 2021-2027 (ustawa wdrożeniowa) gminny program rewitalizacji jest uznawany za Inny Instrument Terytorialny (IIT), dzięki czemu gmina po spełnieniu wymogów dotyczących IIT może ubiegać się o środki unijne dostępne w ramach m.in. programu operacyjnego Fundusze Europejskie dla Śląskiego na lata 2021-2027. W związku z powyższym, przystępując do prac nad procesem rewitalizacji Gmina Krzyżanowice przy okazji identyfikacji interesariuszy rewitalizacji, wzięła pod uwagę wymogi wynikające także z ustawy wdrożeniowej.

W toku analizy za partnerów społecznych i podmioty reprezentujące społeczeństwo obywatelskie lub realizujących działania z zakresu włączania społecznego, aktywizacji społecznej, aktywizacji społecznej, ochrony środowiska, praw obywatelskich, praw osób z niepełnosprawnością, równości płci i niedyskryminacji, wspierania osób narażonych na wykluczenie społeczne uznano przede wszystkim organizacje i stowarzyszenia pozarządowe działające na obszarze gminy, które zostały włączone w proces tworzenia GPR lub współrealizujących zadania wyznaczone w Gminnym Programie Rewitalizacji dla Gminy Krzyżanowice wyznaczono:

- podmioty reprezentujące Szkołę Podstawową w Krzyżanowicach, Zespół Szkolno-Przedszkolny w Zabelkowie, Szkołę Podstawową w Tworkowie, Szkołę Podstawową w Bieńkowicach, Szkołę Podstawową w Chałupkach, Zespół Szkolno-Przedszkolny w Owsiszczach, Przedszkole w Bieńkowicach, Przedszkole w Tworkowie i żłobek, Przedszkole w Krzyżanowicach i oddziały zamiejscowe oraz Przedszkole w Chałupkach – podmioty reprezentujące te jednostki oświatowe to Rady Rodziców i Samorządy Uczniowskie,
- Gminny Zespół Oświaty,
- Gminny Ośrodek Kultury,
- Ośrodek Pomocy Społecznej,
- Rady Sołectw,
- koła gospodyń wiejskich,
- jednostki Ochotniczej Straży Pożarnej w miejscowościach: Bieńkowice, Bolesław, Chałupki, Krzyżanowice, Nowa Wioska, Owsiszcze, Roszków, Rudyszwałd, Tworków i Zabelków.

Partnerzy ci przyczynią się do ostatecznego kształtu przygotowywanego w sposób partycypacyjny dokumentu, jak i samej interwencji rewitalizacyjnej. Ich zaangażowanie

na etapie wdrażania programu będzie przede wszystkim polegało na monitoringu realizacji wyznaczonych przedsięwzięć, pomagając w osiągnięciu określonych celów rewitalizacyjnych.

### **7.1. Proces przygotowania Gminnego Programu Rewitalizacji**

Gminny Program Rewitalizacji jest wypracowywany przez samorząd gminny i poddawany dyskusji w oparciu o diagnozę lokalnych problemów społecznych, gospodarczych, przestrzenno-funkcjonalnych, technicznych i środowiskowych. Podmiotem odpowiedzialnym za proces przygotowania programu rewitalizacji jest Gmina Krzyżanowice.

Fundamentem działań na każdym etapie procesu rewitalizacji jest partycypacja społeczna. W celu prawidłowego przeprowadzenia rewitalizacji i odniesienia sukcesu w tym zakresie konieczne jest podjęcie wspólnych wysiłków przez różne podmioty. Stąd istotne jest, aby wszyscy interesariusze brali czynny udział w etapie diagnozowania, programowania, wdrażania i monitorowania procesu rewitalizacji. Sposób włączenia interesariuszy na obszarze rewitalizacji na terenie gminy opierał się na przeprowadzaniu następujących form konsultacji społecznych:

- zbierania uwag w postaci papierowej i elektronicznej na zamieszczonym w Biuletynie Informacji Publicznej formularzu. Uwagi na formularzu mogą być składane w Urzędzie Gminy Krzyżanowice, ul. Główna 5, 47-450 Krzyżanowice, od poniedziałku do piątku w godzinach pracy Urzędu oraz mogą być przesyłane na adres e-mail: [ug@krzyzanowice.pl](mailto:ug@krzyzanowice.pl),
- zbieranie uwag ustnych w Urzędzie Gminy Krzyżanowice, od poniedziałku do piątku w godzinach pracy Urzędu,
- otwartych spotkań konsultacyjnych.

Początkowym etapem rozpoczęcia pracy nad Gminnym Programem Rewitalizacji dla Gminy Krzyżanowice na lata 2024-2030 było opracowanie diagnozy służącej wyznaczeniu obszaru zdegradowanego i rewitalizacji wraz z mapą obszaru. Następnie przeprowadzony został etap konsultacji. Konsultacjom społecznym podlegał projekt uchwały w sprawie wyznaczenia obszaru zdegradowanego i obszaru rewitalizacji dla Gminy Krzyżanowice wraz z załącznikami, tj. mapami przedstawiającymi granice obszaru zdegradowanego i obszaru rewitalizacji dla Gminy Krzyżanowice.

W trakcie konsultacji społecznych można było zapoznać się również z przygotowaną Diagnozą służącą wyznaczeniu obszaru zdegradowanego i obszaru rewitalizacji dla Gminy Krzyżanowice. Materiały zostały udostępnione na stronie internetowej Gminy Krzyżanowice i w Biuletynie Informacji Publicznej Urzędu Gminy Krzyżanowice.

Konsultacje obszaru zdegradowanego i rewitalizacji trwały od 28.06.2024 r. do 02.08.2024 r. W ramach konsultacji społecznych 11.07.2024 r. o godzinie 14:00 zorganizowano spotkanie w Urzędzie Gminy Krzyżanowice w sali narad dotyczące obszaru zdegradowanego i obszaru rewitalizacji.

Aby zapewnić jak największy udział mieszkańców, przedsiębiorców, organizacji pozarządowych i innych interesariuszy rewitalizacji, o każdej z form konsultacji zgodnie z ustawą z dnia 9 października 2015 r. o rewitalizacji (Dz.U. 2024 poz. 278) zostali oni wcześniej powiadomieni poprzez ogłoszenie w prasie, na stronie internetowej gminy i Biuletynie Informacji Publicznej, na tablicy ogłoszeń w Urzędzie Gminy Krzyżanowice, a także w sposób zwyczajowo przyjęty we wszystkich sołectwach.

Po przyjęciu uchwały w sprawie przystąpienia do prac nad Gminnym Programem Rewitalizacji na BIP udostępniono ogłoszenie Wójta o możliwości zgłaszania propozycji przedsięwzięć rewitalizacyjnych. **Termin zgłaszania propozycji przedsięwzięć rewitalizacyjnych trwał od 16.09.2024 r. do 14.10.2024 r.** Propozycje przedsięwzięć rewitalizacyjnych mogły być zgłaszane na udostępnionym formularzu, który należało złożyć w Urzędzie Gminy Krzyżanowice, ul. Główna 5, 47-450 Krzyżanowice od poniedziałku do piątku w godzinach pracy Urzędu lub przesłać w formie elektronicznej na adres e-mail [ug@krzyzanowice.pl](mailto:ug@krzyzanowice.pl). Działanie to miało na celu włączenie w proces rewitalizacji szerokiego grona interesariuszy i poznanie potrzeb wszystkich zainteresowanych.

Po ustaleniu przedsięwzięć rewitalizacyjnych sporządzony został projekt Gminnego Programu Rewitalizacji, który również podlegał konsultacjom społecznym, które prowadzono w ten sam sposób, jak konsultacje dotyczące wyznaczenia obszaru zdegradowanego i obszaru rewitalizacji. Podczas trwania konsultacji społecznych odbyło się także spotkanie konsultacyjne, w ramach którego przedstawione zostały główne założenia komitetu rewitalizacji i uchwały w sprawie wyznaczenia komitetu do spraw rewitalizacji na terenie gminy Krzyżanowice. Uchwała zostanie przyjęta przed przyjęciem Gminnego Programu Rewitalizacji dla Gminy Krzyżanowice.

Wszelkie dokumenty i informacje związane z prowadzonym na terenie gminy procesem rewitalizacji są publikowane na stronach internetowych gminy oraz w Urzędzie.

Podsumowując, Gminny Program Rewitalizacji był opracowany w procesie szerokiej partycypacji społecznej oraz w ścisłej współpracy z organizacjami społecznymi, instytucjami publicznymi oraz przedstawicielami środowiska gospodarczego gminy Krzyżanowice.

## **7.2. Sposób włączania interesariuszy w proces zarządzania programem rewitalizacji na obszarze rewitalizacji**

Uspołecznienie programu rewitalizacji musi charakteryzować się zastosowaniem różnych form – należy o tym pamiętać w szczególności na etapie wdrażania Programu Rewitalizacji. Klasyczna drabina partycypacji wyróżnia zasadniczo trzy główne poziomy:

1. informowanie (uczestnictwo bierne),
2. konsultowanie (aktywne uczestnictwo),
3. współdecydowanie (aktywne uczestnictwo).

Nieodzowną częścią programu realizacji procesu rewitalizacji jest informowanie o działaniach realizowanych w ramach Programu Rewitalizacji. Celem informowania interesariuszy jest przede wszystkim zapewnienie pełniejszego przepływu informacji, stworzenie uwarunkowań do zapoznania się interesariuszy z postępami procesu rewitalizacji oraz promocja działań, pozyskiwanie nowych przedsięwzięć, podmiotów i osób skłonnych do zaangażowania w proces rewitalizacji. Interesariusze będą informowani o postępach rewitalizacji przede wszystkim:

- podczas spotkań organizowanych na terenie gminy Krzyżanowice,
- za pomocą strony internetowej i Biuletynu Informacji Publicznej gminy Krzyżanowice, gdzie będą zamieszczane informacje o realizowanych bądź zakończonych projektach rewitalizacyjnych.

Poniżej przedstawiono sposób koordynacji działań podmiotów uczestniczących w realizacji Programu Rewitalizacji:

- zbieranie uwag ustnych – interesariusze rewitalizacji na bieżąco mogli zgłaszać swoje problemy, uwagi i wnioski pracownikom Urzędu Gminy Krzyżanowice, pracownikom Ośrodka Pomocy Społecznej w Tworkowie oraz Wójtowi odnośnie koniecznych do podjęcia działań rewitalizacyjnych. Ponadto należy podkreślić, że bezpośrednimi przedstawicielami społeczności lokalnych są sołtysi i radni. Interesariusze rewitalizacji będą im mogli zgłaszać uwagi i wnioski, które następnie zostaną zaprezentowane na poszczególnych Komisjach Rady Gminy oraz Sesjach Rady,
- zbieranie uwag w wersji elektronicznej – Gminny Program Rewitalizacji będzie oceniany pod względem aktualności i stopnia realizacji przez Wójta co najmniej raz na 3 lata. Ocena sporządzona przez Wójta zostanie ogłoszona na stronie Gminy Krzyżanowice, dzięki czemu wszyscy interesariusze rewitalizacji będą mogli się z nią zapoznać i zgłosić ewentualne uwagi. W ramach niniejszej procedury mieszkańcy obszarów rewitalizacji będą mogli również proponować nowe zadania do ujęcia w Gminnym Programie Rewitalizacji,

- co będzie miało znaczący wpływ na przebieg rewitalizacji w kolejnych latach. Zgłoszone wnioski zostaną uwzględnione podczas aktualizacji Gminnego Programu Rewitalizacji,
- wywiady – będą prowadzone przez pracowników Ośrodka Pomocy Społecznej w Tworkowie (wywiady z osobami korzystającymi z pomocy społecznej odnośnie konieczności realizacji i zakres realizacji projektów „miękkich”) oraz pracowników Urzędu Gminy (wywiady z interesariuszami przychodzącymi do Urzędu, jak również podczas wywiadów terenowych odnośnie koniecznych do podjęcia projektów rewitalizacyjnych),
  - wymianę stanowisk – będzie ona zapewniona na spotkaniach organizowanych na terenach rewitalizowanych, w których udział będą brać pracownicy Urzędu Gminy oraz pozostali interesariusze rewitalizacji. Możliwa wówczas będzie wymiana stanowisk, np. na temat projektów rewitalizacyjnych, zakresu czy sposobu ich realizacji,
  - spotkania – organizowane przez Urząd Gminy w celu bieżącego konsultowania sposobu realizacji i zasięgu poszczególnych projektów rewitalizacyjnych.

Dzięki powyższym technikom, wszyscy interesariusze będą właściwie poinformowani o postępach rewitalizacji, a ponadto będą mieli możliwość aktywnego udziału we wdrażaniu i aktualizowaniu Gminnego Programu Rewitalizacji.

Ważnym organem, który zapewnia udział interesariuszy na etapie wdrażania i oceny i realizacji Gminnego Programu Rewitalizacji dla Gminy Krzyżanowice będzie Komitet Rewitalizacyjny. Stanowi on forum współpracy i dialogu przedstawicieli gminy oraz interesariuszy procesu rewitalizacji. Komitet pełni rolę opiniodawczo-doradczą Wójta. Realizować będzie on funkcje wymienione w ustawie o rewitalizacji.

## **8. Szacunkowe ramy finansowe gminnego programu rewitalizacji wraz z szacunkowym wskazaniem środków finansowych ze źródeł publicznych i prywatnych**

Na realizację przedsięwzięć Gmina, jak i pozostałe podmioty odpowiedzialne za wdrożenie zadań będą ubiegały się o dofinansowania ze środków krajowych i zagranicznych, które będą podstawowym źródłem finansowania Gminnego Programu Rewitalizacji. W związku z tym, że dla większości zaplanowanych zadań podmiotem realizującym będzie Gmina Krzyżanowice, źródłem finansowania Gminnego Programu Rewitalizacji będzie także Budżet gminy, w tym dochody własne samorządu. Dodatkowo podmioty i instytucje zaangażowane w realizację działań będą również pokrywać koszty z własnych środków. W proces rewitalizacji będą mogli włączyć się także interesariusze prywatni.

Ze względu na brak możliwości oszacowania kosztów wszystkich przedsięwzięć rewitalizacyjnych w związku z różnym stopniem zaawansowania prac przygotowawczych, braku kosztorysów i dokumentacji projektowej, nie określono szczegółowych ram finansowych.



W poniższej tabeli zaprezentowano natomiast szacunkowe źródła finansowania planowanych zadań.

**Tabela 36. Szacunkowe źródła finansowania planowanych przedsięwzięć rewitalizacyjnych**

Nazwa	Podmiot realizujący	Szacunkowe wartości poszczególnych projektów	Środki finansowe ze źródeł publicznych	Środki finansowe ze źródeł prywatnych	Szacunkowe źródła finansowania
<b>Główne przedsięwzięcia rewitalizacyjne</b>					
1. Integracja i aktywizacja społeczno-zawodowa osób zamieszkujących podobszary rewitalizacji	Gmina Krzyżanowice i jej jednostki organizacyjne	250 000,00 zł	250 000,00 zł	0,00 zł	Budżet Gminy Krzyżanowice, Fundusze krajowe, Fundusze Europejskie, Pozostałe środki zagraniczne
2. Działania aktywizujące i integrujące dzieci i młodzież	Gmina Krzyżanowice i jej jednostki organizacyjne	250 000,00 zł	250 000,00 zł	0,00 zł	Budżet Gminy Krzyżanowice, Fundusze krajowe, Fundusze Europejskie, Pozostałe środki zagraniczne
3. Zagospodarowanie terenów i obiektów wraz z otoczeniem	Gmina Krzyżanowice i jej jednostki organizacyjne	4 500 000,00 zł	4 500 000,00 zł	0,00 zł	Budżet Gminy Krzyżanowice, Fundusze krajowe, Fundusze Europejskie, Pozostałe środki zagraniczne
4. Przeprowadzenie robót budowlanych w lokalach socjalnych zapewniających wysoką jakość życia	Gmina Krzyżanowice i jej jednostki organizacyjne	2 500 000,00 zł	2 500 000,00 zł	0,00 zł	Budżet Gminy Krzyżanowice, Fundusze krajowe, Fundusze Europejskie, Pozostałe środki zagraniczne
5. Modernizacja obiektów użyteczności publicznej	Gmina Krzyżanowice i jej jednostki organizacyjne	10 000 000,00 zł	10 000 000,00 zł	0,00 zł	Budżet Gminy Krzyżanowice, Fundusze krajowe, Fundusze Europejskie, Pozostałe środki zagraniczne
6. Rewitalizacja budynku byłego Dworca PKP w Chałupkach	Gmina Krzyżanowice i jej jednostki organizacyjne	7 350 000,00 zł	7 350 000,00 zł	0,00 zł	Budżet Gminy Krzyżanowice, Fundusze krajowe, Fundusze Europejskie, Pozostałe środki zagraniczne

Gminny Program Rewitalizacji dla Gminy Krzyżanowice na lata 2024-2030

Nazwa	Podmiot realizujący	Szacunkowe wartości poszczególnych projektów	Środki finansowe ze źródeł publicznych	Środki finansowe ze źródeł prywatnych	Szacunkowe źródła finansowania
7. Tworzenie i rozwój placówek dziennego pobytu	Gmina Krzyżanowice i jej jednostki organizacyjne	2 300 000,00 zł	300 000,00 zł	0,00 zł	Budżet Gminy Krzyżanowice, Fundusze krajowe, Fundusze Europejskie, Pozostałe środki zagraniczne

Źródło: Opracowanie własne

## **9. Struktura zarządzania realizacją gminnego programu rewitalizacji, koszty i harmonogram realizacji programu**

Za zarządzanie procesem rewitalizacji odpowiedzialny jest Wójt. Rewitalizacja jest procesem łączącym kompetencje wielu stanowisk w ramach struktury organizacyjnej Urzędu Gminy Krzyżanowice, jak i struktury jednostek organizacyjnych, dlatego w wypełnianiu swoich obowiązków Wójt będzie delegował zadania pracownikom Urzędu oraz kierownikom i dyrektorom jednostek.

Jednostkami organizacyjnymi Gminy Krzyżanowice są następujące jednostki:

1. Urząd Gminy Krzyżanowice,
2. Gminny Zespół Oświaty,
3. Gminny Ośrodek Kultury,
4. Ośrodek Pomocy Społecznej,
5. Szkoły Podstawowe i Przedszkola: Szkoła Podstawowa w Krzyżanowicach, Zespół Szkolno-Przedszkolny w Zabełkowie, Szkoła Podstawowa w Tworkowie, Szkoła Podstawowa w Bieńkowicach, Szkoła Podstawowa w Chałupkach, Zespół Szkolno-Przedszkolny w Owsiszczach, Przedszkole w Bieńkowicach, Przedszkole w Tworkowie i żłobek, Przedszkole w Krzyżanowicach i oddziały zamiejscowe oraz Przedszkole w Chałupkach,
6. Jednostki Ochotniczej Straży Pożarnej w miejscowościach: Bieńkowice, Bolesław, Chałupki, Krzyżanowice, Nowa Wioska, Owsiszcze, Roszków, Rudyszwałd, Tworków i Zabełków.

Kierownicy i dyrektorzy jednostek organizacyjnych Gminy będą stanowili wsparcie merytoryczne dla Wójta Gminy w zakresie organizacji przedsięwzięć rewitalizacyjnych oraz zbierania danych niezbędnych do oceny stopnia realizacji Gminnego Programu Rewitalizacji. W realizację działań edukacyjnych i kulturowych zaangażowane zostaną także pozostałe jednostki organizacyjne Gminy Krzyżanowice, poprzez dostarczenie zasobów ludzkich lub rzeczowych niezbędnych do organizacji warsztatów lub zajęć. Jednostki te będą również związane z realizacją procesu rewitalizacji w związku z planowanymi pracami dostosowującymi budynki publiczne do potrzeb osób ze szczególnymi potrzebami. Ponadto Ośrodek Pomocy Społecznej w Krzyżanowicach (z siedzibą w Tworkowie) stanowi źródło danych do mierzenia efektów rewitalizacji.

W zarządzaniu realizacją Gminnego Programu Rewitalizacji uwzględnione zostaną następujące stanowiska wchodzące w strukturę Urzędu Gminy Krzyżanowice:

- Wójt Gminy,
- Zastępca Wójta Gminy,

- Sekretarz Gminy,
- Skarbnik Gminy,
- Referat Organizacyjny,
- Referat Budżetu i Finansów,
- Referat Gospodarki Przestrzennej,
- Referat Rolnictwa, Ochrony Środowiska i Gospodarki Gruntami,
- Referat Funduszy Zewnętrznych i Promocji.

Zastępca Wójta Gminy i Sekretarz będą odpowiedzialni za koordynowanie prac w ramach wdrażania procesu rewitalizacji i będą wspierali Wójta w spotkaniach z interesariuszami. Rolą Skarbnika Gminy Krzyżanowice będzie zapewnienie obsługi finansowej wdrażanego Gminnego Programu Rewitalizacji, w tym przedsięwzięć, których realizatorem będzie Gmina. Zadaniem na pozostałych stanowiskach będzie m.in. poszukiwanie źródeł finansowania przedsięwzięć spoza środków budżetowych, przygotowanie dokumentacji aplikacyjnej w ramach ubiegania się o dofinansowanie z funduszy krajowych i zagranicznych, nadzorowanie realizowanych przez Gminę projektów, na które zostały złożone wnioski o dofinansowanie, a także przygotowanie dokumentacji przetargowej i udział w pracach komisji przetargowej w zakresie wyboru wykonawców przedsięwzięć rewitalizacyjnych, które nie będą wykonywane w ramach własnych zasobów Gminy Krzyżanowice.

Ponadto na każdym etapie prac i wdrażania dokumentu Gminnego Programu Rewitalizacji będą uczestniczyć podmioty reprezentujące społeczeństwo obywatelskie, podmioty działające na rzecz ochrony środowiska oraz podmioty odpowiedzialne za promowanie włączenia społecznego, praw podstawowych, praw osób z niepełnosprawnościami, równości płci i niedyskryminacji w pracach nad przygotowaniem GPR.

Prace nad sporządzeniem Gminnego Programu Rewitalizacji rozpoczęły się w 2024 roku. Harmonogram realizacji Programu obejmuje okres od 2024 roku, kiedy przeprowadzono konsultacje wyznaczonego obszaru rewitalizacji, a następnie zebrano propozycje przedsięwzięć rewitalizacyjnych, do 2030 r., tj. planowanego zakończenia wdrażania poszczególnych projektów i ocenę założonej wizji oraz celów.

Tabela 37. Harmonogram realizacji procesu rewitalizacji

Lp.	Nazwa zadania	Okres realizacji						
		2024	2025	2026	2027	2028	2029	2030
1.	Rozpoczęcie prac diagnostycznych dotyczących wyznaczenia obszaru zdegradowanego i obszaru rewitalizacji							
2.	Przeprowadzenie konsultacji społecznych projektu uchwały w sprawie wyznaczenia obszaru zdegradowanego i obszaru rewitalizacji <sup>1</sup>							
3.	Przyjęcie uchwały w sprawie wyznaczenia obszaru zdegradowanego i obszaru rewitalizacji <sup>2</sup>							
4.	Zbieranie propozycji przedsięwzięć rewitalizacyjnych <sup>3</sup>							
5.	Przyjęcie uchwały w sprawie przystąpienia do opracowania Gminnego Programu Rewitalizacji <sup>4</sup>							
6.	Przeprowadzenie konsultacji społecznych projektu uchwały w sprawie określenia zasad wyznaczania składu oraz zasad działania Komitetu Rewitalizacji							
7.	Przeprowadzenie konsultacji społecznych i opiniowanie Gminnego Programu Rewitalizacji							
8.	Przyjęcie uchwały w sprawie w sprawie określenia zasad wyznaczania składu oraz zasad działania Komitetu Rewitalizacji							
9.	Przyjęcie uchwałą Gminnego Programu Rewitalizacji dla Gminy Krzyżanowice na lata 2024-2030							

<sup>1</sup> Przeprowadzono w dniach 28 czerwca 2024 r. – 2 sierpnia 2024 r.

<sup>2</sup> Uchwała nr V/36/2024 Rady Gminy Krzyżanowice z dnia 29 sierpnia 2024 r. w sprawie wyznaczenia obszaru zdegradowanego i obszaru rewitalizacji dla Gminy Krzyżanowice

<sup>3</sup> Przeprowadzono w dnia 16 września 2024 r. – 14 października 2024 r.

<sup>4</sup> Uchwała nr VI/41/2024 Rady Gminy Krzyżanowice z dnia 26 września 2024 r. w sprawie przystąpienia do sporządzania Gminnego Programu Rewitalizacji dla Gminy Krzyżanowice na lata 2024-2030

Gminny Program Rewitalizacji dla Gminy Krzyżanowice na lata 2024-2030

Lp.	Nazwa zadania	Okres realizacji						
		2024	2025	2026	2027	2028	2029	2030
10.	Prace nad powołaniem, powołanie i działalność Komitetu Rewitalizacji							
11.	Wprowadzenie i aktualizacja przedsięwzięć rewitalizacyjnych do Wieloletniej Prognozy Finansowej							
12.	Realizacja przedsięwzięć rewitalizacyjnych							
13.	Prowadzenie działań informacyjnych i promocyjnych w zakresie rewitalizacji							
14.	Monitorowanie realizacji Gminnego Programu Rewitalizacji							
15.	Podsumowanie działań realizowanych w ramach Gminnego Programu Rewitalizacji							

Źródło: Opracowanie własne

Wdrażanie Gminnego Programu Rewitalizacji będzie obejmować następujące główne czynności:

- poszukiwanie i ubieganie się o środki zewnętrzne na realizację przedsięwzięć rewitalizacyjnych,
- przygotowanie do realizacji przedsięwzięć rewitalizacyjnych, w tym określenie zasobów ludzkich, rzeczowych i finansowych niezbędnych do prawidłowego przebiegu prac,
- monitorowanie postępów realizowanych działań,
- informowanie interesariuszy rewitalizacji o rozpoczęciu przedsięwzięć, etapach ich realizacji i zakończeniu wraz z określeniem uzyskanych efektów,
- promocję procesu rewitalizacji,
- okresową ocenę poziomu osiągnięcia celów i wizji stanu obszaru rewitalizacji,
- przygotowanie aktualizacji w zależności od zidentyfikowanych potrzeb.

### **Koszty zarządzania Gminnym Programem Rewitalizacji**

Zarządzanie realizacją Gminnego Programu Rewitalizacji będzie generować koszty związane z koniecznością przygotowania szczegółowej dokumentacji technicznej dla poszczególnych przedsięwzięć infrastrukturalnych, opracowania ewentualnych analiz wykonalności lub przygotowania dokumentacji aplikacyjnej w celu ubiegania się o zewnątrz dofinansowanie ich realizacji. Dodatkowym kosztem związanym z wdrażaniem Gminnego Programu Rewitalizacji będzie promocja w mediach i przygotowanie materiałów informacyjnych dla interesariuszy rewitalizacji (np. broszur informacyjnych, ulotek czy plakatów). W przypadku konieczności aktualizacji Programu należy również uwzględnić koszt jej wykonania przez zewnętrznych ekspertów.

Koszty zarządzania Gminnym Programem Rewitalizacji dla Gminy Krzyżanowice będą mieściły się w ramach wydatków bieżących funkcjonowania Urzędu Gminy Krzyżanowice i określane będą w planie budżetu na dany rok.

Nieodzowną częścią realizacji procesu rewitalizacji jest informacja i promocja prowadzonych działań. Celem informowania interesariuszy jest zapoznanie ich z tematyką rewitalizacji, zdiagnozowanymi problemami i oczekiwanymi efektami na każdym etapie wdrażania Programu. Udostępnianie informacji i promowanie realizowanych działań ma również na celu osiągnięcie zakładanej wizji stanu obszaru rewitalizacji poprzez zwiększenie zaangażowania uczestników projektów społecznych, jak również organizatorów w proces realizacji zaplanowanych przedsięwzięć. Głównym narzędziem informacji i promocji wdrażania Gminnego Programu Rewitalizacji jest strona internetowa Gminy Krzyżanowice oraz Biuletyn Informacji Publicznej. Informacje nt. procesu rewitalizacji, w tym organizowanych spotkań z interesariuszami, będą publikowane również w mediach społecznościowych. Uzupełniająco

informacje o postępie procesu rewitalizacji będą także rozpowszechniane w sposób zwyczajowo przyjęty oraz na tablicy ogłoszeń Urzędu Gminy.

Interesariuszami rewitalizacji są m.in.:

- mieszkańcy obszaru rewitalizacji, właściciele, użytkownicy wieczystości nieruchomości i podmioty zarządzające nieruchomościami znajdującymi się na tym obszarze,
- pozostali mieszkańcy gminy,
- podmioty prowadzące lub zamierzające prowadzić na obszarze gminy działalność gospodarczą,
- podmioty prowadzące lub zamierzające prowadzić na obszarze gminy działalność społeczną, w tym organizacje pozarządowe,
- organy władzy – Wójt oraz Rada Gminy Krzyżanowice,
- jednostki organizacyjne Gminy oraz ich kierownicy/ dyrektorzy.

Kluczową rolę w zakresie trwałego i systematycznego kontaktu różnych grup interesariuszy odgrywać będzie Komitet Rewitalizacji, stanowiący forum współpracy i dialogu interesariuszy z organami Gminy w sprawach dotyczących przygotowania, prowadzenia i oceny rewitalizacji oraz pełniący funkcję opiniodawczo-doradczą Wójta.

Osoby wchodzące w skład Komitetu Rewitalizacji są odpowiedzialne przede wszystkim za wzmocnienie dialogu pomiędzy interesariuszami procesu rewitalizacji oraz integrację środowisk interesariuszy i prowadzenie procesu edukacyjnego związanego z rewitalizacją. Ponadto będą dokonywać okresowego przeglądu postępów realizacji podstawowych przedsięwzięć rewitalizacyjnych, określać zmiany w kierunkach realizacji Programu, o ile zaistnieje taka potrzeba, a także inicjować przeprowadzenia dodatkowych analiz mających na celu zwiększenie efektywności podejmowanych działań.

Zarządzenie realizacją GPR należy do pracowników Urzędu Gminy Krzyżanowice i odbywać się będzie w ramach bieżących wydatków administracji samorządowej. Koszty te związane będą z kosztami: materiałów informacyjno-promocyjnych, zapotrzebowania na materiały biurowe oraz koszty związane z obsługą techniczną i administracyjną Komitetu Rewitalizacji.

## **10. System monitorowania i oceny gminnego programu rewitalizacji**

Monitoring realizacji procesu rewitalizacji będzie realizowany w wymiarze całego Gminnego Programu Rewitalizacji, jak i w wymiarze poszczególnych przedsięwzięć rewitalizacyjnych.

System monitorowania i oceny powinien zapewnić dostęp do danych statystycznych niezbędnych do analizy wskaźników, które służyły przeprowadzeniu diagnozy i wyznaczenia obszaru rewitalizacji, aby następnie móc ocenić czy zmiany w wyniku realizacji Gminnego



Programu Rewitalizacji wpłynęły na poprawę sytuacji i realizację określonych celów. Dla wydzielonych jednostek osadniczych pozyskano materiał statystyczny dostępny w zasobach Urzędu Gminy Krzyżanowice oraz Ośrodka Pomocy Społecznej, jak i specjalnie w tym celu wygenerowane przez instytucje zewnętrzne, m.in. Powiatowy Urząd Pracy w Raciborzu i Komendę Powiatową Policji w Raciborzu.

Monitoring procesu rewitalizacji powinien być prowadzony na 2 poziomach:

- strategicznym – oceny postępu realizacji całego programu,
- operacyjnym – oceny efektów poszczególnych przedsięwzięć.

Ocena na poziomie operacyjnym będzie trwała podczas cały okres obowiązywania dokumentu. Wyniki wartości określonych do osiągnięcia poszczególnych zadań będą weryfikowane po zakończeniu każdego z nich na bieżąco, natomiast na poziomie strategicznym, czyli po realizacji wszystkich zaplanowanych zadań, sprawdzony zostanie ich całkowity efekt, tj. czy wdrożenie wskazanych działań przyczyniło się do poprawy sytuacji kryzysowej na obszarach rewitalizacji.

Wartości docelowe mierników uzyskane dla obszaru rewitalizacji nie powinny być gorsze niż średnia dla gminy Krzyżanowice uzyskana w 2022 r. Dla porównania w poniższej tabeli przedstawiono wartości bazowe dla poszczególnych jednostek wchodzących w obszar rewitalizacji, tj. jednostek Chałupki, Rudyszwałd i Nowa Wioska, a także wartość docelową, której mierniki nie powinny przekroczyć – w przypadku mierników, których wartość powinna ulec zmniejszeniu oraz wartość docelową, którą mierniki powinny osiągnąć – w przypadku mierników, których wartość powinna ulec zwiększeniu.

**Tabela 38. Mierniki osiągnięcia celów rewitalizacji**

Cel	Mierniki osiągnięcia celu	Wartość bazowa dla jednostki Chałupki	Wartość bazowa dla jednostki Rudyszwałd	Wartość bazowa dla jednostki Nowa Wioska	Oczekiwana zmiana wartości miernika	Źródła danych do mierników
Wzrost integracji i aktywności społecznej mieszkańców dzięki rozwojowi przestrzeni wspólnej i wsparcie lokalnych inicjatyw społeczno-kulturalnych	Udział liczby osób wieku 60 lat i więcej (kobiety) oraz w wieku 65 lat i więcej (mężczyźni) w ogólnej liczbie ludności na danym obszarze	21,87%	23,40%	17,76%	Chałupki: spadek Rudyszwałd: spadek Nowa Wioska: spadek/ utrzymanie na tym samym poziomie	Urząd Gminy Krzyżanowice
	Wskaźnik liczby osób wymeldowanych na 100 mieszkańców na danym obszarze	4,15	3,06	5,61	Chałupki: spadek Rudyszwałd: spadek/ utrzymanie na tym samym poziomie Nowa Wioska: spadek	Urząd Gminy Krzyżanowice
	Udział liczby osób bezrobotnych z wykształceniem zasadniczym zawodowym w ogólnej liczbie osób bezrobotnych na danym obszarze	34,38%	37,50%	16,67%	Chałupki: spadek Rudyszwałd: spadek Nowa Wioska: spadek/ utrzymanie na tym samym poziomie	PUP w Raciborzu
	Udział liczby osób bezrobotnych z wykształceniem gimnazjalnym w ogólnej liczbie osób bezrobotnych na danym obszarze	40,63%	25,00%	33,33%	Chałupki: spadek Rudyszwałd: spadek/ utrzymanie na tym samym poziomie Nowa Wioska: spadek/ utrzymanie na tym samym poziomie	PUP w Raciborzu
	Udział liczby osób bezrobotnych długotrwale w liczbie osób bezrobotnych ogółem na danym obszarze	56,25%	75,00%	66,67%	Chałupki: spadek/ utrzymanie na tym samym poziomie Rudyszwałd: spadek Nowa Wioska: spadek	PUP w Raciborzu
	Wskaźnik liczby osób z przesłanką o niepełnosprawności do korzystania z pomocy społecznej w ogólnej liczbie osób objętych pomocą społeczną na danym obszarze	29,63%	25,00%	50,00%	Chałupki: spadek Rudyszwałd: spadek Nowa Wioska: spadek/ utrzymanie na tym samym poziomie	OPS w Tworkowie

Gminny Program Rewitalizacji dla Gminy Krzyżanowice na lata 2024-2030

Cel	Mierniki osiągnięcia celu	Wartość bazowa dla jednostki Chałupki	Wartość bazowa dla jednostki Rudyszwałd	Wartość bazowa dla jednostki Nowa Wioska	Oczekiwana zmiana wartości miernika	Źródła danych do mierników
	Udział liczby osób z przesłanką o ubóstwie do korzystania z pomocy społecznej w ogólnej liczbie osób objętych pomocą społeczną na danym obszarze	14,81%	12,50%	0,00%	Chałupki: spadek/ utrzymanie na tym samym poziomie Rudyszwałd: spadek/ utrzymanie na tym samym poziomie Nowa Wioska: utrzymanie na tym samym poziomie	OPS w Tworkowie
	Wskaźnik liczby przestępstw popełnionych na 100 mieszkańców na danym obszarze	2,39	1,25	0,93	Chałupki: spadek Rudyszwałd: spadek Nowa Wioska: spadek/ utrzymanie na tym samym poziomie	KP w Raciborzu
	Wskaźnik liczby kolizji i wypadków drogowych na 100 mieszkańców na danym obszarze	1,95	0,42	0,00	Chałupki: spadek Rudyszwałd: spadek/ utrzymanie na tym samym poziomie Nowa Wioska: utrzymanie na tym samym poziomie	KP w Raciborzu
	Wskaźnik liczby Niebieskich Kart na 1 000 mieszkańców na danym obszarze	1,26	1,39	6,23	Chałupki: spadek/ utrzymanie na tym samym poziomie Rudyszwałd: spadek/ utrzymanie na tym samym poziomie Nowa Wioska: spadek	KP w Raciborzu
	Wskaźnik liczby podmiotów gospodarczych na 100 mieszkańców na danym obszarze	4,84	3,62	4,67	Chałupki: wzrost Rudyszwałd: wzrost Nowa Wioska: wzrost	PUP w Raciborzu
Poprawa infrastruktury technicznej i bezpieczeństwa ekologicznego	Udział liczby budynków użyteczności publicznej dostosowanych dla osób z niepełnosprawnością w ogólnej liczbie budynków użyteczności publicznej	80,00%	100,00%	50,00%	Chałupki: wzrost/ utrzymanie na tym samym poziomie Rudyszwałd: utrzymanie na tym samym poziomie Nowa Wioska: wzrost	Urząd Gminy Krzyżanowice

Gminny Program Rewitalizacji dla Gminy Krzyżanowice na lata 2024-2030

Cel	Mierniki osiągnięcia celu	Wartość bazowa dla jednostki Chałupki	Wartość bazowa dla jednostki Rudyszwałd	Wartość bazowa dla jednostki Nowa Wioska	Oczekiwana zmiana wartości miernika	Źródła danych do mierników
	Udział liczby źródeł ciepła wykorzystujących węgiel w ogólnej liczbie źródeł ciepła na danym obszarze	46,22%	54,46%	57,14%	Chałupki: spadek/ utrzymanie na tym samym poziomie Rudyszwałd: spadek Nowa Wioska: spadek	Urząd Gminy Krzyżanowice
	Udział liczby budynków mieszkalnych korzystających z przydomowych oczyszczalni ścieków lub podłączonych do sieci kanalizacyjnej w ogólnej liczbie budynków	0,00%	1,95%	0,00%	Chałupki: wzrost Rudyszwałd: wzrost/ utrzymanie na tym samym poziomie Nowa Wioska: wzrost	Urząd Gminy Krzyżanowice
	Udział liczby budynków znajdujących się w mieszkaniowym zasobie gminy korzystających z szamba w ogólnej liczbie budynków znajdujących się w mieszkaniowym zasobie gminy	100,00%	100,00%	-	Chałupki: spadek Rudyszwałd: spadek	Urząd Gminy Krzyżanowice
	Udział budynków mieszkalnych podłączonych do sieci wodociągowej w ogólnej liczbie budynków mieszkalnych	93,43%	99,02%	100,00%	Chałupki: wzrost Rudyszwałd: wzrost/ utrzymanie na tym samym poziomie Nowa Wioska: utrzymanie na tym samym poziomie	Urząd Gminy Krzyżanowice

Źródło: Opracowanie własne

Ponadto w ramach systemu monitorowania należy uwzględnić ocenę realizacji poszczególnych przedsięwzięć rewitalizacyjnych, w tym m.in. kosztorys, harmonogram realizacji, wskaźniki produktu i rezultatu. Uzyskanie planowanych efektów pojedynczych projektów wpłynie na realizację celów rewitalizacji i przybliży Gminę do osiągnięcia stanu wyrażonego w wizji obszaru rewitalizacji.

Gminny Program Rewitalizacji będzie podlegał ocenie aktualności i stopnia realizacji przez Wójta Gminy co najmniej raz na 3 lata. Sporządzona przez Wójta ocena będzie podlegała następnie zaopiniowaniu przez Komitet Rewitalizacji oraz ogłoszeniu na stronie Gminy Krzyżanowice w Biuletynie Informacji Publicznej.

Ocena aktualności ma za zadanie poddać poszczególne składowe dokumentu pod kątem spójności z bieżącymi uwarunkowaniami oraz zidentyfikować przesłanki związane z potrzebą zmiany GPR.

Przesłankami do wprowadzenia zmian w GPR są m.in.:

- realizacja mniej niż 50% podstawowych przedsięwzięć rewitalizacyjnych w okresie 5 lat obowiązywania Gminnego Programu Rewitalizacji,
- trudności związane z pozyskiwaniem środków finansowych na realizację przedsięwzięć rewitalizacyjnych,
- trudności związane z prowadzeniem monitorowania (np. z powodu braku możliwości pomiaru zaplanowanych wskaźników).

Jeśli aktualizacja Gminnego Programu Rewitalizacji okaże się konieczna, zgodnie z ustawą o rewitalizacji Wójt Gminy wystąpi do Rady Gminy z wnioskiem o jego zmianę. Do wniosku zostanie załączona opinia Komitetu Rewitalizacji. Zmiana programu rewitalizacji nastąpi w trybie, w jakim został on uchwalony. Zmiana programu nie będzie wymagała opinii uprawnionych organów i przeprowadzenia konsultacji społecznych:

- jeśli zmiana nie dotyczy podstawowych przedsięwzięć rewitalizacyjnych zawartych w Gminnym Programie Rewitalizacji na podstawie art. 15 ust. 1 pkt. 5 lit. a ustawy o rewitalizacji,
- jeśli zmiana nie wymaga zmiany uchwały w sprawie wyznaczenia obszaru zdegradowanego i obszaru rewitalizacji dla Gminy Krzyżanowice.

Po zakończeniu wdrażania Gminnego Programu Rewitalizacji, tj. po zakończeniu 2030 r. sporządzony zostanie raport z ewaluacji zawierający podsumowanie osiągniętych efektów w całym okresie jego wdrażania. Pozwoli to uzyskać pełny obraz i ocenę przeprowadzonego w obszarze rewitalizacji procesu. W raporcie przedstawione zostaną wnioski i rekomendacje, które pozwolą zaplanować działania na kolejne lata.

## **11. Określenie niezbędnych zmian w uchwałach**

Z uwagi na zakres planowanych przedsięwzięć rewitalizacyjnych nie jest wymagana zmiana w uchwałach, o których mowa w art. 21 ust. 1 ustawy z dnia 21 czerwca 2001 r. o ochronie praw lokatorów, mieszkaniowym zasobie gminy i o zmianie Kodeksu cywilnego, tj. w uchwale w sprawie wieloletniego programu gospodarowania mieszkaniowym zasobem gminy ani w uchwale w sprawie zasad wynajmowania lokali wchodzących w skład mieszkaniowego zasobu gminy.

## **12. Specjalna Strefa Rewitalizacji**

W wyznaczonym na terenie gminy Krzyżanowice obszarze rewitalizacji nie planuje się utworzenia Specjalnej Strefy Rewitalizacji, o której mowa w art. 25 ustawy z dnia 9 października 2015 r. o rewitalizacji.

## **13. Sposób realizacji gminnego programu rewitalizacji w zakresie planowania i zagospodarowania przestrzennego**

Realizacja Gminnego Programu Rewitalizacji dla Gminy Krzyżanowice na lata 2024-2030 nie wymaga dokonania zmian w studium uwarunkowań i kierunków zagospodarowania przestrzennego gminy ani uchwalenia bądź zmiany miejscowych planów zagospodarowania przestrzennego. Ponadto nie istnieje konieczność uchwalenia miejscowego planu rewitalizacji. W wyniku realizacji Gminnego Programu Rewitalizacji nie nastąpi zmiana funkcjonalno-przestrzenna obszaru rewitalizacji.

Zwraca się natomiast uwagę, iż w celu prowadzenia sukcesywnej i właściwie realizowanej polityki przestrzennej w gminie oraz synergii i wzmocnienia procesu rewitalizacji należy dążyć do tego, aby w pierwszej kolejności obejmować miejscowymi planami zagospodarowania przestrzennego wyznaczony obszar rewitalizacji, tj. podobszar Chałupki, Rudyszwałd i Nowa Wioska oraz pozostały obszar zdegradowany.

Dodatkowo, w związku ze znowelizowaną ustawą o planowaniu i zagospodarowaniu przestrzennym, należałoby w planie ogólnym gminy uwzględnić założenia struktury funkcjonalno-przestrzennej obszarów rewitalizacji.

W części wyznaczonego obszaru rewitalizacji obowiązują następujące miejscowe plany zagospodarowania przestrzennego:

- uchwała nr 0007.XXXVI.82.2017 Rady Gminy Krzyżanowice z dnia 21 grudnia 2017 r. w sprawie uchwalenia Miejscowego Planu Zagospodarowania Przestrzennego Gminy Krzyżanowice,
- uchwała nr LXV/105/2024 Rady Gminy Krzyżanowice z dnia 23 stycznia 2024 r. w sprawie uchwalenia Miejscowego planu zagospodarowania przestrzennego obejmującego

28 obszarów położonych w sołectwach Bieńkowice, Tworków, Krzyżanowice, Owsiszcze, Nowa Wioska, Rudyszwałd, Zabełków, Chałupki.

## **Załącznik graficzny – mapa obszaru zdegradowanego i obszaru rewitalizacji**

Załącznik 1. Podstawowe kierunki zmian funkcjonalno-przestrzennych obszaru rewitalizacji na terenie gminy Krzyżanowice



## Spis tabel i rysunków

Tabela 1. Wykaz wskaźników wykorzystanych w analizie .....	6
Tabela 2. Zbiorcze zestawienie wartości wskaźników syntetycznych osiągniętych przez poszczególne jednostki.....	8
Tabela 3. Wykaz jednostek, które spełniają warunki obszaru zdegradowanego .....	11
Tabela 4. Wyznaczanie obszaru rewitalizacji z obszaru zdegradowanego na terenie gminy Krzyżanowice .....	13
Tabela 5. Powierzchnia oraz liczba ludności obszaru rewitalizacji na tle gminy Krzyżanowice .....	14
Tabela 6. Udział liczby osób w wieku 60 lat i więcej (kobiety) oraz w wieku 65 lat i więcej (mężczyźni) w ogólnej liczbie ludności na terenie jednostki Chałupki i całej gminy Krzyżanowice .....	18
Tabela 7. Wskaźnik liczby osób wymeldowanych na 100 mieszkańców na terenie jednostki Chałupki i całej gminy Krzyżanowice.....	18
Tabela 8. Udział liczby ludności osób bezrobotnych z wykształceniem zasadniczym zawodowym w ogólnej liczbie osób bezrobotnych na terenie jednostki Chałupki i całej gminy Krzyżanowice .....	18
Tabela 9. Udział liczby osób bezrobotnych z wykształceniem gimnazjalnym w ogólnej liczbie osób bezrobotnych na terenie jednostki Chałupki i całej gminy Krzyżanowice .....	19
Tabela 10. Wskaźnik liczby przestępstw popełnionych na 100 mieszkańców na terenie jednostki Chałupki i całej gminy Krzyżanowice .....	19
Tabela 11. Wskaźnik liczby kolizji i wypadków drogowych na 100 mieszkańców na terenie jednostki Chałupki i całej gminy Krzyżanowice .....	20
Tabela 12. Wskaźnik liczby podmiotów gospodarczych na 100 mieszkańców na terenie jednostki Chałupki i całej gminy Krzyżanowice .....	20
Tabela 13. Udział liczby budynków mieszkalnych korzystających z przydomowych oczyszczalni ścieków lub podłączonych do sieci kanalizacyjnej w ogólnej liczbie budynków mieszkalnych na terenie jednostki Chałupki i całej gminy Krzyżanowice .....	21
Tabela 14. Udział liczby budynków znajdujących się w mieszkaniowym zasobie gminy korzystających z szamba w ogólnej liczbie budynków znajdujących się w mieszkaniowym zasobie gminy na terenie jednostki Chałupki i całej gminy Krzyżanowice .....	21
Tabela 15. Udział budynków mieszkalnych podłączonych do sieci wodociągowej w ogólnej liczbie budynków mieszkalnych na terenie jednostki Chałupki i całej gminy Krzyżanowice .....	22
Tabela 16. Wskaźnik liczby osób wymeldowanych na 100 mieszkańców na terenie jednostki Nowa Wioska i całej gminy Krzyżanowice.....	24
Tabela 17. Udział liczby osób bezrobotnych długotrwale w liczbie osób bezrobotnych ogółem na terenie jednostki Nowa Wioska i całej gminy Krzyżanowice .....	24
Tabela 18. Wskaźnik liczby osób z przesłanką o niepełnosprawności do korzystania z pomocy społecznej w ogólnej liczbie osób objętych pomocą społeczną na terenie jednostki Nowa Wioska i całej gminy Krzyżanowice.....	25
Tabela 19. Wskaźnik liczby Niebieskich Kart na 1 000 mieszkańców na terenie jednostki Nowa Wioska i całej gminy Krzyżanowice.....	25
Tabela 20. Wskaźnik liczby podmiotów gospodarczych na 100 mieszkańców na terenie jednostki Nowa Wioska i całej gminy Krzyżanowice.....	25
Tabela 21. Udział liczby źródeł ciepła wykorzystujących węgiel w ogólnej liczbie źródeł ciepła na terenie jednostki Nowa Wioska i całej gminy Krzyżanowice .....	26
Tabela 22. Udział liczby budynków mieszkalnych korzystających z przydomowych oczyszczalni ścieków lub podłączonych do sieci kanalizacyjnej w ogólnej liczbie budynków mieszkalnych na terenie jednostki Nowa Wioska i całej gminy Krzyżanowice .....	27
Tabela 23. Udział liczby budynków użyteczności publicznej dostosowanych dla osób z niepełnosprawnością w ogólnej liczbie budynków użyteczności publicznej na terenie jednostki Nowa Wioska i całej gminy Krzyżanowice.....	27
Tabela 24. Udział liczby osób w wieku 60 lat i więcej (kobiety) oraz w wieku 65 lat i więcej (mężczyźni) w ogólnej liczbie ludności na terenie jednostki Rudyszwałd i całej gminy Krzyżanowice .....	29
Tabela 25. Udział liczby ludności osób bezrobotnych z wykształceniem zasadniczym zawodowym w ogólnej liczbie osób bezrobotnych na terenie jednostki Rudyszwałd i całej gminy Krzyżanowice....	29
Tabela 26. Udział liczby osób bezrobotnych długotrwale w liczbie osób bezrobotnych ogółem na terenie jednostki Rudyszwałd i całej gminy Krzyżanowice.....	30
Tabela 27. Wskaźnik liczby przestępstw popełnionych na 100 mieszkańców na terenie jednostki Rudyszwałd i całej gminy Krzyżanowice .....	30
Tabela 28. Wskaźnik liczby podmiotów gospodarczych na 100 mieszkańców na terenie jednostki Rudyszwałd i całej gminy Krzyżanowice .....	31

Tabela 29. Udział liczby źródeł ciepła wykorzystujących węgiel w ogólnej liczbie źródeł ciepła na terenie jednostki Rudyszwałd i całej gminy Krzyżanowice.....	31
Tabela 30. Udział liczby budynków znajdujących się w mieszkaniowym zasobie gminy korzystających z szamba w ogólnej liczbie budynków znajdujących się w mieszkaniowym zasobie gminy na terenie jednostki Rudyszwałd i całej gminy Krzyżanowice.....	32
Tabela 31. Cele rewitalizacji.....	40
Tabela 32. Planowane podstawowe przedsięwzięcia rewitalizacyjne .....	44
Tabela 33. Planowane pozostałe przedsięwzięcia rewitalizacyjne .....	51
Tabela 34. Powiązanie przedsięwzięć rewitalizacyjnych .....	53
Tabela 35. Projekty realizowane w ramach dofinansowanych działań rewitalizacyjnych .....	57
Tabela 36. Szacunkowe źródła finansowania planowanych przedsięwzięć rewitalizacyjnych .....	65
Tabela 37. Harmonogram realizacji procesu rewitalizacji .....	69
Tabela 38. Mierniki osiągnięcia celów rewitalizacji .....	74
Rysunek 1. Podział gminy Krzyżanowice na jednostki .....	5
Rysunek 2. Wyznaczony obszar zdegradowany na terenie gminy Krzyżanowice.....	12
Rysunek 3. Wyznaczony obszar rewitalizacji na terenie gminy Krzyżanowice.....	15
Rysunek 4. Mapa zagrożenia powodziowego na terenie gminy Krzyżanowice .....	16
Rysunek 5. Podobszar rewitalizacji Chałupki.....	17
Rysunek 6. Podobszar rewitalizacji Nowa Wioska.....	23
Rysunek 7. Podobszar rewitalizacji Rudyszwałd .....	28